

---

# La interrupció voluntària de l'embaràs a Catalunya. 2014



## **Director general de Planificació i Recerca en Salut**

Carles Constante i Beitia

## **Subdirector general de Planificació Sanitària**

Esteve Saltó i Cerezuela

## **Responsable de l'edició**

Rosa Gispert Magarolas

## **Redacció i anàlisi de les dades**

Roser Bosser i Giralt

M. del Mar Torné i Farré

## **Processament de les dades i suport a l'edició**

Marta Saló i Mascarreras

Roser Martí i Longàs

## **Agraïments**

A tots els centres autoritzats per a la pràctica de la interrupció voluntària de l'embaràs, pel seu esforç en el manteniment de la qualitat de les dades.

## **Referència recomanada**

Servei d'Informació i Estudis. Estadística de la interrupció voluntària de l'embaràs. Catalunya, 2014. Barcelona. Departament de Salut. Generalitat de Catalunya, juliol de 2015.

© 2015. Generalitat de Catalunya. Departament de Salut. Direcció General de Planificació i Recerca en Salut.



Els continguts d'aquesta obra estan subjectes a una llicència de Reconeixement-NoComercial-SenseObresDerivades 3.0 de Creative Commons.

La llicència es pot consultar a: <http://creativecommons.org/licenses/by-nc-nd/3.0/es/>

## Índex

1. Introducció .....	6
2. Resum de resultats .....	7
3. Resum gràfic de resultats .....	10
4. Taules de resultats .....	22
4.1. Totes les IVE realitzades en centres de Catalunya.....	22
4.2. IVE de dones residents a Catalunya realitzades en centres de Catalunya.....	27
4.3. IVE de dones residents d'origen estranger realitzades en centres de Catalunya .....	37
4.4. IVE de dones residents d'origen autòcton realitzades en centres de Catalunya .....	45
5. Mètodes.....	47
6. Referències bibliogràfiques .....	48
7. Relació de centres sanitaris que han notificat IVE durant l'any 2014 .....	49

## Índex de figures

Figura 1. Distribució de les IVE realitzades segons el tipus de centre. Catalunya, 2014 .....	10
Figura 2. Distribució de les IVE realitzades segons lloc de residència i origen. Catalunya, 2013-2014 ...	10
Figura 3. Distribució de les IVE realitzades segons grup d'edat. Catalunya, 2014 .....	11
Figura 4. Distribució de les IVE realitzades segons nivell d'instrucció. Catalunya, 2014 .....	11
Figura 5. Distribució de les IVE realitzades segons situació laboral. Catalunya, 2014 .....	12
Figura 6. Distribució de les IVE realitzades segons la utilització de centres de planificació familiar. Catalunya, 2013-2014 .....	12
Figura 7. Distribució de les IVE de dones residents nascudes a l'estranger segons lloc de procedència. Catalunya, 2014 .....	13
Figura 8. Distribució de les IVE de dones residents nascudes a l'estranger segons any d'arribada a Espanya. Catalunya, 2014 .....	14
Figura 9. Distribució de les taxes d'IVE de dones residents segons grup d'edat. Catalunya, 2014.....	14
Figura 10. Distribució de les taxes d'IVE de dones residents segons origen i grup d'edat. Catalunya, 2014 .....	15
Figura 11. Distribució de les taxes d'IVE de dones residents segons comarca de residència. Catalunya, 2014 .....	16
Figura 12. Distribució de les taxes d'IVE de dones residents d'origen estranger segons comarca de residència. Catalunya, 2014.....	17
Figura 13. Distribució de les taxes d'IVE de dones residents d'origen autòcton segons comarca de residència. Catalunya, 2014.....	18
Figura 14. Distribució de les taxes d'IVE de dones residents segons regió sanitària de residència. Catalunya, 2014 .....	19
Figura 15. Distribució de les taxes d'IVE de dones residents segons origen i regió sanitària de residència. Catalunya, 2014.....	19
Figura 16. Evolució temporal de la taxa d'IVE de dones residents segons edat. Catalunya, 1987-2013 .....	20
Figura 17. Evolució temporal de la raó d'IVE per 100 nascuts vius de dones residents segons edat. Catalunya, 1987-2013.....	20
Figura 18. Evolució de les IVE realitzades segons mètode utilitzat. Catalunya, 1987-2014 .....	21

**Índex de taules**

Taula 1. IVE realitzades. Característiques de les dones segons edat. Catalunya, 2014.....	22
Taula 2. IVE realitzades. Fecunditat i antecedents de l'IVE segons edat. Catalunya, 2014.....	24
Taula 3. IVE realitzades. Característiques de la intervenció segons tipus de centre. Catalunya, 2014.....	26
Taula 4. IVE de dones residents. Característiques de les dones segons edat. Catalunya, 2014.....	27
Taula 5. IVE de dones residents. Fecunditat i antecedents de l'IVE segons edat. Catalunya, 2014.....	30
Taula 6. IVE de dones residents. Característiques de la intervenció segons tipus de centre. Catalunya, 2014.....	32
Taula 7. Taxa d'IVE de dones residents segons regió sanitària de residència. Catalunya, 2014.....	33
Taula 8. Taxa d'IVE de dones residents segons comarca de residència. Catalunya, 2014.....	34
Taula 9. Evolució temporal de la taxa d'IVE de dones residents. Catalunya, 1987-2014.....	35
Taula 10. Evolució temporal de la raó d'IVE de dones residents. Catalunya, 1987-2013.....	36
Taula 11. IVE de dones residents d'origen estranger. Característiques de les dones segons edat. Catalunya, 2014.....	37
Taula 12. IVE de dones residents d'origen estranger. Fecunditat i antecedents de l'IVE segons edat. Catalunya, 2014.....	40
Taula 13. IVE de dones residents d'origen estranger. Característiques de la intervenció segons tipus de centre. Catalunya, 2014.....	42
Taula 14. Taxa d'IVE en dones residents d'origen estranger segons regió sanitària de residència. Catalunya, 2014.....	43
Taula 15. Taxa d'IVE de dones residents d'origen estranger segons comarca de residència. Catalunya, 2014.....	44
Taula 16. Taxa d'IVE en dones residents d'origen autòcton segons regió sanitària de residència. Catalunya, 2014.....	45
Taula 17. Taxa d'IVE de dones residents d'origen autòcton segons comarca de residència. Catalunya, 2014.....	46

## 1. Introducció

L'informe anual sobre la interrupció voluntària de l'embaràs (IVE)<sup>1</sup> recull dades relatives a les IVE realitzades en tots els centres sanitaris públics i privats autoritzats a Catalunya.<sup>2</sup> D'acord amb l'Ordre de 10 de desembre de 1986 del Departament de Salut, per la qual es disposa el procediment de recollida de dades relatives a les interrupcions voluntàries d'embaràs dutes a terme de conformitat amb la Llei orgànica 9/1985, de 5 de juliol, tots els centres autoritzats han de proporcionar les dades sobre les IVE realitzades.<sup>3</sup> Progressivament i des de l'any 2011 s'han anat incorporant al procés de realització d'IVE amb mètodes farmacològics les unitats ASSIR (centres d'atenció primària de la xarxa pública amb el Programa sanitari d'atenció a la salut sexual i reproductiva), ja que el Departament de Salut va promoure incloure'ls a la cartera de serveis. L'any 2011 es va redactar un primer protocol de l'IVE farmacològica fins als 49 dies de gestació<sup>4</sup> i el 2014, un nou protocol fins als 63 dies de gestació.<sup>5</sup>

Les dades que s'inclouen en aquest informe fan referència a totes les IVE realitzades l'any 2014 a Catalunya, tant a dones residents com a no residents, i es consideren provisionals, atès que no inclouen les IVE realitzades fora de Catalunya a dones residents tot i que habitualment no superen els cent casos.

Des que va entrar en vigor la Llei orgànica 2/2010, de 3 de març, de salut sexual i reproductiva i de la interrupció voluntària de l'embaràs,<sup>6</sup> els terminis i els motius autoritzats són els següents: dins de les primeres catorze setmanes de gestació, a petició de la dona, i dins de les primeres vint-i-dues setmanes de gestació, sempre que hi hagi risc greu per a la vida o la salut de l'embarassada o sempre que hi hagi anomalies greus en el fetus. Transcorregudes les vint-i-dues setmanes de gestació, quan es detectin anomalies fetals incompatibles amb la vida o quan el fetus tingui una malaltia extremadament greu i incurable en el moment del diagnòstic. Abans de la Llei esmentada, els tres supòsits eren: perill greu per a la vida o la salut de l'embarassada, presumpció de defectes en el fetus i violació.<sup>7</sup>

L'edició d'aquest informe, relatiu a l'activitat del 2014, manté l'estructura i el format de l'any 2013. La primera part inclou un resum gràfic dels resultats i la segona part, les taules de resultats, segons l'edat i altres característiques. Les dades presentades permeten comparar Catalunya amb altres països del nostre entorn.<sup>8-15</sup> Suècia<sup>15</sup> es troba entre el països que tenen les taxes d'avortament més altes d'Europa i Itàlia<sup>9</sup> i Finlàndia,<sup>13</sup> entre els que les tenen més baixes.

## 2. Resum de resultats

Durant l'any 2014 el nombre d'IVE realitzades a Catalunya (de dones residents i no residents) ha estat de 19.130, la qual cosa representa una disminució del 13,4% respecte a les 22.083 IVE realitzades l'any 2013.

La taxa global d'IVE (provisional) per cada 1.000 dones de 15 a 44 anys residents a Catalunya ha sofert també una disminució (d'un 11,6%). Aquest descens de la taxa afecta tots els grups d'edat excepte el de les dones de 45 a 49 anys, on hi ha hagut un lleuger increment. Aquesta disminució implica tant les dones autòctones (disminució de la taxa d'un 11,7%) com les d'origen estranger (disminució de la taxa d'un 8,3%).

Pel que fa a la relació entre el nombre d'IVE per cada cent nascuts vius, ha augmentat lleugerament tant la raó global en dones de 15 a 44 anys com en els diferents grups d'edat.

Amb la implantació del tractament farmacològic, continua incrementant el percentatge d'IVE realitzades en els ASSIR i en els centres hospitalaris i segueix disminuint en els centres extrahospitalaris, com en l'any 2013. Les IVE realitzades en els ASSIR assoleixen el 27,1% (el 2013 el percentatge era del 23,3%), les dutes a terme en els centres hospitalaris representen el 9,1% (enfront del 8,3% de l'any anterior) i les realitzades en els centres extrahospitalaris representen aquest any el 63,8% (68,4% el 2013).

La majoria de les dones ha acudit (en els dos anys anteriors a l'avortament actual) a un centre de planificació familiar públic, i aquest percentatge s'ha incrementat lleugerament respecte a l'any 2013. Els centres de planificació privats, tot i ser menys utilitzats, també han sofert un augment respecte a l'any anterior. En canvi, ha disminuït el percentatge de dones que no van a cap centre de planificació.

El perfil de les dones que se sotmeten a una IVE és molt similar al dels anys anteriors: la major part de les dones que se sotmeten a una IVE no tenen cap fill ni cap IVE anterior. La meitat no conviu en parella, i dues terceres parts són solteres. La mitjana d'edat d'aquestes dones és similar als anys anteriors, amb 29,3 anys (desviació estàndard de 7,3 anys). El grup amb més casos és, com ve succeint en els darrers anys, el de dones que han assolit el primer cicle d'educació secundària, tot i que hi ha un petit increment del percentatge de dones amb el segon cicle d'educació secundària assolit. D'altra banda, continua baixant el percentatge de dones que no tenen estudis. Pel que fa a la situació laboral s'incrementa el percentatge de dones que estan treballant, ja que el de les que estan a l'atur ha disminuït lleugerament respecte al 2013.

Com l'any anterior, la mitjana de temps de gestació en el moment d'interrompre l'embaràs és de 8,0 setmanes de gestació (desviació estàndard de 3,8); en els ASSIR és de 5,9 setmanes de gestació (desviació estàndard de 0,9); en els centres extrahospitalaris és de 8,3 (desviació estàndard de 3,7) i en els centres hospitalaris és d'11,7 (desviació estàndard de 5,9). La mitjana de les setmanes de gestació és més elevada en els centres hospitalaris perquè realitzen més IVE per causes fetals.

El motiu d'IVE més freqüent continua sent el que es practica a petició de la dona, que representa el 88,7% dels casos. El risc greu per a la vida o la salut de l'embarassada ha estat del 7,7% i tant les causes fetals com la combinació de motius mantenen els seus percentatges baixos.

El mètode d'IVE més utilitzat continua sent la combinació de dilatació i aspiració, tot i que segueix disminuint any rere any: el 2014 un 54,7% de les IVE realitzades han usat aquest mètode (l'any 2013 va ser el 62,0%). El tractament farmacològic (combinació de mifepristona i misoprostol) continua augmentant i assoleix més d'un terç de les IVE realitzades (36,9%).

Es manté molt semblant als anys anteriors la proporció de dones residents i no residents entre les que han avortat a Catalunya (les no residents representen al voltant del 5%) i també la distribució per província i comarca de residència.

De les residents a Catalunya, va retrocedint lleugerament el percentatge de dones d'origen estranger que és el 39,9%. Tot i això, aquest grup té la taxa d'avortament més alta (23,48 IVE per cada 1.000 dones de 15-44 anys d'origen estranger) que les d'origen autòcton (9,04 IVE per cada 1.000 dones de 15-44 anys d'origen autòcton).

Tot i que els països de procedència de les dones són els mateixos que els dels anys anteriors, canvia l'ordre de freqüència: el Marroc és el que té el percentatge més elevat, seguit de Bolívia i Equador i a més distància es troben Romania i Perú. En global, la procedència d'Amèrica del Sud ha sofert un lleuger retrocés, a favor de la resta d'òrgens. Tan sols la procedència d'Europa i la d'Àfrica (el Magrib) mantenen percentatges idèntics als de l'any anterior. Segons l'any d'arribada, a l'Estat espanyol, s'incrementa el percentatge de dones que fa més temps que van arribar (un 32,8% han arribat abans del 2004), tot i que els anys més freqüents d'arribada són entre el 2006 i el 2007.

L'anàlisi per territoris mostra que la regió sanitària amb la taxa estadísticament significativa més alta que la global de Catalunya correspon, com en els anys anteriors, a la de Barcelona, seguida de la de Girona. Totes les taxes han disminuït, excepte la de l'Alt Pirineu i Aran, que ha tingut un lleu augment. Per comarques, com l'any passat, el Barcelonès, l'Alt Empordà i el Gironès tenen les taxes significativament més elevades que Catalunya.



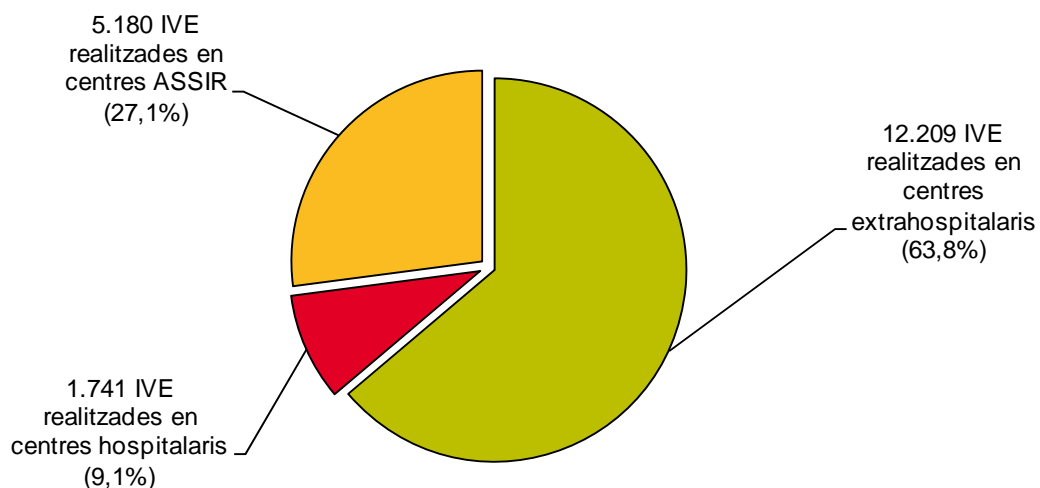
En les dones d'origen estranger, també han disminuït quasi totes les taxes per regions sanitàries, excepte les de l'Alt Pirineu i Aran, la de Catalunya Central i la de Terres de l'Ebre, que han sofert un increment. Tal com succeïa també l'any anterior, la Regió Sanitària Barcelona és l'única que té la taxa significativament superior a Catalunya, i la resta de regions sanitàries la tenen significativament més baixa. Per comarques, i també com l'any anterior, només el Barcelonès té la taxa significativament més alta.

En les dones d'origen autòcton han disminuït totes les taxes per regions sanitàries. Les regions sanitàries de Barcelona i Girona tenen una taxa estadísticament significativa més alta que la de Catalunya. La resta de regions sanitàries la tenen significativament més baixa. Per comarques, tenen la taxa més alta el Barcelonès i l'Alt Empordà.

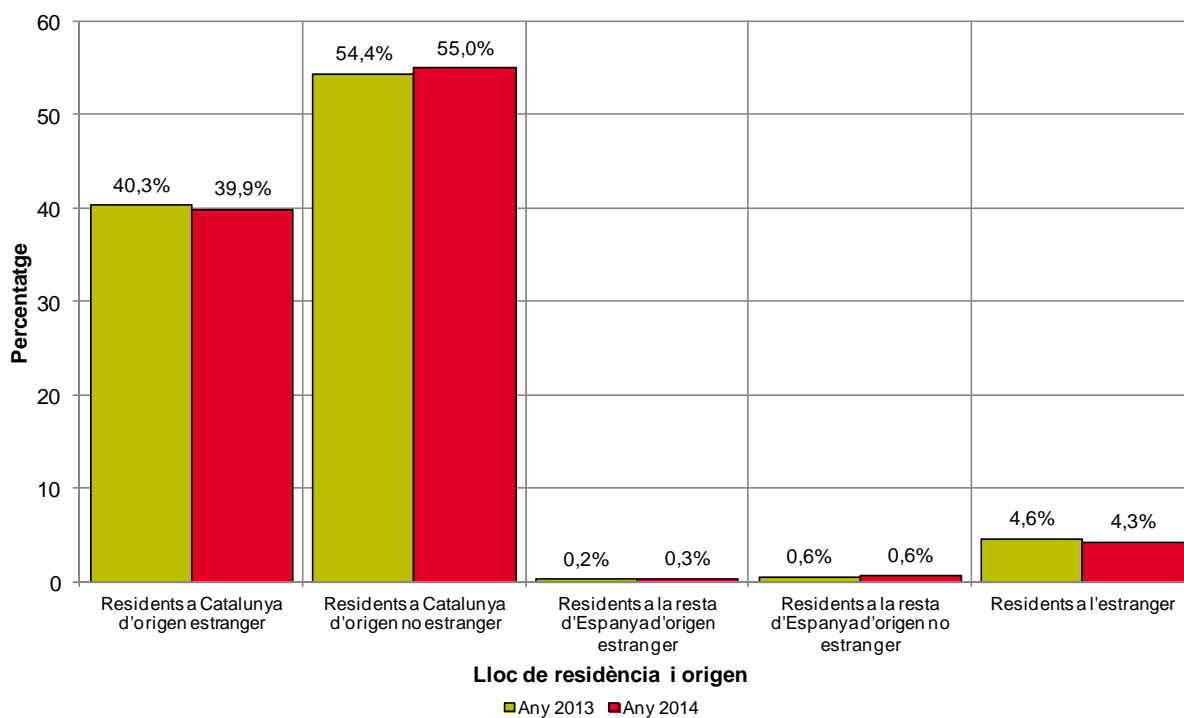
En relació amb la situació de l'IVE a l'Estat espanyol, segons les dades definitives de l'any 2013, la taxa global de les IVE disminueix, tot i que en algunes comunitats sofreix un increment (Astúries, les Balears, les Canàries, la Comunitat Valenciana, Navarra i La Rioja). Catalunya ocupa la segona posició l'any 2013, darrere de Madrid i seguida de les Balears. També a la majoria de països europeus la taxa d'IVE continua amb la tendència decreixent, igual que la de Catalunya, que és més elevada que la d'Itàlia (7,6 l'any 2013), Finlàndia (8,7 l'any 2013) i Escòcia (12,0 l'any 2012), però inferior a les de França (12,9 l'any 2012) i a les d'Anglaterra i Gal·les (15,9 l'any 2013), Nova Zelanda (15,4 l'any 2013) i Suècia (20,7 l'any 2012).

### 3. Resum gràfic de resultats

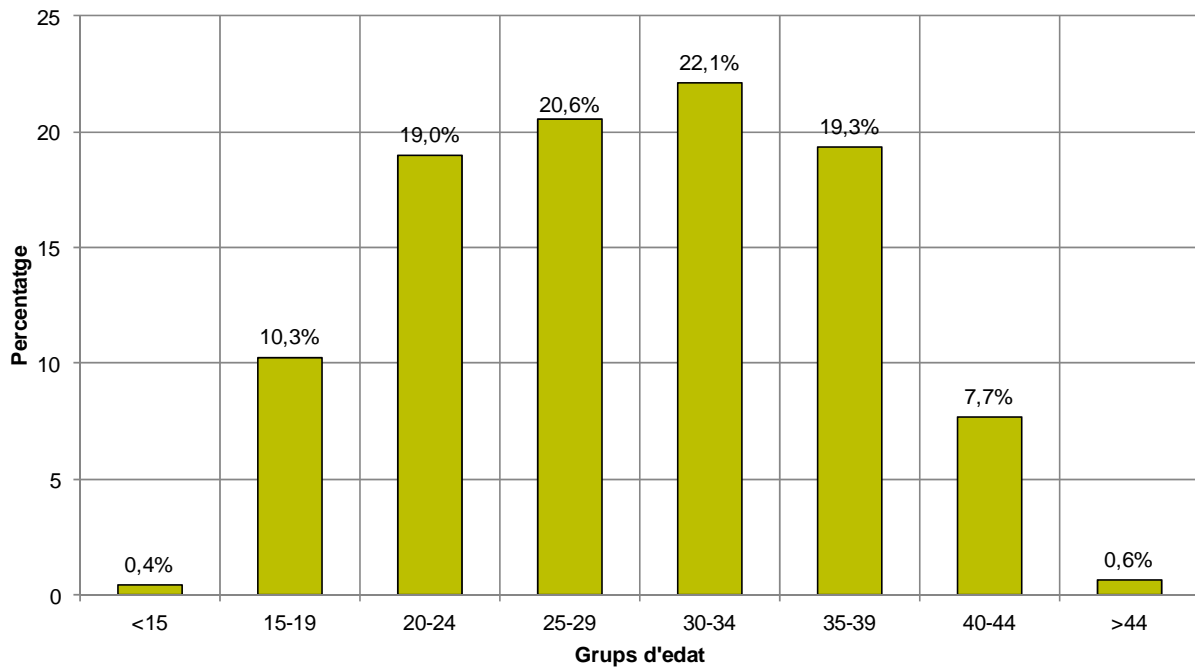
**Figura 1. Distribució de les IVE realitzades segons el tipus de centre. Catalunya, 2014**



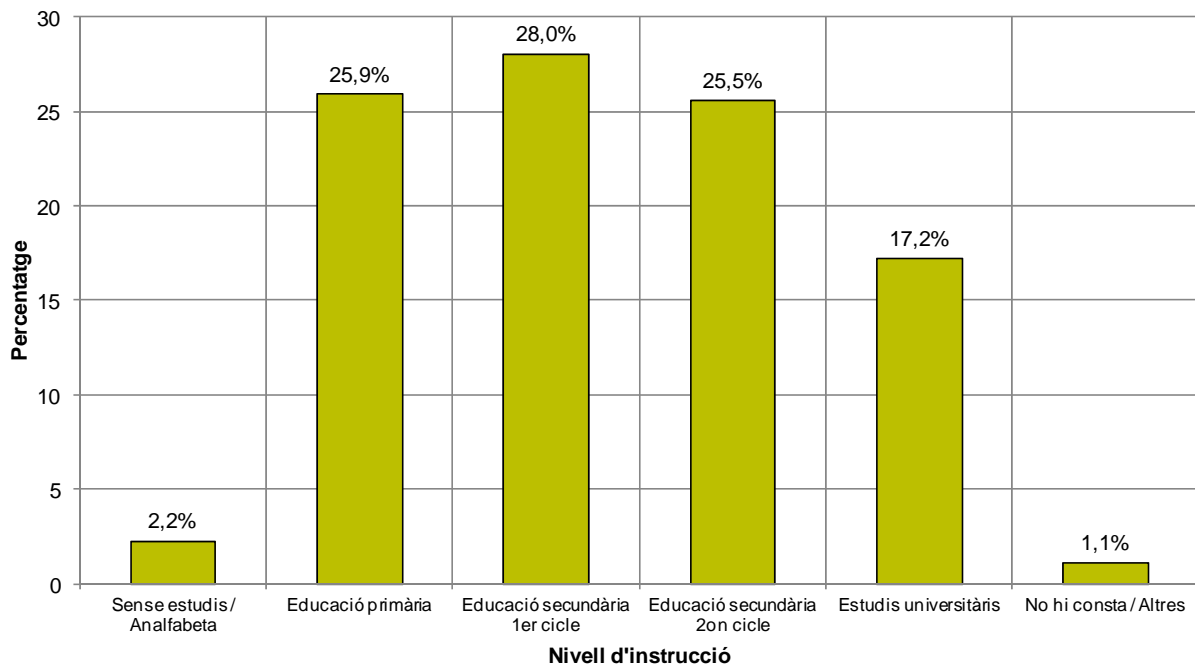
**Figura 2. Distribució de les IVE realitzades segons lloc de residència i origen. Catalunya, 2013-2014**



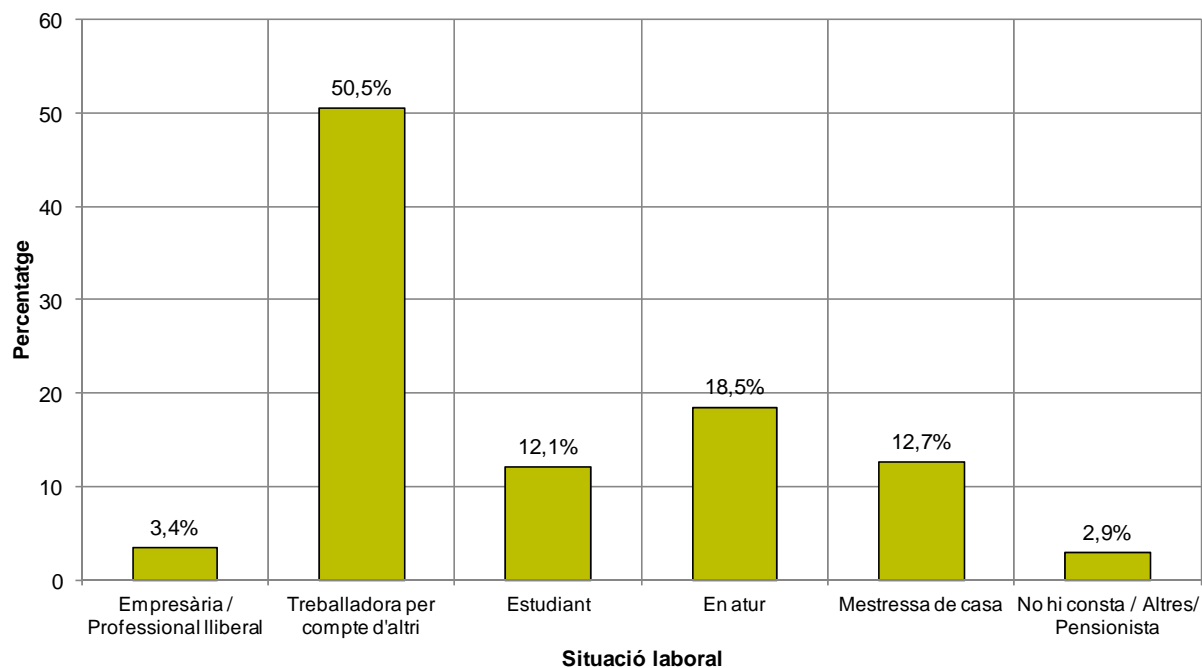
**Figura 3. Distribució de les IVE realitzades segons grup d'edat. Catalunya, 2014**



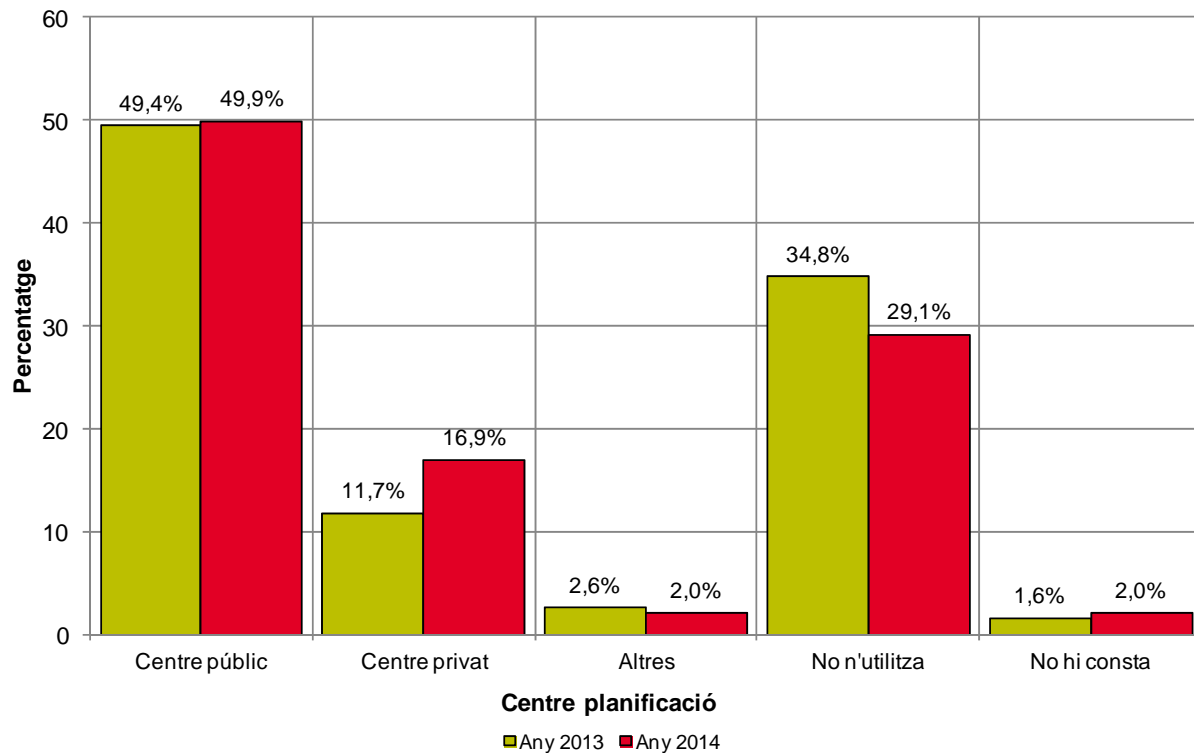
**Figura 4. Distribució de les IVE realitzades segons nivell d'instrucció. Catalunya, 2014**



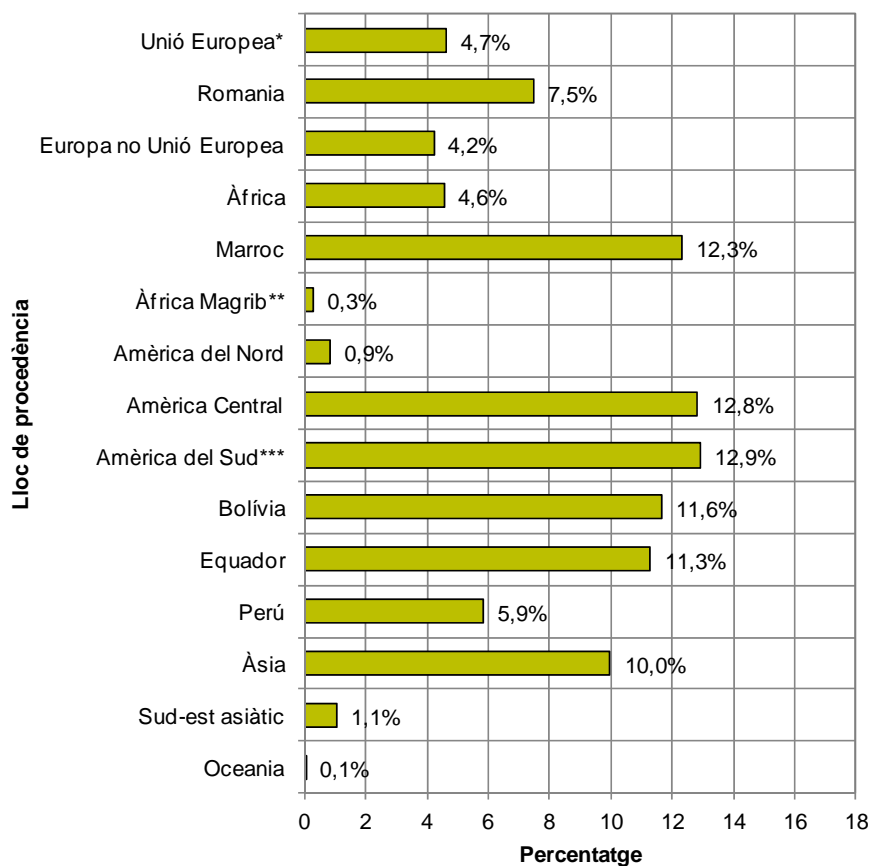
**Figura 5. Distribució de les IVE realitzades segons situació laboral. Catalunya, 2014**



**Figura 6. Distribució de les IVE realitzades segons la utilització de centres de planificació familiar. Catalunya, 2013-2014**

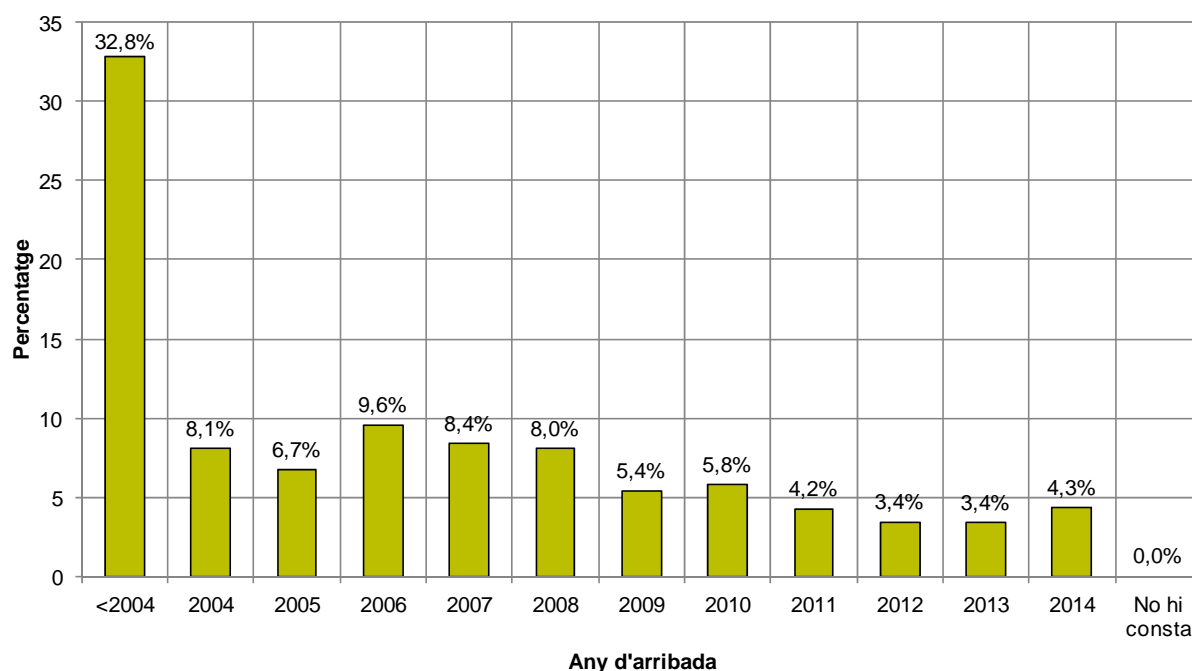


**Figura 7. Distribució de les IVE de dones residents nascudes a l'estranger segons lloc de procedència. Catalunya, 2014**

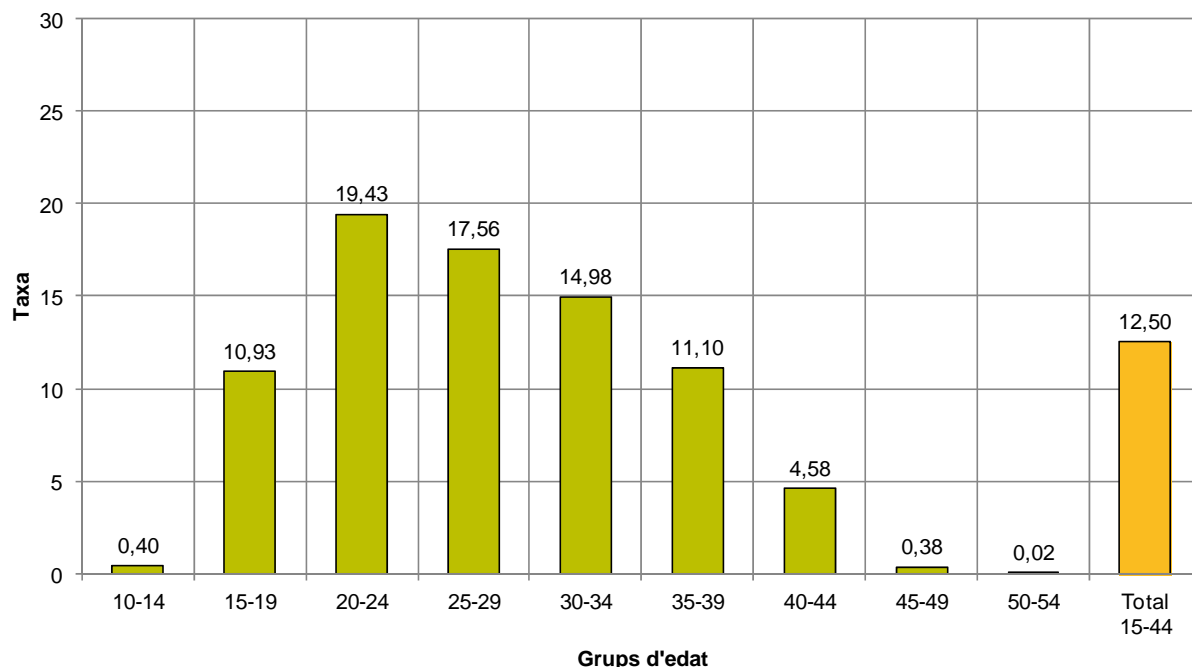


\* Excepte Romania. \*\* Excepte el Marroc. \*\*\* Excepte Bolívia, Equador i Perú.

**Figura 8. Distribució de les IVE de dones residents nascudes a l'estranger segons any d'arribada a Espanya. Catalunya, 2014**

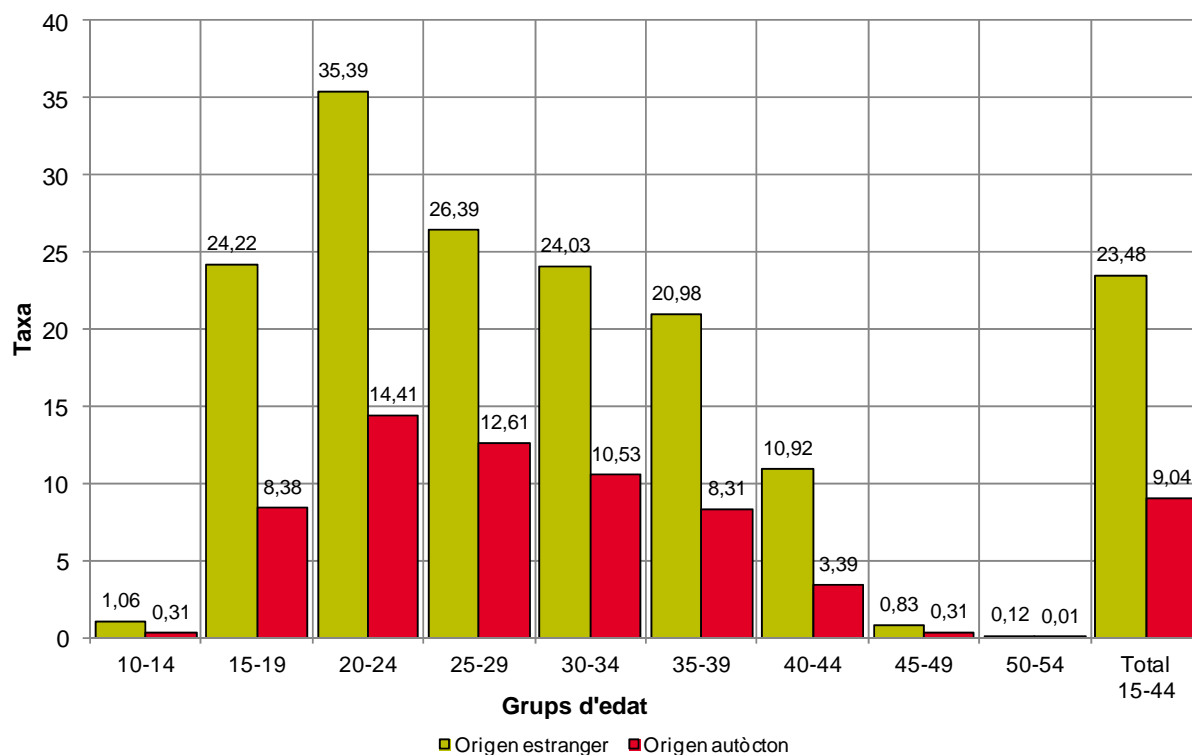


**Figura 9. Distribució de les taxes d'IVE de dones residents segons grup d'edat. Catalunya, 2014**



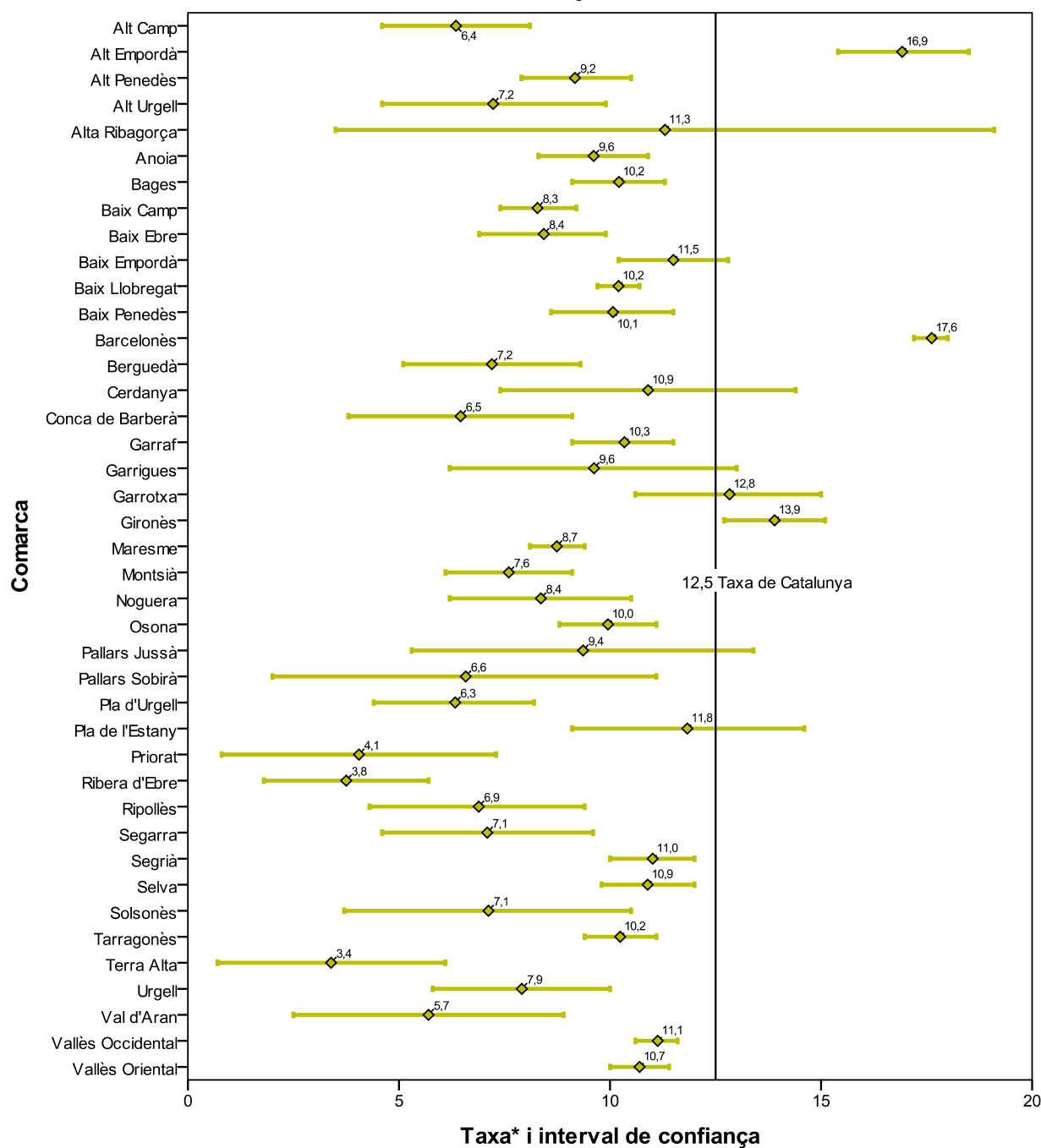
\* Taxa per 1.000 dones del grup d'edat corresponent. Dades de població: avanç de les estimacions postcensals. Dades d'IVE provisionals.

**Figura 10. Distribució de les taxes d'IVE de dones residents segons origen i grup d'edat. Catalunya, 2014**



\* Taxa per 1.000 dones del grup d'edat corresponent. Dades de població: Padró continu. Dades d'IVE provisionals.

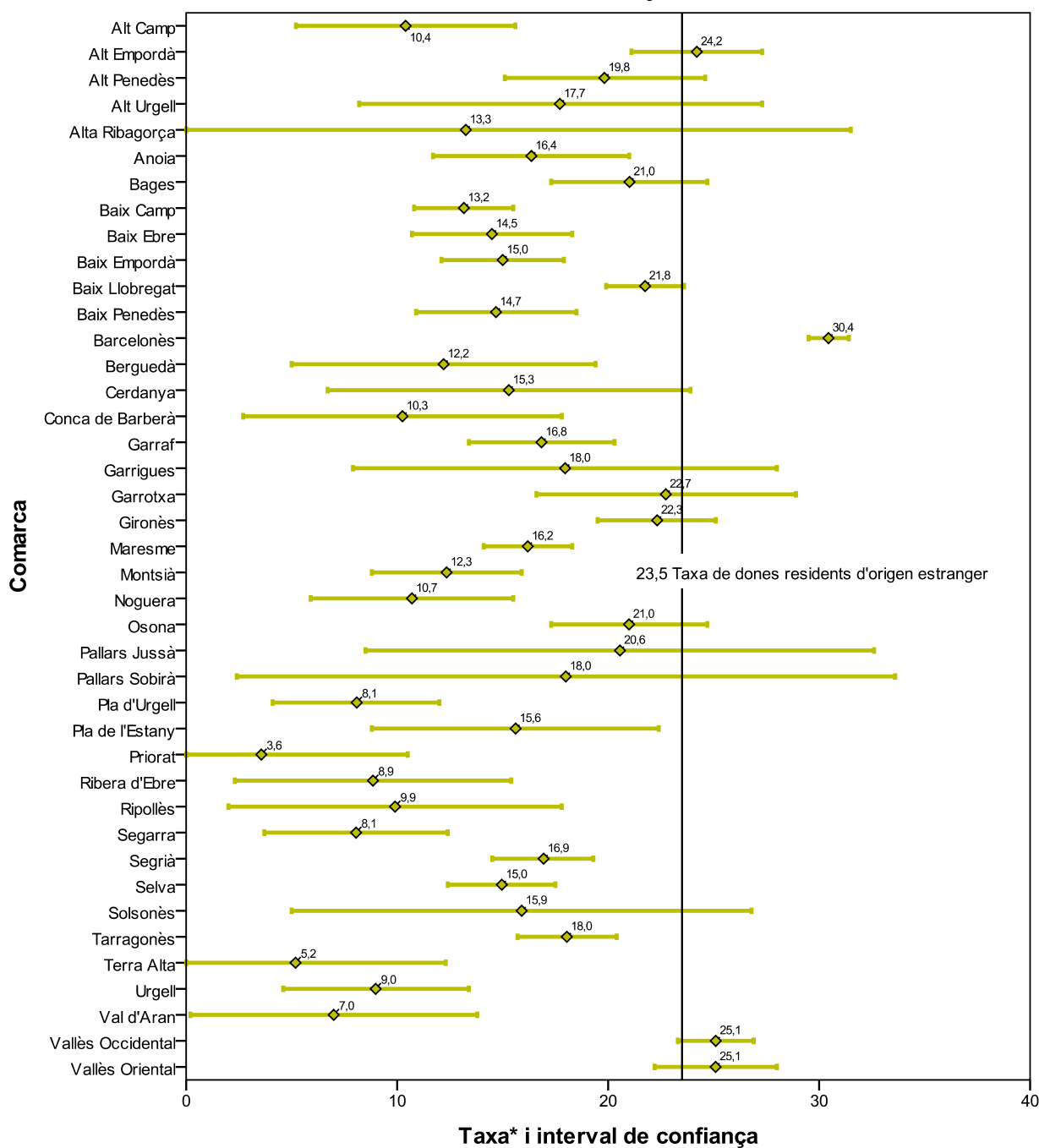
**Figura 11. Distribució de les taxes d'IVE de dones residents segons comarca de residència. Catalunya, 2014**



\* Taxa per 1.000 dones de 15-44 anys. Dades de població: avanç de les estimacions postcensals. Dades d'IVE provisionals.

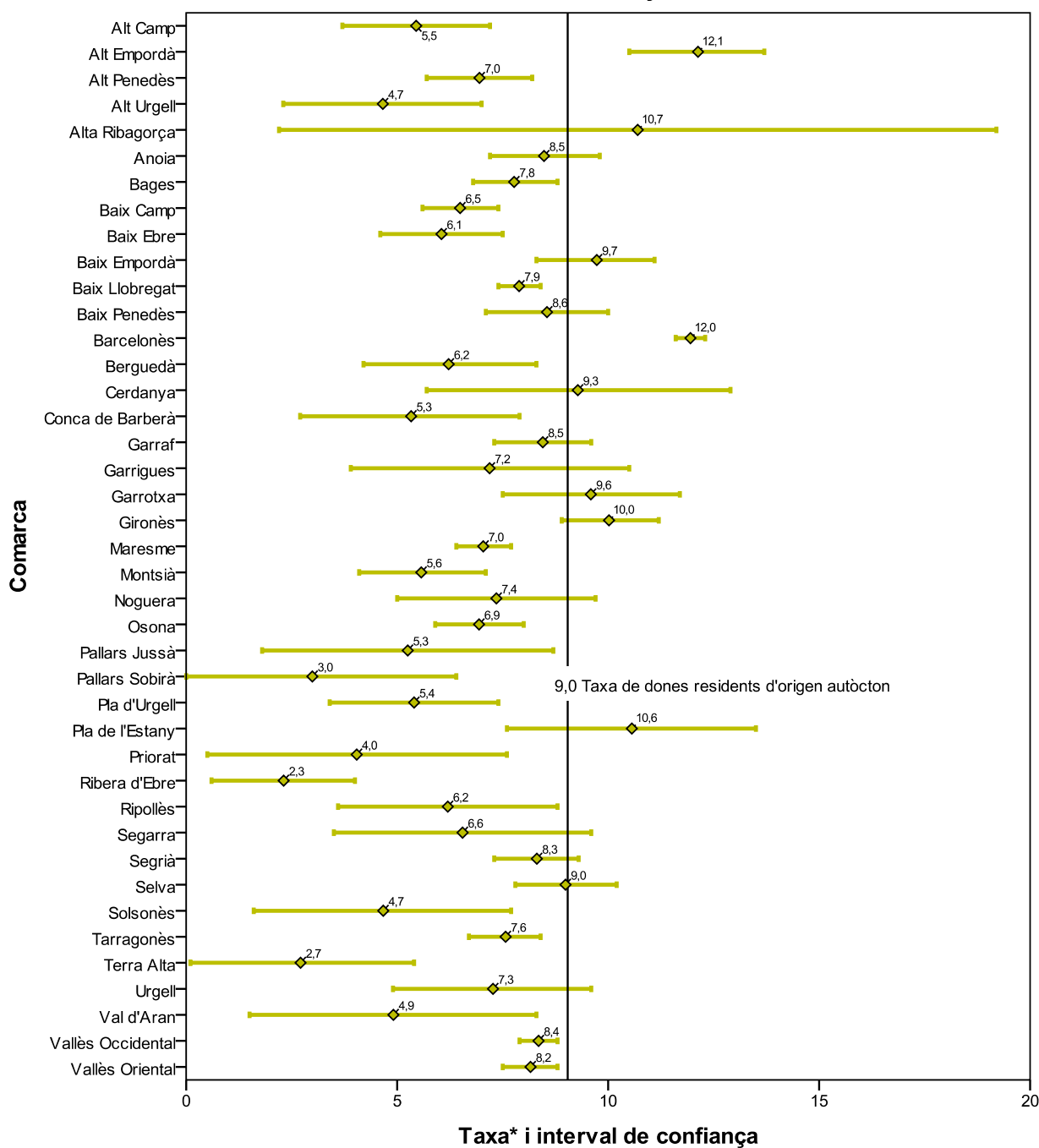


**Figura 12. Distribució de les taxes d'IVE de dones residents d'origen estranger segons comarca de residència. Catalunya, 2014**



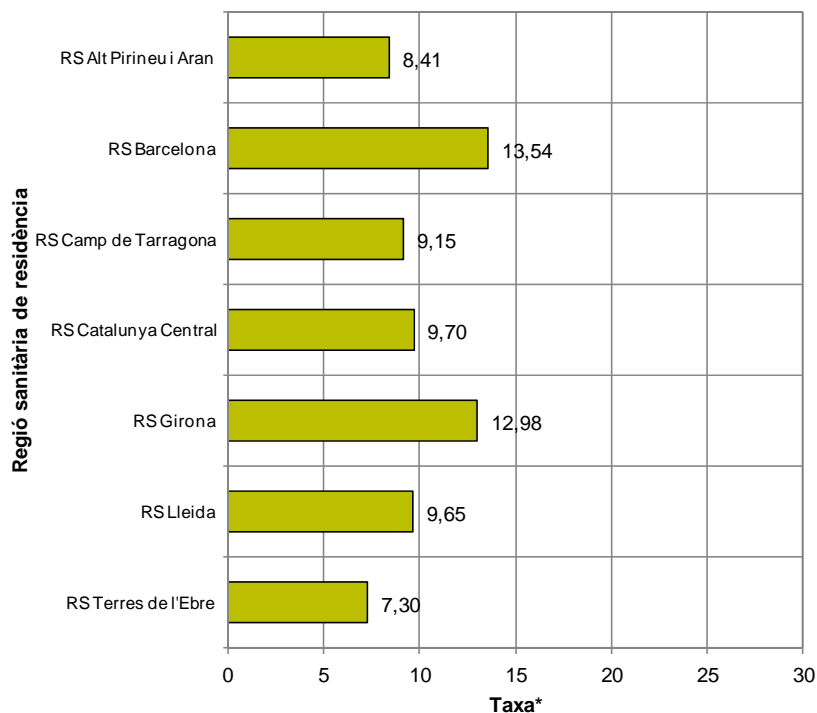
\* Taxa per 1.000 dones de 15-44 anys. Dades de població: Padró continu. Dades d'IVE provisionals.

**Figura 13. Distribució de les taxes d'IVE de dones residents d'origen autòcton segons comarca de residència. Catalunya, 2014**



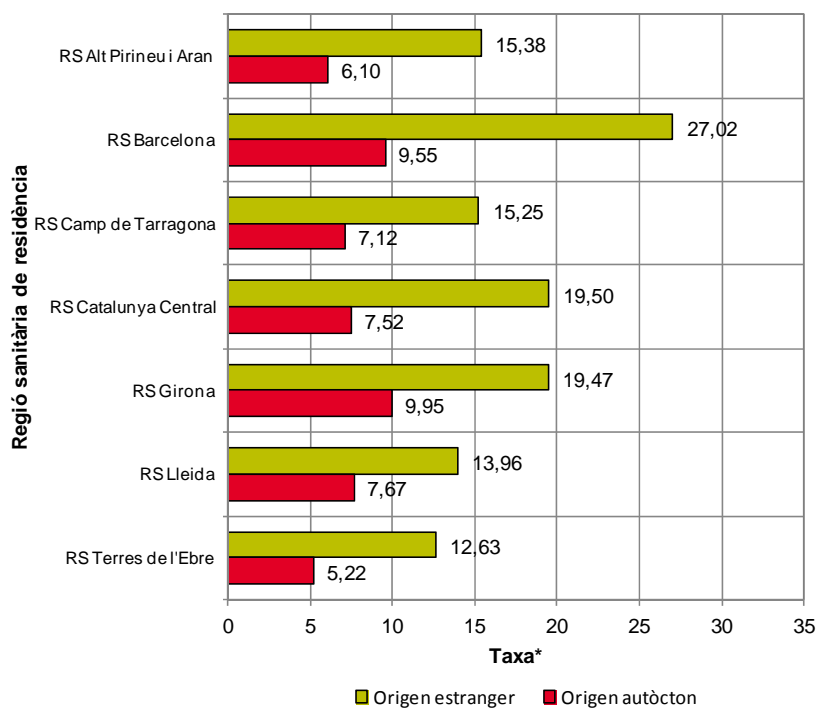
\* Taxa per 1.000 dones de 15-44 anys. Dades de població: Padró continu. Dades d'IVE provisionals.

**Figura 14. Distribució de les taxes d'IVE de dones residents segons regió sanitària de residència. Catalunya, 2014**



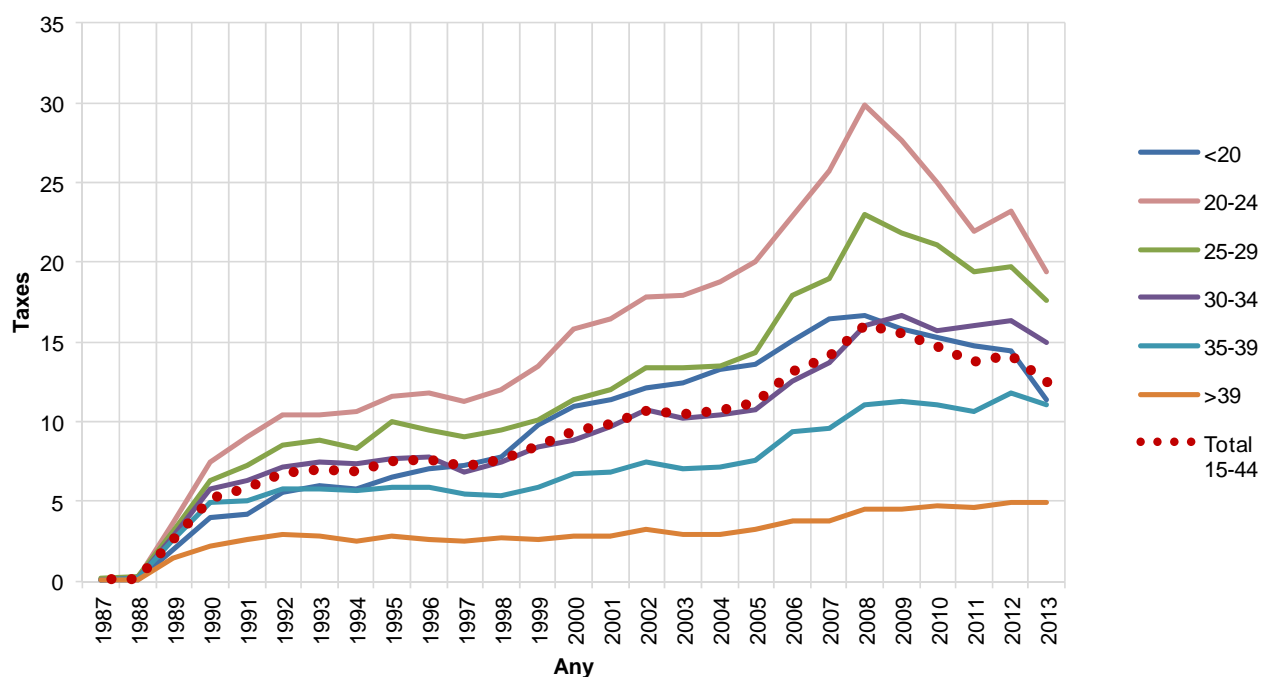
\* Taxa per 1.000 dones de 15-44 anys. Dades de població: avanç de les estimacions postcensals. Dades d'IVE provisionals.

**Figura 15. Distribució de les taxes d'IVE de dones residents segons origen i regió sanitària de residència. Catalunya, 2014**



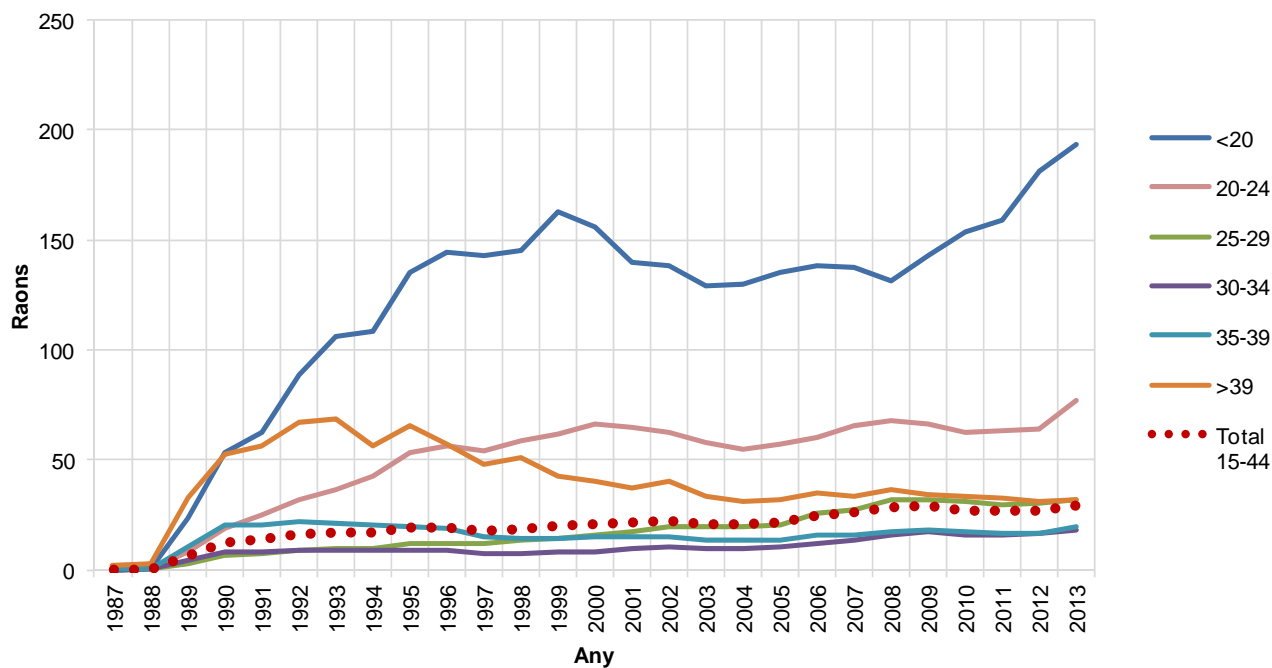
\* Taxa per 1.000 dones de 15-44 anys. Dades de població: Padró continu. Dades d'IVE provisionals.

**Figura 16. Evolució temporal de la taxa\* d'IVE de dones residents segons edat. Catalunya, 1987-2013**



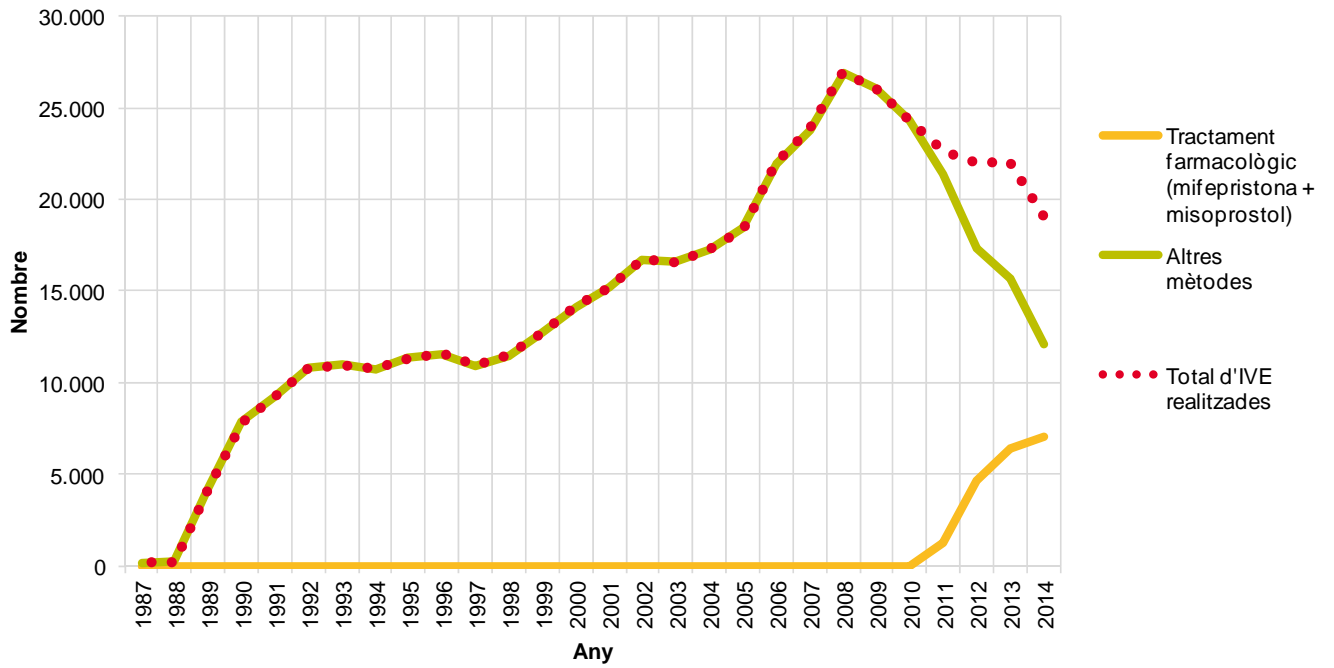
\*Taxa per 1.000 dones del grup d'edat corresponent. Dades de població: estimacions de població intercensals i postcensals. Dades d'IVE definitives. S'han actualitzat les taxes pel període 2001-2011.

**Figura 17. Evolució temporal de la raó\* d'IVE per 100 nascuts vius de dones residents segons edat. Catalunya, 1987-2013**



\* Raó per 100 nascuts vius de mares residents del grup d'edat corresponent. Dades d'IVE definitives.

**Figura 18. Evolució de les IVE realitzades segons mètode utilitzat. Catalunya, 1987-2014**



## 4. Taules de resultats

## 4.1. Totes les IVE realitzades en centres de Catalunya

Taula 1. IVE realitzades. Característiques de les dones segons edat. Catalunya, 2014

	Grups d'edat								Total	%
	< 15	15-19	20-24	25-29	30-34	35-39	40-44	> 44		
<b>Convivència en parella</b>										
Sí	0	235	1.107	1.767	2.313	2.216	977	82	8.697	45,5
No	81	1.703	2.481	2.101	1.807	1.370	455	40	10.038	52,5
No hi consta	0	25	42	66	109	115	37	1	395	2,1
<b>Estat civil</b>										
Soltera	80	1.923	3.265	2.967	2.429	1.645	522	40	12.871	67,3
Casada	0	29	295	766	1.369	1.486	644	50	4.639	24,2
Vídua	0	1	1	2	9	21	13	0	47	0,2
Divorciada	0	0	18	68	160	259	129	21	655	3,4
Separada	0	0	30	88	171	182	121	11	603	3,2
No hi consta	1	10	21	43	91	108	40	1	315	1,6
<b>Nivell d'instrucció</b>										
Analfabeta	0	0	8	11	15	20	6	1	61	0,3
Sense estudis	4	43	55	72	85	78	28	4	369	1,9
Educació primària	61	623	910	987	1.102	894	348	27	4.952	25,9
Educació secundària 1r cicle	15	832	1.215	1.161	1.009	782	328	23	5.365	28,0
Educació secundària 2n cicle	1	440	1.077	971	1.085	900	377	36	4.887	25,5
Escoles universitàries	0	12	315	492	592	691	238	18	2.358	12,3
Facultats	0	1	32	207	280	281	118	13	932	4,9
Altres	0	1	3	7	7	6	1	0	25	0,1
No hi consta	0	11	15	26	54	49	25	1	181	0,9
<b>Total</b>	<b>81</b>	<b>1.963</b>	<b>3.630</b>	<b>3.934</b>	<b>4.229</b>	<b>3.701</b>	<b>1.469</b>	<b>123</b>	<b>19.130</b>	<b>100</b>

**Taula 1 (continuació). IVE realitzades. Característiques de les dones segons edat. Catalunya, 2014**

	Grups d'edat								Total	%
	< 15	15-19	20-24	25-29	30-34	35-39	40-44	> 44		
<b>Situació laboral</b>										
Empresària	0	0	14	26	51	50	27	2	170	0,9
Professional lliberal	0	3	34	99	130	153	57	5	481	2,5
Treballadora per compte d'altri	0	256	1.476	2.166	2.459	2.305	922	72	9.656	50,5
Pensionista	0	1	11	14	27	26	13	1	93	0,5
Estudiant	76	1.207	771	182	52	21	3	2	2.314	12,1
En atur	3	343	808	788	780	587	211	19	3.539	18,5
Mestressa de casa	1	99	432	571	630	470	199	18	2.420	12,7
Altres	1	38	65	62	61	46	15	2	290	1,5
No hi consta	0	16	19	26	39	43	22	2	167	0,9
<b>Situació laboral del sustentador</b>										
No n'hi ha	7	180	571	688	708	536	204	16	2.910	15,2
Empresari	0	10	36	47	84	70	33	4	284	1,5
Professional lliberal	1	19	46	74	103	114	53	6	416	2,2
Treballador per compte d'altri	48	964	1.462	1.522	1.671	1.536	695	63	7.961	41,6
Pensionista	0	18	19	16	15	23	8	1	100	0,5
Estudiant	6	113	99	24	4	4	3	1	254	1,3
En atur	2	168	408	442	460	349	133	14	1.976	10,3
Mestressa de casa	0	5	8	8	12	13	4	0	50	0,3
Altres	2	51	80	102	104	72	23	1	435	2,3
No hi consta	15	435	901	1.011	1.068	984	313	17	4.744	24,8
<b>Lloc de residència</b>										
Barcelona	53	1.353	2.629	2.909	3.185	2.826	1.138	92	14.185	74,2
Girona	8	194	355	395	418	358	126	11	1.865	9,7
Lleida	5	73	155	143	169	152	50	5	752	3,9
Tarragona	7	160	270	271	280	258	94	5	1.345	7,0
Residents a Espanya	0	16	31	42	42	25	10	1	167	0,9
Residents a l'estranger	8	167	190	174	135	82	51	9	816	4,3
<b>Total</b>	<b>81</b>	<b>1.963</b>	<b>3.630</b>	<b>3.934</b>	<b>4.229</b>	<b>3.701</b>	<b>1.469</b>	<b>123</b>	<b>19.130</b>	<b>100</b>

Taula 2. IVE realitzades. Fecunditat i antecedents de l'IVE segons edat. Catalunya, 2014

	Grups d'edat								Total	%
	< 15	15-19	20-24	25-29	30-34	35-39	40-44	> 44		
<b>Fills vius</b>										
Cap fill viu	81	1.829	2.625	1.945	1.410	867	246	24	9.027	47,2
1 fill viu	0	127	745	1.149	1.225	1.039	382	22	4.689	24,5
2 fills vius	0	5	220	644	1.117	1.269	549	58	3.862	20,2
3 fills vius	0	1	36	159	360	374	198	13	1.141	6,0
4 fills vius	0	1	3	31	84	93	67	3	282	1,5
5 fills vius o més	0	0	1	6	33	59	27	3	129	0,7
<b>IVE anteriors</b>										
Cap IVE anterior	76	1.659	2.479	2.381	2.476	2.270	957	80	12.378	64,7
1 IVE anterior	4	268	893	1.076	1.188	929	332	31	4.721	24,7
2 IVE anteriors	1	30	204	316	358	326	128	9	1.372	7,2
3 IVE anteriors	0	5	38	104	123	103	32	2	407	2,1
4 IVE anteriors	0	1	10	31	44	43	10	1	140	0,7
5 IVE anteriors o més	0	0	6	26	40	30	10	0	112	0,6
<b>Setmanes de gestació</b>										
< 9 setmanes	49	1.282	2.643	2.987	3.148	2.685	1.044	89	13.927	72,8
9-12 setmanes	16	367	629	616	620	556	226	17	3.047	15,9
13-16 setmanes	4	122	175	167	253	284	119	6	1.130	5,9
17-20 setmanes	8	161	144	120	121	100	56	7	717	3,7
> 20 setmanes	4	31	39	44	87	76	24	4	309	1,6
<b>Motiu</b>										
A petició de la dona	68	1.681	3.314	3.596	3.780	3.198	1.225	101	16.963	88,7
Perill salut embarassada- causes mèdiques	13	272	284	262	254	229	134	17	1.465	7,7
Risc anomalies fetals	0	9	23	68	170	248	105	4	627	3,3
Anomalies fetals incompatibles amb la vida	0	0	9	7	24	24	5	1	70	0,4
Combinació de motius	0	1	0	1	1	2	0	0	5	0,0
<b>Total</b>	<b>81</b>	<b>1.963</b>	<b>3.630</b>	<b>3.934</b>	<b>4.229</b>	<b>3.701</b>	<b>1.469</b>	<b>123</b>	<b>19.130</b>	<b>100</b>



**Taula 2 (continuació). IVE realitzades. Fecunditat i antecedents de l'IVE segons edat.  
Catalunya, 2014**

	Grups d'edat								Total	%
	< 15	15-19	20-24	25-29	30-34	35-39	40-44	> 44		
<b>Centre de planificació familiar</b>										
Centre públic	37	1.016	1.958	1.981	2.171	1.631	690	67	9.551	49,9
Centre privat	5	172	540	745	759	767	238	14	3.240	16,9
Altres	1	23	73	83	95	78	29	1	383	2,0
No n'utilitza	37	723	1.018	1.075	1.106	1.107	468	38	5.572	29,1
No hi consta	1	29	41	50	98	118	44	3	384	2,0
<b>Total</b>	<b>81</b>	<b>1.963</b>	<b>3.630</b>	<b>3.934</b>	<b>4.229</b>	<b>3.701</b>	<b>1.469</b>	<b>123</b>	<b>19.130</b>	<b>100</b>

**Taula 3. IVE realitzades. Característiques de la intervenció segons tipus de centre. Catalunya, 2014**

	Tipus de centre		Total	%
	Centres extrahospitalaris	Centres hospitalaris		
<b>Lloc d'informació</b>				
Centre sanitari públic	11.334	1.661	12.995	67,9
Centre sanitari privat	4.066	58	4.124	21,6
Altres	1.947	13	1.960	10,2
No hi consta	42	9	51	0,3
<b>Setmanes de gestació</b>				
< 9 setmanes	13.212	715	13.927	72,8
9-12 setmanes	2.665	382	3.047	15,9
13-16 setmanes	835	295	1.130	5,9
17-20 setmanes	563	154	717	3,7
> 20 setmanes	114	195	309	1,6
<b>Motiu</b>				
A petició de la dona	15.892	1.071	16.963	88,7
Perill salut embarassada-causes mèdiques	1.423	42	1.465	7,7
Risc anomalies fetals	74	553	627	3,3
Anomalies fetals incompatibles amb la vida	0	70	70	0,4
Combinació de motius	0	5	5	0,0
<b>Mètode</b>				
Misoprostol	1	138	139	0,7
Dilatació i aspiració	10.408	63	10.471	54,7
Dilatació i evacuació	1.064	121	1.185	6,2
Dilatació i raspat uterí	1	46	47	0,2
Mifepristona (RU-486)	23	1	24	0,1
Injecció intrauterina	0	1	1	0,0
Histerotomia	0	2	2	0,0
Mifepristona+Misoprostol (TF)	5.808	1.245	7.053	36,9
TF+Dilatació+aspiració/evacuació/raspat	4	97	101	0,5
Dilatació+aspiració/evacuació/raspat+ Histerectomia	0	3	3	0,0
TF+Histerectomia	0	1	1	0,0
Altres mètodes (simple)	2	1	3	0,0
Altres combinacions	78	22	100	0,5
<b>Total</b>	<b>17.389</b>	<b>1.741</b>	<b>19.130</b>	<b>100</b>

## 4.2. IVE de dones residents a Catalunya, realitzades en centres de Catalunya

Taula 4. IVE de dones residents. Característiques de les dones segons edat. Catalunya, 2014

	Grups d'edat								Total	%
	< 15	15-19	20-24	25-29	30-34	35-39	40-44	> 44		
<b>Convivència en parella</b>										
Sí	0	219	1.058	1.693	2.229	2.153	940	74	8.366	46,1
No	73	1.537	2.309	1.961	1.723	1.330	435	39	9.407	51,8
No hi consta	0	24	42	64	100	111	33	0	374	2,1
<b>Estat civil</b>										
Soltera	72	1.741	3.052	2.791	2.313	1.583	489	36	12.077	66,6
Casada	0	29	288	736	1.331	1.452	626	46	4.508	24,8
Vídua	0	1	1	2	9	21	13	0	47	0,3
Divorciada	0	0	17	66	155	255	126	20	639	3,5
Separada	0	0	30	82	160	179	118	11	580	3,2
No hi consta	1	9	21	41	84	104	36	0	296	1,6
<b>Nivell d'instrucció</b>										
Analfabeta	0	0	8	11	15	20	6	1	61	0,3
Sense estudis	4	41	54	70	83	77	28	4	361	2,0
Educació primària	54	586	891	970	1.089	884	343	26	4.843	26,7
Educació secundària 1r cicle	14	753	1.162	1.114	967	766	316	21	5.113	28,2
Educació secundària 2n cicle	1	376	963	877	1.020	861	352	33	4.483	24,7
Escoles universitàries	0	12	284	450	557	664	224	15	2.206	12,2
Facultats	0	1	29	195	264	268	115	13	885	4,9
Altres	0	1	3	7	7	6	1	0	25	0,1
No hi consta	0	10	15	24	50	48	23	0	170	0,9
<b>Total</b>	<b>73</b>	<b>1.780</b>	<b>3.409</b>	<b>3.718</b>	<b>4.052</b>	<b>3.594</b>	<b>1.408</b>	<b>113</b>	<b>18.147</b>	<b>100</b>

**Taula 4 (continuació). IVE de dones residents. Característiques de les dones segons edat. Catalunya, 2014**

	Grups d'edat								Total	%
	< 15	15-19	20-24	25-29	30-34	35-39	40-44	> 44		
<b>Situació laboral</b>										
Empresària	0	0	14	24	49	48	26	2	163	0,9
Professional lliberal	0	3	32	99	127	148	56	5	470	2,6
Treballadora per compte d'altri	0	232	1.384	2.022	2.352	2.231	872	64	9.157	50,5
Pensionista	0	1	11	14	27	26	13	1	93	0,5
Estudiant	69	1.084	717	172	50	21	3	2	2.118	11,7
En atur	2	322	784	766	761	575	207	18	3.435	18,9
Mestressa de casa	1	85	384	535	590	457	196	18	2.266	12,5
Altres	1	37	64	61	58	46	15	2	284	1,6
No hi consta	0	16	19	25	38	42	20	1	161	0,9
<b>Situació laboral del sustentador</b>										
No n'hi ha	7	168	523	636	678	521	189	16	2.738	15,1
Empresari	0	9	34	45	83	67	30	4	272	1,5
Professional lliberal	1	19	46	74	103	114	53	5	415	2,3
Treballador per compte d'altri	40	805	1.343	1.429	1.584	1.473	662	56	7.392	40,7
Pensionista	0	18	18	14	14	22	8	1	95	0,5
Estudiant	6	113	93	23	4	4	3	1	247	1,4
En atur	2	165	395	427	450	344	130	14	1.927	10,6
Mestressa de casa	0	5	8	8	12	13	4	0	50	0,3
Altres	2	49	73	83	90	71	23	1	392	2,2
No hi consta	15	429	876	979	1.034	965	306	15	4.619	25,5
<b>Regió sanitària de residència</b>										
RS Alt Pirineu i Aran	0	12	16	23	27	20	14	1	113	0,6
RS Barcelona	48	1.271	2.442	2.686	2.969	2.578	1.053	83	13.130	72,4
RS Camp de Tarragona	4	124	226	215	224	206	75	5	1.079	5,9
RS Catalunya Central	5	72	169	190	184	211	74	9	914	5,0
RS Girona	8	209	381	428	451	399	135	10	2.021	11,1
RS Lleida	5	60	138	126	144	132	40	5	650	3,6
RS Terres de l'Ebre	3	32	37	50	53	48	17	0	240	1,3
<b>Total</b>	<b>73</b>	<b>1.780</b>	<b>3.409</b>	<b>3.718</b>	<b>4.052</b>	<b>3.594</b>	<b>1.408</b>	<b>113</b>	<b>18.147</b>	<b>100</b>

**Taula 4 (continuació). IVE de dones residents. Característiques de les dones segons edat. Catalunya, 2014**

	Grups d'edat								Total	%
	< 15	15-19	20-24	25-29	30-34	35-39	40-44	> 44		
<b>Comarca de residència</b>										
Alt Camp	0	4	17	8	12	6	5	1	53	0,3
Alt Empordà	2	46	91	103	103	79	19	2	445	2,5
Alt Penedès	0	21	30	35	48	34	19	0	187	1,0
Alt Urgell	0	5	3	9	5	3	3	0	28	0,2
Alta Ribagorça	0	1	2	0	4	1	0	0	8	0,0
Anoia	2	16	44	48	43	44	19	0	216	1,2
Bages	2	27	69	70	57	83	31	6	345	1,9
Baix Camp	2	42	61	71	59	62	14	0	311	1,7
Baix Ebre	2	15	19	28	24	27	6	0	121	0,7
Baix Empordà	0	39	54	60	61	54	15	1	284	1,6
Baix Llobregat	5	176	310	319	330	320	146	11	1.617	8,9
Baix Penedès	0	25	42	27	39	38	19	1	191	1,1
Barcelonès	29	658	1.393	1.678	1.796	1.465	570	39	7.628	42,0
Berguedà	0	5	8	11	8	13	2	0	47	0,3
Cerdanya	0	3	3	9	8	7	6	1	37	0,2
Conca de Barberà	0	5	3	5	5	4	1	0	23	0,1
Garraf	0	36	55	58	62	51	24	2	288	1,6
Garrigues	0	3	7	5	8	7	0	0	30	0,2
Garrotxa	1	13	28	24	30	24	8	0	128	0,7
Gironès	5	58	92	107	107	106	43	6	524	2,9
Maresme	0	81	112	127	158	165	68	11	722	4,0
Montsià	1	16	13	20	22	18	9	0	99	0,5
Noguera	0	7	13	12	8	13	4	0	57	0,3
Osona	0	19	48	57	71	65	23	2	285	1,6
Pallars Jussà	0	3	4	2	5	2	4	0	20	0,1
Pallars Sobirà	0	0	2	2	2	1	1	0	8	0,0
Pla d'Urgell	1	6	8	8	9	9	1	1	43	0,2
Pla de l'Estany	0	4	12	12	19	20	3	0	70	0,4
Priorat	0	0	0	1	2	2	1	0	6	0,0
Ribera d'Ebre	0	0	2	2	5	3	2	0	14	0,1
Ripollès	0	1	8	5	12	2	0	0	28	0,2
Segarra	0	2	7	4	10	8	0	0	31	0,2
Segrià	4	40	97	88	96	82	29	4	440	2,4
Selva	0	30	67	76	80	68	33	1	355	2,0
Solsonès	0	4	2	2	3	5	1	0	17	0,1
Tarragonès	2	52	110	109	110	98	37	3	521	2,9
Terra Alta	0	1	3	0	2	0	0	0	6	0,0
Urgell	0	2	8	9	14	13	6	0	52	0,3
Val d'Aran	0	0	2	1	3	6	0	0	12	0,1
Vallès Occidental	11	214	410	350	436	407	158	17	2.003	11,0
Vallès Oriental	4	100	150	156	176	179	78	4	847	4,7
<b>Total</b>	<b>73</b>	<b>1.780</b>	<b>3.409</b>	<b>3.718</b>	<b>4.052</b>	<b>3.594</b>	<b>1.408</b>	<b>113</b>	<b>18.147</b>	<b>100</b>

**Taula 5. IVE de dones residents. Fecunditat i antecedents de l'IVE segons edat. Catalunya, 2014**

	Grups d'edat								Total	%
	< 15	15-19	20-24	25-29	30-34	35-39	40-44	> 44		
<b>Fills vius</b>										
Cap fill viu	73	1.651	2.435	1.809	1.327	833	233	22	8.383	46,2
1 fill viu	0	122	720	1.102	1.185	1.006	367	20	4.522	24,9
2 fills vius	0	5	214	619	1.082	1.247	531	56	3.754	20,7
3 fills vius	0	1	36	153	348	358	192	9	1.097	6,0
4 fills vius	0	1	3	29	78	92	59	3	265	1,5
5 fills vius o més	0	0	1	6	32	58	26	3	126	0,7
<b>IVE anteriors</b>										
Cap IVE anterior	68	1.496	2.314	2.228	2.351	2.197	912	72	11.638	64,1
1 IVE anterior	4	252	844	1.036	1.153	906	321	29	4.545	25,0
2 IVE anteriors	1	26	198	299	345	317	125	9	1.320	7,3
3 IVE anteriors	0	5	37	98	119	101	30	2	392	2,2
4 IVE anteriors	0	1	10	31	44	43	10	1	140	0,8
5 IVE anteriors o més	0	0	6	26	40	30	10	0	112	0,6
<b>Setmanes de gestació</b>										
< 9 setmanes	49	1.264	2.595	2.910	3.094	2.646	1.033	88	13.679	75,4
9-12 setmanes	16	359	616	601	605	547	221	17	2.982	16,4
13-16 setmanes	4	97	132	118	207	259	100	5	922	5,1
17-20 setmanes	3	43	39	56	74	75	36	1	327	1,8
> 20 setmanes	1	17	27	33	72	67	18	2	237	1,3
<b>Motiu</b>										
A petició de la dona	68	1.665	3.261	3.520	3.721	3.165	1.215	100	16.715	92,1
Perill salut embarassada-causes mèdiques	5	105	117	124	146	162	88	9	756	4,2
Risc anomalies fetals	0	9	22	66	166	244	102	4	613	3,4
Anomalies fetals incompatibles amb la vida	0	0	9	7	18	21	3	0	58	0,3
Combinació de motius	0	1	0	1	1	2	0	0	5	0,0
<b>Total</b>	<b>73</b>	<b>1.780</b>	<b>3.409</b>	<b>3.718</b>	<b>4.052</b>	<b>3.594</b>	<b>1.408</b>	<b>113</b>	<b>18.147</b>	<b>100</b>

**Taula 5 (continuació). IVE de dones residents. Fecunditat i antecedents de l'IVE segons edat. Catalunya, 2014**

	Grups d'edat								Total	%
	< 15	15-19	20-24	25-29	30-34	35-39	40-44	> 44		
<b>Centre de planificació familiar</b>										
Centre públic	31	898	1.834	1.882	2.092	1.594	658	62	9.051	49,9
Centre privat	5	162	509	704	724	743	231	13	3.091	17,0
Altres	1	19	69	71	90	76	28	1	355	2,0
No n'utilitza	35	672	958	1.013	1.055	1.067	451	35	5.286	29,1
No hi consta	1	29	39	48	91	114	40	2	364	2,0
<b>Total</b>	<b>73</b>	<b>1.780</b>	<b>3.409</b>	<b>3.718</b>	<b>4.052</b>	<b>3.594</b>	<b>1.408</b>	<b>113</b>	<b>18.147</b>	<b>100</b>

**Taula 6. IVE de dones residents. Característiques de la intervenció segons tipus de centre. Catalunya, 2014**

	Tipus de centre		Total	%
	Centres extrahospitalaris	Centres hospitalaris		
<b>Lloc d'informació</b>				
Centre sanitari públic	10.812	1.642	12.454	68,6
Centre sanitari privat	3.884	55	3.939	21,7
Altres	1.694	9	1.703	9,4
No hi consta	42	9	51	0,3
<b>Setmanes de gestació</b>				
< 9 setmanes	12.968	711	13.679	75,4
9-12 setmanes	2.603	379	2.982	16,4
13-16 setmanes	628	294	922	5,1
17-20 setmanes	176	151	327	1,8
> 20 setmanes	57	180	237	1,3
<b>Motiu</b>				
A petició de la dona	15.650	1.065	16.715	92,1
Perill salut embarassada-causes mèdiques	714	42	756	4,2
Risc anomalies fetals	68	545	613	3,4
Anomalies fetals incompatibles amb la vida	0	58	58	0,3
Combinació de motius	0	5	5	0,0
<b>Mètode</b>				
Misoprostol	1	124	125	0,7
Dilatació i aspiració	10.100	63	10.163	56,0
Dilatació i evacuació	487	118	605	3,3
Dilatació i raspata uterí	1	45	46	0,3
Mifepristona (RU-486)	22	1	23	0,1
Injecció intrauterina	0	1	1	0,0
Histerotomia	0	2	2	0,0
Mifepristona+Misoprostol (TF)	5.777	1.237	7.014	38,7
TF+Dilatació+aspiració/evacuació/raspata	4	97	101	0,6
Dilatació+aspiració/evacuació/raspata+ Histerectomia	0	3	3	0,0
TF+ Histerectomia	0	1	1	0,0
Altres mètodes (simple)	0	1	1	0,0
Altres combinacions	40	22	62	0,3
<b>Total</b>	<b>16.432</b>	<b>1.715</b>	<b>18.147</b>	<b>100</b>



**Taula 7. Taxa d'IVE de dones residents segons regió sanitària de residència.  
Catalunya, 2014**

	Grups d'edat						Taxa*	Interval de confiança (95%)	
	< 20	20-24	25-29	30-34	35-39	> 39	15-44	Límit inferior	Límit superior
<b>Regió sanitària de residència</b>									
RS Alt Pirineu i Aran	8,25	9,56	11,89	10,49	6,75	5,30	8,41	6,9	10,0
RS Barcelona	12,48	21,14	19,05	16,39	11,87	5,44	13,54	13,3	13,8
RS Camp de Tarragona	9,38	15,75	12,64	10,06	7,75	3,31	9,15	8,6	9,7
RS Catalunya Central	6,55	14,87	14,20	10,51	9,99	4,36	9,70	9,1	10,3
RS Girona	11,79	19,55	18,66	15,73	11,55	4,53	12,98	12,4	13,6
RS Lleida	8,21	15,68	12,24	11,83	9,12	3,27	9,65	8,9	10,4
RS Terres de l'Ebre	8,57	8,93	9,84	8,68	6,92	2,60	7,30	6,4	8,2
<b>Total</b>	11,38	19,43	17,56	14,98	11,10	4,95	12,50	12,3	12,7

\*Taxa per 1.000 dones del grup d'edat corresponent. Dades de població: avanç de les estimacions postcensals. Dades d'IVE provisionals.

**Taula 8. Taxa d'IVE de dones residents segons comarca de residència.  
Catalunya, 2014**

	Taxa* 15-44	Interval de confiança (95%)	
		Límit inferior	Límit superior
<b>Comarques</b>			
Alt Camp	6,35	4,6	8,1
Alt Empordà	16,92	15,4	18,5
Alt Penedès	9,17	7,9	10,5
Alt Urgell	7,23	4,6	9,9
Alta Ribagorça	11,30	3,5	19,1
Anoia	9,61	8,3	10,9
Bages	10,21	9,1	11,3
Baix Camp	8,28	7,4	9,2
Baix Ebre	8,43	6,9	9,9
Baix Empordà	11,50	10,2	12,8
Baix Llobregat	10,20	9,7	10,7
Baix Penedès	10,07	8,6	11,5
Barcelonès	17,62	17,2	18,0
Berguedà	7,20	5,1	9,3
Cerdanya	10,90	7,4	14,4
Conca de Barberà	6,46	3,8	9,1
Garraf	10,34	9,1	11,5
Garrigues	9,62	6,2	13,0
Garrotxa	12,83	10,6	15,0
Gironès	13,90	12,7	15,1
Maresme	8,74	8,1	9,4
Montsià	7,60	6,1	9,1
Noguera	8,36	6,2	10,5
Osona	9,95	8,8	11,1
Pallars Jussà	9,36	5,3	13,4
Pallars Sobirà	6,58	2,0	11,1
Pla d'Urgell	6,33	4,4	8,2
Pla de l'Estany	11,83	9,1	14,6
Priorat	4,05	0,8	7,3
Ribera d'Ebre	3,75	1,8	5,7
Ripollès	6,89	4,3	9,4
Segarra	7,09	4,6	9,6
Segrià	11,01	10,0	12,0
Selva	10,89	9,8	12,0
Solsonès	7,12	3,7	10,5
Tarragonès	10,24	9,4	11,1
Terra Alta	3,39	0,7	6,1
Urgell	7,91	5,8	10,0
Val d'Aran	5,70	2,5	8,9
Vallès Occidental	11,13	10,6	11,6
Vallès Oriental	10,70	10,0	11,4
<b>Total</b>	<b>12,50</b>	<b>12,3</b>	<b>12,7</b>

\* Taxa per 1.000 dones de 15-44 anys. Dades de població: avanç de les estimacions postcensals. Dades d'IVE provisionals.

**Taula 9. Evolució temporal de la taxa d'IVE de dones residents. Catalunya, 1987-2014\***

	Taxa** per Grups d'edat									Total 15-44
	< 15	15-19	20-24	25-29	30-34	35-39	40-44	45-49	> 49	
<b>Any</b>										
1987	0,00	0,03	0,14	0,20	0,13	0,14	0,11	0,03	0,00	0,13
1988	0,01	0,05	0,20	0,29	0,19	0,17	0,10	0,03	0,00	0,18
1989	0,01	1,96	3,68	3,20	2,88	2,58	1,40	0,13	0,00	2,66
1990	0,03	3,92	7,44	6,34	5,80	4,90	2,08	0,18	0,01	5,17
1991	0,05	4,20	9,10	7,24	6,30	5,04	2,34	0,26	0,00	5,82
1992	0,11	5,44	10,48	8,49	7,19	5,79	2,59	0,35	0,01	6,83
1993	0,09	5,87	10,45	8,89	7,44	5,75	2,54	0,28	0,01	7,00
1994	0,10	5,67	10,69	8,37	7,33	5,71	2,32	0,23	0,00	6,87
1995	0,10	6,42	11,63	9,96	7,66	5,92	2,58	0,25	0,01	7,58
1996	0,09	6,95	11,78	9,53	7,80	5,92	2,38	0,19	0,00	7,60
1997	0,10	7,14	11,32	9,07	6,89	5,44	2,25	0,24	0,00	7,21
1998	0,07	7,70	11,97	9,51	7,46	5,34	2,52	0,17	0,01	7,59
1999	0,15	9,64	13,51	10,13	8,41	5,89	2,46	0,23	0,00	8,48
2000	0,23	10,75	15,78	11,38	8,86	6,71	2,59	0,26	0,00	9,45
2001	0,19	11,23	16,44	11,98	9,64	6,88	2,61	0,20	0,00	9,82
2002	0,30	11,88	17,80	13,38	10,71	7,43	2,94	0,29	0,01	10,70
2003	0,36	12,10	17,91	13,35	10,25	7,09	2,70	0,25	0,00	10,47
2004	0,39	12,90	18,79	13,52	10,38	7,15	2,78	0,20	0,01	10,69
2005	0,35	13,25	20,05	14,31	10,72	7,59	3,07	0,25	0,00	11,18
2006	0,40	14,68	22,87	17,89	12,57	9,35	3,57	0,19	0,01	13,11
2007	0,52	15,94	25,76	19,01	13,68	9,55	3,57	0,27	0,01	14,02
2008	0,43	16,27	29,80	23,03	16,04	11,03	4,24	0,32	0,00	16,10
2009	0,48	15,34	27,59	21,78	16,69	11,25	4,15	0,37	0,01	15,55
2010	0,40	14,91	24,94	21,05	15,67	11,05	4,42	0,32	0,00	14,69
2011	0,40	13,94	23,05	19,56	15,48	11,99	4,36	0,34	0,00	13,92
2012	0,48	14,21	21,96	19,42	15,99	10,60	4,37	0,30	0,02	13,71
2013	0,47	13,93	23,19	19,76	16,30	11,80	4,61	0,36	0,02	14,14
2014***	0,40	10,93	19,43	17,56	14,98	11,10	4,58	0,38	0,02	12,50

\* S'han actualitzat les taxes pel període 2001-2011 amb les noves estimacions intercensals publicades per l'Idescat (Cens 2011).

\*\* Taxa per 1.000 dones del grup d'edat corresponent. \*\*\* Any 2014 dades d'IVE provisionals.

**Taula 10. Evolució temporal de la raó d'IVE de dones residents. Catalunya, 1987-2013**

	Raó* per Grups d'edat									Total 15-44
	< 15	15-19	20-24	25-29	30-34	35-39	40-44	45-49	> 49	
<b>Any</b>										
1987	8,33	0,32	0,27	0,19	0,20	0,55	2,01	9,52	0,00	0,30
1988	20,00	0,55	0,43	0,28	0,27	0,73	2,11	8,06	0,00	0,41
1989	20,00	23,24	8,57	3,15	4,13	10,90	30,06	52,27	0,00	6,30
1990	44,44	53,25	18,73	6,39	8,13	20,25	48,65	68,75	100,00	12,46
1991	83,33	62,37	25,25	7,47	8,56	20,75	51,61	90,74	0,00	14,26
1992	183,33	87,44	31,64	8,79	9,17	22,19	59,38	200,00	50,00	16,52
1993	163,64	104,78	36,73	9,74	9,26	21,07	61,89	158,33	66,67	17,45
1994	257,14	106,95	42,37	9,62	8,96	20,39	51,30	130,56	0,00	17,46
1995	340,00	133,51	53,13	12,10	8,96	19,95	59,73	141,67	-	19,51
1996	166,67	143,35	56,57	12,06	8,69	19,00	53,44	125,81	0,00	19,34
1997	250,00	141,48	54,38	11,81	7,32	15,44	43,66	122,50	0,00	17,66
1998	91,67	144,00	58,79	13,30	7,86	14,39	47,80	89,74	200,00	18,62
1999	220,00	160,80	61,89	14,30	8,54	14,52	39,39	69,70	50,00	19,82
2000	206,25	153,53	66,19	15,97	8,50	15,09	37,29	85,48	14,29	20,73
2001	207,69	138,26	64,91	17,59	9,58	14,79	34,72	47,78	20,00	21,48
2002	477,78	135,22	62,32	19,91	10,61	15,30	36,70	66,67	50,00	22,66
2003	230,43	125,67	58,35	19,50	9,92	13,77	30,72	51,82	0,00	21,12
2004	322,22	126,31	54,79	19,75	9,93	13,48	29,44	38,66	15,38	20,83
2005	260,00	131,90	57,46	20,87	10,21	13,66	29,99	37,82	5,56	21,32
2006	305,00	134,98	60,46	25,75	12,37	16,07	33,43	22,86	21,43	24,63
2007	615,38	133,18	65,89	27,65	13,64	16,06	31,32	27,53	15,79	26,20
2008	425,00	127,98	67,73	31,70	15,74	17,22	34,55	41,50	0,00	28,60
2009	855,56	138,87	66,24	31,85	17,37	17,93	31,85	31,60	20,00	29,00
2010	286,96	149,69	62,78	31,15	15,95	17,48	31,65	32,09	4,55	27,40
2011	251,85	154,16	63,09	29,83	16,18	17,07	30,24	35,09	4,00	26,67
2012	289,66	175,09	64,52	30,42	16,96	16,78	29,05	27,16	18,52	27,10
2013	461,11	186,52	77,09	31,73	17,99	19,41	29,95	31,76	29,41	29,45

\* Raó: Nombre d'IVE per cada 100 nascuts vius de mares del grup d'edat corresponent. Dades calculades amb els naixements de mares residents. Dades definitives.

## 4.3. IVE de dones residents d'origen estranger realitzades en centres de Catalunya

Taula 11. IVE de dones residents d'origen estranger. Característiques de les dones segons edat. Catalunya, 2014

	Grups d'edat								Total	%
	< 15	15-19	20-24	25-29	30-34	35-39	40-44	> 44		
<b>Convivència en parella</b>										
Sí	0	93	476	890	1.100	906	391	24	3.880	50,8
No	25	525	887	828	753	461	134	8	3.621	47,4
No hi consta	0	9	20	35	34	26	7	0	131	1,7
<b>Estat civil</b>										
Soltera	24	608	1.142	1.147	929	552	171	6	4.579	60,0
Casada	0	17	205	501	794	674	288	22	2.501	32,8
Vídua	0	0	1	2	3	10	1	0	17	0,2
Divorciada	0	0	9	45	67	80	28	2	231	3,0
Separada	0	0	15	44	79	56	40	2	236	3,1
No hi consta	1	2	11	14	15	21	4	0	68	0,9
<b>Nivell d'instrucció</b>										
Analfabeta	0	0	7	7	13	18	5	1	51	0,7
Sense estudis	1	12	27	48	60	56	24	3	231	3,0
Educació primària	20	224	382	491	571	413	161	9	2.271	29,8
Educació secundària 1r cicle	4	284	496	519	448	334	119	6	2.210	29,0
Educació secundària 2n cicle	0	101	384	453	493	323	126	7	1.887	24,7
Escoles universitàries	0	3	76	160	189	176	58	3	665	8,7
Facultats	0	0	2	64	87	59	32	3	247	3,2
Altres	0	1	2	3	4	4	0	0	14	0,2
No hi consta	0	2	7	8	22	10	7	0	56	0,7
<b>Total</b>	<b>25</b>	<b>627</b>	<b>1.383</b>	<b>1.753</b>	<b>1.887</b>	<b>1.393</b>	<b>532</b>	<b>32</b>	<b>7.632</b>	<b>100</b>

**Taula 11 (continuació). IVE de dones residents d'origen estranger. Característiques de les dones segons edat. Catalunya, 2014**

	Grups d'edat								Total	%
	< 15	15-19	20-24	25-29	30-34	35-39	40-44	> 44		
<b>Situació laboral</b>										
Empresària	0	0	4	10	21	13	5	0	53	0,7
Professional lliberal	0	0	13	40	47	42	18	2	162	2,1
Treballadora per compte d'altri	0	93	563	887	1.009	767	304	13	3.636	47,6
Pensionista	0	0	3	3	2	7	3	1	19	0,2
Estudiant	23	335	210	65	25	8	0	0	666	8,7
En atur	1	129	340	353	352	236	79	5	1.495	19,6
Mestressa de casa	0	47	222	359	394	285	115	9	1.431	18,8
Altres	1	17	22	29	29	22	5	2	127	1,7
No hi consta	0	6	6	7	8	13	3	0	43	0,6
<b>Situació laboral del sustentador</b>										
No n'hi ha	3	55	243	311	338	204	60	2	1.216	15,9
Empresari	0	3	10	22	42	27	11	0	115	1,5
Professional lliberal	1	4	20	42	48	35	17	2	169	2,2
Treballador per compte d'altri	10	297	530	681	738	548	252	17	3.073	40,3
Pensionista	0	3	3	6	3	9	3	0	27	0,4
Estudiant	2	32	24	7	1	1	1	0	68	0,9
En atur	1	61	169	199	220	174	75	8	907	11,9
Mestressa de casa	0	2	4	7	8	8	3	0	32	0,4
Altres	1	15	25	44	43	36	10	0	174	2,3
No hi consta	7	155	355	434	446	351	100	3	1.851	24,3
<b>Regió sanitària de residència</b>										
RS Alt Pirineu i Aran	0	2	9	12	12	7	5	0	47	0,6
RS Barcelona	15	464	1.037	1.278	1.429	1.012	408	23	5.666	74,2
RS Camp de Tarragona	2	44	81	94	90	75	26	3	415	5,4
RS Catalunya Central	1	15	58	80	66	64	22	3	309	4,0
RS Girona	4	65	144	211	190	159	48	2	823	10,8
RS Lleida	2	25	41	54	73	57	11	1	264	3,5
RS Terres de l'Ebre	1	12	13	24	27	19	12	0	108	1,4
<b>Total</b>	<b>25</b>	<b>627</b>	<b>1.383</b>	<b>1.753</b>	<b>1.887</b>	<b>1.393</b>	<b>532</b>	<b>32</b>	<b>7.632</b>	<b>100</b>

**Taula 11 (continuació). IVE de dones residents d'origen estranger. Característiques de les dones segons edat. Catalunya, 2014**

	Grups d'edat								Total	%
	< 15	15-19	20-24	25-29	30-34	35-39	40-44	> 44		
<b>Comarca de residència</b>										
Alt Camp	0	2	2	6	3	2	0	0	15	0,2
Alt Empordà	0	19	39	62	56	41	8	0	225	2,9
Alt Penedès	0	7	13	12	18	10	5	0	65	0,9
Alt Urgell	0	0	2	6	3	1	1	0	13	0,2
Alta Ribagorça	0	0	1	0	1	0	0	0	2	0,0
Anoia	1	4	8	7	13	9	4	0	46	0,6
Bages	0	4	29	35	20	25	7	2	122	1,6
Baix Camp	1	14	19	30	24	25	6	0	119	1,6
Baix Ebre	1	7	7	12	11	12	4	0	54	0,7
Baix Empordà	0	8	18	24	27	21	4	0	102	1,3
Baix Llobregat	2	48	109	117	126	87	33	3	525	6,9
Baix Penedès	0	4	18	7	12	12	3	1	57	0,7
Barcelonès	10	283	674	900	994	671	273	17	3.822	50,1
Berguedà	0	1	2	4	1	3	0	0	11	0,1
Cerdanya	0	0	1	4	3	2	2	0	12	0,2
Conca de Barberà	0	1	1	2	2	1	0	0	7	0,1
Garraf	0	7	20	20	23	15	6	0	91	1,2
Garrigues	0	0	1	3	4	4	0	0	12	0,2
Garrotxa	0	5	13	10	10	10	3	0	51	0,7
Gironès	4	18	39	56	54	47	17	2	237	3,1
Maresme	0	18	33	50	47	53	18	2	221	2,9
Montsià	0	5	5	11	12	6	6	0	45	0,6
Noguera	0	1	5	4	6	2	1	0	19	0,2
Osona	0	3	19	31	31	25	10	1	120	1,6
Pallars Jussà	0	2	3	1	2	1	2	0	11	0,1
Pallars Sobirà	0	0	2	1	2	0	0	0	5	0,1
Pla d'Urgell	1	1	2	5	5	2	0	0	16	0,2
Pla de l'Estany	0	2	5	2	5	5	1	0	20	0,3
Priorat	0	0	0	0	1	0	0	0	1	0,0
Ribera d'Ebre	0	0	0	1	3	1	2	0	7	0,1
Ripollès	0	0	3	1	2	0	0	0	6	0,1
Segarra	0	1	2	4	4	2	0	0	13	0,2
Segrià	1	20	31	37	48	43	7	1	188	2,5
Selva	0	9	23	35	25	28	14	0	134	1,8
Solsonès	0	1	1	1	1	3	1	0	8	0,1
Tarragonès	1	23	46	51	49	36	17	2	225	2,9
Terra Alta	0	0	1	0	1	0	0	0	2	0,0
Urgell	0	2	0	1	6	4	3	0	16	0,2
Val d'Aran	0	0	0	0	1	3	0	0	4	0,1
Vallès Occidental	3	71	133	144	164	134	55	1	705	9,2
Vallès Oriental	0	36	53	56	67	47	19	0	278	3,6
<b>Total</b>	25	627	1.383	1.753	1.887	1.393	532	32	7.632	100

**Taula 12. IVE de dones residents d'origen estranger. Fecunditat i antecedents de l'IVE segons edat. Catalunya, 2014**

	Grups d'edat								Total	%
	< 15	15-19	20-24	25-29	30-34	35-39	40-44	> 44		
<b>Fills vius</b>										
Cap fill viu	25	551	852	660	435	203	62	2	2.790	36,6
1 fill viu	0	70	404	628	573	356	102	7	2.140	28,0
2 fills vius	0	4	111	360	581	499	181	15	1.751	22,9
3 fills vius	0	1	15	87	221	227	118	5	674	8,8
4 fills vius	0	1	0	16	55	67	45	1	185	2,4
5 fills vius o més	0	0	1	2	22	41	24	2	92	1,2
<b>IVE anteriors</b>										
Cap IVE anterior	22	491	866	991	1.013	704	293	14	4.394	57,6
1 IVE anterior	3	118	390	517	596	404	145	11	2.184	28,6
2 IVE anteriors	0	14	97	174	177	189	68	6	725	9,5
3 IVE anteriors	0	3	21	39	57	54	17	1	192	2,5
4 IVE anteriors	0	1	5	17	21	22	5	0	71	0,9
5 IVE anteriors o més	0	0	4	15	23	20	4	0	66	0,9
<b>Setmanes de gestació</b>										
< 9 setmanes	15	418	1.001	1.362	1.458	1.066	375	26	5.721	75,0
9-12 setmanes	7	141	276	300	301	221	100	4	1.350	17,7
13-16 setmanes	1	43	72	53	88	65	38	1	361	4,7
17-20 setmanes	2	16	16	25	21	22	13	1	116	1,5
> 20 setmanes	0	9	18	13	19	19	6	0	84	1,1
<b>Motiu</b>										
A petició de la dona	23	587	1.316	1.683	1.802	1.308	479	30	7.228	94,7
Perill salut embarassada-causes mèdiques	2	34	51	49	53	35	24	1	249	3,3
Risc anomalies fetals	0	5	11	18	26	45	27	1	133	1,7
Anomalies fetals incompatibles amb la vida	0	0	5	2	6	4	2	0	19	0,2
Combinació de motius	0	1	0	1	0	1	0	0	3	0,0
<b>Total</b>	<b>25</b>	<b>627</b>	<b>1.383</b>	<b>1.753</b>	<b>1.887</b>	<b>1.393</b>	<b>532</b>	<b>32</b>	<b>7.632</b>	<b>100</b>



**Taula 12 (continuació). IVE de dones residents d'origen estranger. Fecunditat i antecedents de l'IVE segons edat. Catalunya, 2014**

	Grups d'edat								Total	%
	< 15	15-19	20-24	25-29	30-34	35-39	40-44	> 44		
<b>Centre de planificació familiar</b>										
Centre públic	12	318	715	899	1.034	688	280	21	3.967	52,0
Centre privat	1	47	204	303	318	243	65	3	1.184	15,5
Altres	1	9	42	51	56	40	14	1	214	2,8
No n'utilitza	11	239	406	480	449	396	166	7	2.154	28,2
No hi consta	0	14	16	20	30	26	7	0	113	1,5
<b>Total</b>	<b>25</b>	<b>627</b>	<b>1.383</b>	<b>1.735</b>	<b>1.887</b>	<b>1.393</b>	<b>532</b>	<b>32</b>	<b>7.632</b>	<b>100</b>

**Taula 13. IVE de dones residents d'origen estranger. Característiques de la intervenció segons tipus de centre. Catalunya, 2014**

	Tipus de centre		Total	%
	Centres extrahospitalaris	Centres hospitalaris		
<b>Lloc d'informació</b>				
Centre sanitari públic	4.780	535	5.315	69,6
Centre sanitari privat	1.566	6	1.572	20,6
Altres	717	4	721	9,4
No hi consta	18	6	24	0,3
<b>Setmanes de gestació</b>				
< 9 setmanes	5.472	249	5.721	75,0
9-12 setmanes	1.205	145	1.350	17,7
13-16 setmanes	297	64	361	4,7
17-20 setmanes	75	41	116	1,5
> 20 setmanes	32	52	84	1,1
<b>Motiu</b>				
A petició de la dona	6.835	393	7.228	94,7
Perill salut embarassada-causes mèdiques	237	12	249	3,3
Risc anomalies fetals	9	124	133	1,7
Anomalies fetals incompatibles amb la vida	0	19	19	0,2
Combinació de motius	0	3	3	0,0
<b>Mètode</b>				
Misoprostol	0	24	24	0,3
Dilatació i aspiració	4.441	23	4.464	58,5
Dilatació i evacuació	233	37	270	3,5
Dilatació i raspall uterí	0	14	14	0,2
Mifepristona (RU-486)	5	0	5	0,1
Injecció intrauterina	0	0	0	0,0
Histerotomia	0	1	1	0,0
Histerectomia	0	0	0	0,0
Mifepristona+Misoprostol (TF)	2.392	422	2.814	36,9
TF+Dilatació+aspiració/evacuació/raspall	0	19	19	0,2
Dilatació+aspiració/evacuació/raspall+ Histerectomia	0	1	1	0,0
Altres mètodes (simple)	0	0	0	0,0
Altres combinacions	10	10	20	0,3
<b>Total</b>	<b>7.081</b>	<b>551</b>	<b>7.632</b>	<b>100</b>

**Taula 14. Taxa d'IVE en dones residents d'origen estranger segons regió sanitària de residència. Catalunya, 2014**

	Taxa* per Grups d'edat						Taxa*	Interval de confiança (95%)	
	< 20	20-24	25-29	30-34	35-39	> 39	15-44	Límit inferior	Límit superior
<b>Regió sanitària de residència</b>									
RS Alt Pirineu i Aran	7,66	21,33	20,27	16,74	11,76	10,68	15,38	11,0	19,7
RS Barcelona	32,13	42,05	29,47	27,19	23,46	13,88	27,02	26,3	27,7
RS Camp de Tarragona	16,58	24,73	17,95	14,47	13,43	6,82	15,25	13,8	16,7
RS Catalunya Central	8,82	29,66	24,80	18,85	20,36	10,75	19,50	17,3	21,7
RS Girona	17,37	28,06	24,11	19,85	18,92	7,98	19,47	18,1	20,8
RS Lleida	17,44	16,27	14,63	17,35	14,75	3,89	13,96	12,3	15,6
RS Terres de l'Ebre	14,79	12,17	14,10	14,56	11,07	9,03	12,63	10,3	15,0
Total	25,19	35,39	26,39	24,03	20,98	11,57	23,48	23,0	24,0

\* Taxa per 1.000 dones del grup d'edat corresponent. Dades de població: Padró continu. Dades d'IVE provisionals.

**Taula 15. Taxa d'IVE de dones residents d'origen estranger segons comarca de residència. Catalunya, 2014**

	Taxa* 15-44	Interval de confiança (95%)	
		Límit inferior	Límit superior
<b>Comarques</b>			
Alt Camp	10,40	5,2	15,6
Alt Empordà	24,20	21,1	27,3
Alt Penedès	19,82	15,1	24,6
Alt Urgell	17,71	8,2	27,3
Alta Ribagorça	13,25	0,0	31,5
Anoia	16,36	11,7	21,0
Bages	21,01	17,3	24,7
Baix Camp	13,16	10,8	15,5
Baix Ebre	14,49	10,7	18,3
Baix Empordà	15,00	12,1	17,9
Baix Llobregat	21,75	19,9	23,6
Baix Penedès	14,68	10,9	18,5
Barcelonès	30,44	29,5	31,4
Berguedà	12,20	5,0	19,4
Cerdanya	15,29	6,7	23,9
Conca de Barberà	10,25	2,7	17,8
Garraf	16,84	13,4	20,3
Garrigues	17,96	7,9	28,0
Garrotxa	22,73	16,6	28,9
Gironès	22,32	19,5	25,1
Maresme	16,19	14,1	18,3
Montsià	12,34	8,8	15,9
Noguera	10,70	5,9	15,5
Osona	20,99	17,3	24,7
Pallars Jussà	20,56	8,5	32,6
Pallars Sobirà	17,99	2,4	33,6
Pla d'Urgell	8,08	4,1	12,0
Pla de l'Estany	15,61	8,8	22,4
Priorat	3,56	0,0	10,5
Ribera d'Ebre	8,85	2,3	15,4
Ripollès	9,90	2,0	17,8
Segarra	8,05	3,7	12,4
Segrià	16,94	14,5	19,3
Selva	14,96	12,4	17,5
Solsonès	15,90	5,0	26,8
Tarragonès	18,04	15,7	20,4
Terra Alta	5,18	0,0	12,3
Urgell	8,98	4,6	13,4
Val d'Aran	6,99	0,2	13,8
Vallès Occidental	25,10	23,3	26,9
Vallès Oriental	25,09	22,2	28,0
<b>Total</b>	<b>23,48</b>	<b>23,0</b>	<b>24,0</b>

\* Taxa per 1.000 dones de 15-44 anys. Dades de població: Padró continu. Dades d'IVE provisionals.

## 4.4. IVE de dones residents d'origen autòcton realitzades en centres de Catalunya

Taula 16. Taxa d'IVE en dones residents d'origen autòcton segons regió sanitària de residència. Catalunya, 2014

	Taxa* per Grups d'edat						Taxa*	Interval de confiança (95%)	
	< 20	20-24	25-29	30-34	35-39	> 39	15-44	Límit inferior	Límit superior
<b>Regió sanitària de residència</b>									
RS Alt Pirineu i Aran	8,14	5,40	7,75	7,46	5,22	4,21	6,10	4,6	7,6
RS Barcelona	9,23	15,09	13,44	11,23	8,78	3,99	9,55	9,3	9,8
RS Camp de Tarragona	7,56	12,65	9,63	7,88	6,13	2,59	7,12	6,6	7,7
RS Catalunya Central	6,19	11,44	10,31	7,89	7,93	3,49	7,52	6,9	8,1
RS Girona	10,04	15,57	13,98	12,38	8,56	3,56	9,95	9,4	10,6
RS Lleida	5,93	14,79	10,16	8,19	6,84	3,06	7,67	6,9	8,4
RS Terres de l'Ebre	6,68	7,52	7,18	5,73	5,43	0,95	5,22	4,3	6,1
Total	8,73	14,41	12,61	10,53	8,31	3,70	9,04	8,9	9,2

\* Taxa per 1.000 dones del grup d'edat corresponent. Dades de població: Padró continu. Dades d'IVE provisionals.

**Taula 17. Taxa d'IVE de dones residents d'origen autòcton segons comarca de residència. Catalunya, 2014**

	Taxa* 15-44	Interval de confiança (95%)	
		Límit inferior	Límit superior
<b>Comarques</b>			
Alt Camp	5,45	3,7	7,2
Alt Empordà	12,13	10,5	13,7
Alt Penedès	6,95	5,7	8,2
Alt Urgell	4,66	2,3	7,0
Alta Ribagorça	10,70	2,2	19,2
Anoia	8,48	7,2	9,8
Bages	7,77	6,8	8,8
Baix Camp	6,49	5,6	7,4
Baix Ebre	6,05	4,6	7,5
Baix Empordà	9,73	8,3	11,1
Baix Llobregat	7,89	7,4	8,4
Baix Penedès	8,55	7,1	10,0
Barcelonès	11,95	11,6	12,3
Berguedà	6,22	4,2	8,3
Cerdanya	9,28	5,7	12,9
Conca de Barberà	5,33	2,7	7,9
Garraf	8,45	7,3	9,6
Garrigues	7,19	3,9	10,5
Garrotxa	9,59	7,5	11,7
Gironès	10,02	8,9	11,2
Maresme	7,04	6,4	7,7
Montsià	5,57	4,1	7,1
Noguera	7,35	5,0	9,7
Osona	6,94	5,9	8,0
Pallars Jussà	5,25	1,8	8,7
Pallars Sobirà	2,99	0,0	6,4
Pla d'Urgell	5,40	3,4	7,4
Pla de l'Estany	10,56	7,6	13,5
Priorat	4,04	0,5	7,6
Ribera d'Ebre	2,31	0,6	4,0
Ripollès	6,20	3,6	8,8
Segarra	6,55	3,5	9,6
Segrià	8,31	7,3	9,3
Selva	8,99	7,8	10,2
Solsonès	4,67	1,6	7,7
Tarragonès	7,57	6,7	8,4
Terra Alta	2,71	0,1	5,4
Urgell	7,27	4,9	9,6
Val d'Aran	4,91	1,5	8,3
Vallès Occidental	8,35	7,9	8,8
Vallès Oriental	8,16	7,5	8,8
<b>Total</b>	<b>9,04</b>	<b>8,9</b>	<b>9,2</b>

\* Taxa per 1.000 dones de 15-44 anys. Dades de població: Padró continu. Dades d'IVE provisionals.

## 5. Mètodes

L'aplicació IVE.NET permet que els centres accedeixin en línia al Registre d'IVE, i a més de garantir la confidencialitat de les dades per fer la declaració de la informació individualitzada, assegura la detecció d'errors de manera simultània a l'entrada de dades. A banda de la declaració individualitzada, alguns centres notifiquen les dades directament mitjançant l'enviament d'un fitxer (extensió .txt) i d'altres encara utilitzen el qüestionari en paper. De tots els centres, la gran majoria (quasi el 90%) fan la declaració en línia. En el cas específic dels ASSIR, prop del 80% han deixat d'utilitzar la butlleta en paper i s'han incorporat a la declaració en línia.

Les dades declarades es validen al Departament de Salut. Es realitza un tancament trimestral de dades declarades i validades, i un altre d'annual. Les causes de l'avortament es codifiquen segons la *Classificació internacional de malalties, 9a revisió, Modificació clínica*. L'elaboració i l'anàlisi de les dades s'han dut a terme al Registre d'IVE mitjançant el paquet estadístic SPSS.

Les dades sobre IVE realitzades a Catalunya durant l'any 2014 corresponen a interrupcions fetes en centres catalans. La informació de les dones residents per a l'any 2014 és provisional, ja que manquen les dades que recull el Ministeri de Sanitat, Serveis Socials i Igualtat sobre les IVE de les dones residents a Catalunya que han realitzat l'IVE en centres de la resta de l'Estat espanyol, tot i que habitualment representen un nombre molt petit.

En el recull de taules l'explotació de centres extrahospitalaris inclou els ASSIR.

Per fer el càlcul de l'any 2014 de les taxes del conjunt de les dones residents s'han utilitzat les dades de població corresponents a l'avanç de les estimacions postcensals i per a les taxes de les dones residents d'origen estranger i autòcton la població del padró continu, ambdues facilitades per l'Institut d'Estadística de Catalunya (Idescat).<sup>15</sup> L'evolució temporal de les taxes (per 1.000 dones) i raons d'IVE (per 100 nascuts vius) per grups d'edat dels anys anteriors al 2014, anomenades *definitives*, inclouen les IVE de dones residents a Catalunya realitzades a Catalunya i a la resta de l'Estat espanyol. Aquest any s'han actualitzat les series de taxes 2001-2011 (Figura 16 i Taula 9) amb les noves estimacions intercensals a 1 de juliol publicades per l'Idescat per aquest període derivades del Cens de l'any 2011. Per tant, per calcular aquestes taxes per al període 1987-2011 s'utilitzen les estimacions intercensals a 1 de juliol, i per als anys 2012-2014 s'utilitzen les estimacions de població postcensals a 1 de juliol de l'Idescat. Per al càlcul de les raons d'IVE, els nascuts vius corresponen als naixements de dones residents a Catalunya facilitades per l'Idescat. Per calcular la taxa global de 15 a 44 anys, tot i que s'hi inclouen els pocs casos d'IVE de les menors de 15 anys i de dones de més de 44 anys, es fa servir la població de dones d'edats compreses entre els 15 i els 44 anys.

## 6. Referències bibliogràfiques

1. Generalitat de Catalunya. Departament de Salut [Internet]. Interrupció voluntària de l'embaràs (IVE). Disponible a: [http://salutweb.gencat.cat/ca/el\\_departament/estadistiques\\_sanitaries/dades\\_de\\_salut\\_i\\_serveis\\_sanitaris/interrupcio\\_voluntaria\\_de\\_lembaras\\_ive/](http://salutweb.gencat.cat/ca/el_departament/estadistiques_sanitaries/dades_de_salut_i_serveis_sanitaris/interrupcio_voluntaria_de_lembaras_ive/)
2. Ordre de 17 de novembre de 1992, per la qual es regula l'acreditació dels centres i establiments sanitaris on es realitzin pràctiques d'avortament en els supòsits a què es refereix la Llei orgànica 9/1985, de 5 de juliol, de reforma del Codi penal. DOGC 1992;(1682):7163-4.
3. Ordre de 10 de desembre de 1986, per la qual es disposa el procediment de recollida de dades relatives a les interrupcions voluntàries de l'embaràs dutes a terme de conformitat amb la Llei orgànica 9/1985, de 5 de juliol. DOGC 1986;(779):4253.
4. Generalitat de Catalunya. Canal Salut [Internet]. Interrupció voluntària de l'embaràs. Protocol de la interrupció voluntària de l'embaràs farmacològica (fins als 49 dies). Disponible a: [http://canalsalut.gencat.cat/web/.content/home\\_canal\\_salut/professionals/recursos/protocols\\_i\\_recomanacions/10\\_interrupcio\\_voluntaria\\_de\\_lembaras/documents/ivefarma2011.pdf](http://canalsalut.gencat.cat/web/.content/home_canal_salut/professionals/recursos/protocols_i_recomanacions/10_interrupcio_voluntaria_de_lembaras/documents/ivefarma2011.pdf)
5. Generalitat de Catalunya. Canal Salut [Internet]. Interrupció voluntària de l'embaràs. Protocol de la interrupció voluntària de l'embaràs farmacològica (fins als 63 dies). Disponible a: [http://canalsalut.gencat.cat/web/.content/home\\_canal\\_salut/professionals/temes\\_de\\_salut/interrupcio\\_voluntaria\\_de\\_l\\_embaras/documents/arxiu/protocol\\_def\\_63.pdf](http://canalsalut.gencat.cat/web/.content/home_canal_salut/professionals/temes_de_salut/interrupcio_voluntaria_de_l_embaras/documents/arxiu/protocol_def_63.pdf)
6. Llei orgànica 2/2010, de 3 de març, de salut sexual i reproductiva i de la interrupció voluntària de l'embaràs. BOE 2010;(55):1-14. Disponible a: <http://www.boe.es/boe/dias/2010/03/04/pdfs/BOE-A-2010-3514.pdf>
7. Llei orgànica 9/1985, de 5 de juliol, de reforma de l'article 417 bis del Codi penal. BOE 1985;(166):22041. Disponible a: <https://www.boe.es/boe/dias/1985/07/12/pdfs/A22041-22041.pdf>
8. Ministerio de Sanidad, Servicios Sociales e Igualdad. Subdirección General de Promoción de la Salud y Epidemiología. Dirección General de Salud Pública, Calidad e Innovación. Interrupción voluntaria del embarazo. Datos definitivos correspondientes al año 2013. Madrid: Ministerio de Sanidad, Servicios Sociales e Igualdad, 2014. Disponible a: [http://www.msssi.gob.es/profesionales/saludPublica/prevPromocion/embarazo/docs/IVE\\_2013.pdf](http://www.msssi.gob.es/profesionales/saludPublica/prevPromocion/embarazo/docs/IVE_2013.pdf)
9. L'interruzioni volontaria di gravidanza in Italia. Dati definitivi relativi all'anno 2012 e quelli preliminari per l'anno 2013. Ministero della Salute. Roma, 2014. Disponible a: [http://www.salute.gov.it/imgs/C\\_17\\_pubblicazioni\\_2226\\_allegato.pdf](http://www.salute.gov.it/imgs/C_17_pubblicazioni_2226_allegato.pdf)
10. Institut National de la Statistique et des Études Économiques. France. Interruptions volontaires de grossesse. Disponible a: [http://www.insee.fr/fr/themes/tableau.asp?reg\\_id=99&ref\\_id=t\\_2005D](http://www.insee.fr/fr/themes/tableau.asp?reg_id=99&ref_id=t_2005D)
11. Department of Health. Abortion Statistics, England and Wales: 2013. Disponible a: [https://www.gov.uk/government/uploads/system/uploads/attachment\\_data/file/319460/Abortion\\_Statistics\\_England\\_and\\_Wales\\_2013.pdf](https://www.gov.uk/government/uploads/system/uploads/attachment_data/file/319460/Abortion_Statistics_England_and_Wales_2013.pdf)
12. Statistics New Zealand. Health. Abortions: Year ended December 2013. Disponible a: <http://www.stats.govt.nz/infoshare/ViewTable.aspx?pxID=aaa09b55-da9d-4276-99f3-50c5c01ca4ce>
13. National Institute for Health and Welfare Induced abortions 2013. Helsinki: National Institute for Health and Welfare; 2013. Disponible a: <https://www.thl.fi/en/web/thlfi-en/statistics/statistics-by-topic/sexual-and-reproductive-health/abortions/induced-abortion>
14. National Board of Health and Welfare. Induced Abortions 2012. Disponible a: <http://www.socialstyrelsen.se/SiteCollectionDocuments/statistik-aborter-2012.pdf>
15. Institut d'Estadística de Catalunya [Internet] [consulta: maig 2015]. Disponible a: <http://www.idescat.es>



## 7. Relació de centres sanitaris que han notificat IVE durant l'any 2014\*

CASSIR BSA	Badalona
CAP La Riera-ASSIR Badalona-Sant Adrià	Badalona
CAP Balaquer	Balaquer
CAP Pare Claret	Barcelona
CAP Manso	Barcelona
CAP Sant Andreu	Barcelona
Centro Casanovas de Ginecología y Planificación Familiar, SL	Barcelona
Estudio Médico Especializado en Contracepción y Esterilidad, SA (Emece, SA)	Barcelona
Centre Mèdic Giness	Barcelona
Centro Médico Aragón	Barcelona
Centre Mèdic Les Corts	Barcelona
Clínica d'Ara-Agrupació Tutor Mèdica	Barcelona
Hospital Clínic i Provincial de Barcelona-Seu Sabino de Arana	Barcelona
Hospital Universitari de la Vall d'Hebron (Àrea Maternoinfantil de la Vall d'Hebron)	Barcelona
Hospital del Mar	Barcelona
Hospital Universitari Quirón Dexeus	Barcelona
Instituto Ginetec, SA	Barcelona
Clínica Ginecológica Sants	Barcelona
Clínica Dalmases	Barcelona
CAP Drassanes-ASSIR Litoral	Barcelona
Hospital Comarcal de Sant Bernabé	Berga
ASSIR 8 de març	Cornellà de Llobregat
CAP Ramona Via	El Prat de Llobregat
Hospital del Vendrell	El Vendrell
Hospital de Figueres	Figueres
CAP Gavà	Gavà
Adàlia Centre Mèdic	Girona
CAP Güell	Girona
Centro Médico Aragón	Girona
Hospital Universitari de Girona Doctor Josep Trueta	Girona
CAP Vallès Oriental	Granollers
Hospital General de Granollers	Granollers
Hospital d'Igualada	Igualada
CAP Ronda de la Torrassa	L'Hospitalet de Llobregat
Hospital General de l'Hospitalet-Consorci Sanitari Integral	L'Hospitalet de Llobregat
Hospital Universitari Arnau de Vilanova de Lleida	Lleida
CAP Prat de la Riba	Lleida
CAP Bages	Manresa
CAP Martorell	Martorell
CAP Ronda Prim	Mataró
Hospital de Mataró	Mataró
ASSIR-Hospital de Mollet	Mollet del Vallès
Hospital de Mollet	Mollet del Vallès
CAP Mollerussa	Mollerussa
Hospital d'Olot i Comarcal de la Garrotxa	Olot

Hospital de Palamós	Palamós
Hospital de Puigcerdà	Puigcerdà
CAP Sant Pere	Reus
CAP II Cerdanyola-Ripollet	Ripollet
CAP Rubí	Rubí
CAP Sant Fèlix	Sabadell
Hospital de Sabadell-Corporació Sanitària Parc Taulí Sabadell	Sabadell
Hospital Santa Caterina-Parc Hospitalari Martí i Julià	Salt
CAP Montclar	Sant Boi de Llobregat
CAP Rambla (Sant Feliu de Llobregat)	Sant Feliu de Llobregat
Hospital Residència Sant Camil-Consorci Sanitari del Garraf	Sant Pere de Ribes
CAP Irlanda Programa d'Atenció a la Dona	Santa Coloma de Gramenet
CAP Jaume I (Tarragona)-ASSIR Camp de Tarragona	Tarragona
Centre Mèdic EIRA	Tarragona
Hospital Universitari Joan XXIII de Tarragona	Tarragona
Hospital Sant Pau i Santa Tecla	Tarragona
CAP Tàrraga	Tàrraga
Hospital de Terrassa	Terrassa
Hospital Universitari Mútua de Terrassa	Terrassa
CAP Rambla (Terrassa)	Terrassa
CAP Sant Llätzer	Terrassa
CAP Baix Ebre	Tortosa
Pius Hospital de Valls	Valls
CAP Osona	Vic
Hospital General de Vic	Vic
Hospital Comarcal de Vilafranca del Penedès	Vilafranca del Penedès
CAP Alt Penedès	Vilafranca del Penedès
CAP Jaume I (Vilanova i la Geltrú)	Vilanova i la Geltrú

\* La relació de centres no és exhaustiva, atès que la publicació del nom del centre és voluntària.