

EESRI

Informació estadística de l'assistència hospitalària. Catalunya, 2009



Director general de Regulació, Planificació i Recursos Sanitaris

Carles Constante Beitia

Subdirector general de Planificació Sanitària

Ricard Tresserras Gaju

Responsable de l'edició

Rosa Gispert Magarolas

Redacció i anàlisi de les dades

José-Juan Coll Fiol

Francesca Vergara García

Processament de les dades i edició

Sergi Cruz Fernández

Col·laboradors

Josep Maria Giné Giné

Adriana Freitas Ramírez

Referència recomanada:

Servei d'Informació i Estudis: EESRI. Informació estadística de l'assistència hospitalària. Catalunya, 2009.

Barcelona: Departament de Salut. Generalitat de Catalunya, setembre de 2011.

Sumari

INTRODUCCIÓ	6
1. MATERIAL I MÈTODES	7
2. RESULTATS	10
2.1. ELS CENTRES HOSPITALARIS DE CATALUNYA. ANY 2009	10
2.2. DISTRIBUCIÓ TERRITORIAL	11
2.3. TIPOLOGIA I ÀMBIT DE LA CONCERTACIÓ	12
2.4. EVOLUCIÓ DELS CENTRES I SERVEIS HOSPITALARIS	15
2.5. COMPARACIÓ AMB ALTRES TERRITORIS.....	20
3. COMENTARIS FINALS	24
4. ANNEX 1. CENTRES HOSPITALARIS DE CATALUNYA INCLOSOS A L'EESRI. ANY 2009	26
5. ANNEX 2. TAULES I FIGURES DE RESULTATS	34

Taules i figures

Taula 1. Activitat hospitalària per tipus d'assistència a Catalunya. Any 2009	10
Taula 2. Recursos hospitalaris per regions sanitàries del CatSalut. Any 2009	11
Taula 3. Activitat hospitalària per regions sanitàries del CatSalut. Any 2009.....	12
Taula 4. Centres i llits en funcionament segons el tipus de concert i d'assistència hospitalària a Catalunya. Any 2009.....	13
Taula 5. Altes i estades segons el tipus d'atenció i de concert a Catalunya. Any 2009	14
Taula 6. Evolució global dels centres i serveis hospitalaris a Catalunya. Anys 1992, 2008 i 2009.....	17
Taula 7. Evolució de l'activitat hospitalària per tipus d'assistència a Catalunya. Anys 1992, 2008 i 2009.....	17
Taula 8. Evolució de l'activitat en hospitalització per serveis a Catalunya. Anys 2008-2009	19
Taula 9. Indicadors hospitalaris per regions sanitàries, Catalunya 2009	21
Taula 10. Indicadors hospitalaris en l'atenció d'aguts d'alguns països de la Unió Europea. Any 2008	21
Taula 11. Llits en funcionament i altes totals en les comunitats autònomes (CA) per 1.000 habitants. Any 2008	22

Índex de taules i figures de l'annex 2

Taula A-1. Activitat hospitalària per regions sanitàries del CatSalut. Any 2009	35
Taula A-2. Activitat hospitalària segons la relació del centre amb el CatSalut. Any 2009.....	36
Taula A-3. Activitat hospitalària per titularitat del centre. Any 2009	37
Taula A-4. Activitat hospitalària per tipus de centre. Any 2009	38
Taula A-5. Intervencions quirúrgiques amb hospitalització per dependència i capacitat del centre. Any 2009.....	39

Taula A-6. Personal sanitari hospitalari per categories i províncies. Metges per serveis i províncies. Any 2009.....	40
Taula A-7. Despesa hospitalària per tipus de despesa i província. Any 2009.....	41
Taula A-8. Despesa hospitalària per dependència i tipus de despesa. Any 2009.....	42
Taula A-9. Evolució global dels centres i serveis hospitalaris a Catalunya. Anys 1992-2009.....	43
Taula A-10. Evolució de l'activitat hospitalària per tipus d'assistència a Catalunya. Anys 1992-2000.....	44
Figura I. Evolució dels llits en funcionament per tipus d'assistència a Catalunya. Anys 1992-2009.....	46
Figura II. Evolució de les altes per tipus d'assistència a Catalunya. Anys 1992-2009.....	46
Figura III. Evolució de les estades per tipus d'assistència a Catalunya. Anys 1992-2009.....	47
Figura IV. Evolució de l'índex d'ocupació, índex de rotació i estada mitjana en atenció d'aguts. Catalunya. Anys 1992-2009.....	47
Figura V. Evolució de l'índex d'ocupació, índex de rotació i estada mitjana en atenció sociosanitària. Catalunya. Anys 1992-2009.....	48
Figura VI. Evolució de l'índex d'ocupació, índex de rotació i estada mitjana en atenció psiquiàtrica. Catalunya. Anys 1992-2009.....	48

Introducció

L'Estadística d'establiments sanitaris amb règim d'internat (EESRI), implantada per l'Ordre de la Presidència del Govern espanyol de 18 de maig de 1973, està basada en informació sobre l'estructura, la dotació i l'activitat del conjunt dels centres hospitalaris. Té una periodicitat anual des de l'any 1972 (any de la primera estadística) i en estar inclosa en els plans estadístics de la Generalitat de Catalunya i de l'Estat espanyol, és de compliment obligat.

Des de 1980, la gestió de la recollida de la informació, la validació i la tabulació de les dades les du a terme el Departament de Salut (abans de Sanitat i Seguretat Social) i, a partir de llavors, aquesta font d'informació ha format part de l'estadística oficial de la Generalitat de Catalunya.

L'EESRI manté una estructura bàsica d'informació i una continuïtat sistematitzada en la recollida de les dades, des del 1982, que permet realitzar estudis evolutius; encara que, en certs moments, s'ha transformat en alguns aspectes per poder satisfer les necessitats d'informació d'un sector en contínua evolució. Malgrat això, en interpretar les dades s'ha de tenir en compte que atès que les fórmules de gestió o de prestació de serveis han anat variant força en l'àmbit hospitalari en els darrers anys, alguns conceptes (per exemple, llits per especialitat, concerts, etc.) poden tenir menys sentit i no representen fidelment la realitat actual.

A més a més, cal destacar-ne l'àmbit de cobertura, atès que abasta tant els centres públics com els privats i també tot tipus d'atenció hospitalària: processos aguts, socio-sanitaris i psiquiàtrics.

Per això, malgrat que hi ha altres fonts disponibles que recullen informació hospitalària, com els diagnòstics i altres característiques dels pacients, a l'hora de fer una aproximació a l'estructura i la dotació dels centres, així com a la possibilitat de relacionar-les amb la seva activitat, les dades de l'EESRI continuen sent una font d'informació de gran utilitat.

A partir de la informació corresponent a l'any 2002, la recollida de les dades de l'EESRI s'ha efectuat mitjançant un qüestionari electrònic. Aquest nou programari, que incorpora un procediment de validació, ha permès optimitzar el procés de recollida de la informació i la qualitat de les dades, ja que comporta una fiabilitat de la informació més gran i una possibilitat d'errors més reduïda.

Finalment, en interpretar les dades que es presenten, cal tenir en compte que petits canvis en alguna de les fonts d'informació i en els criteris d'agrupació poden comportar variacions significatives respecte a estadístiques anteriors, com és el cas d'aquesta anualitat en els resultats econòmics segons s'explicita en els mètodes. No obstant això, les diferències es deuen més a una agregació de les dades diferent que no pas al fet que el perfil dels hospitals catalans s'hagi modificat substancialment.

1. Material i mètodes

En aquest apartat s'exposen les característiques metodològiques més importants, tant pel que fa a les definicions dels conceptes i les agregacions de les dades, com al tractament estadístic de l'EESRI i d'aquest informe, que és un dels seus productes finals.

L'EESRI s'elabora anualment amb informació provinent de dues fonts. La part fonamental, relacionada amb la dotació i l'activitat assistencial i econòmica dels centres hospitalaris ubicats a Catalunya, es recull mitjançant un qüestionari de 822 variables, agrupades en 14 mòduls, que constitueixen una unitat temàtica segons el seu contingut:

- Dades d'identificació
- Dotació del centre instal·lada i en funcionament
- Personal del centre segons tipologia, especialització i vinculació laboral
- Personal en formació
- Personal d'empreses de serveis concertats
- Activitat assistencial classificada per serveis mèdics
- Activitat en serveis centrals
- Activitats en altres àrees
- Classificació de l'activitat, segons el règim econòmic
- Despeses corrents
- Ingressos corrents
- Actiu
- Passiu
- Llistes d'espera

Una segona font de dades utilitzada en aquest informe és el Registre de Centres, Serveis i Establiments Sanitaris (RECESES) del Departament de Salut (DS), que aporta informació relacionada amb la localització territorial del centre hospitalari, dades de caracterització relatives a la propietat immobiliària dels centres i a la finalitat (entesa com aquell tipus d'activitat o especialitat mèdica a la qual dediquen majoritàriament el seu dispositiu assistencial), tipus de concert, pertinença a la xarxa hospitalària d'utilització pública de Catalunya (XHUP) i nivell hospitalari.

Sobre la base de les dades recollides pel qüestionari s'elaboren una sèrie de variables secundàries (tipologia i capacitat del centre) i alguns indicadors com el del personal ajustat a quaranta hores de feina setmanals.

Les dades d'activitat es presenten d'acord amb les diferents categories de variables en què es classifica el centre que ho declara, així com el territori corresponent on s'ubica. És a dir, el lloc on s'ha produït l'activitat, independentment de la procedència dels pacients que han estat subjecte d'aquesta activitat.

El tipus d'assistència sanitària dels centres, en funció de l'activitat a què destinen els llits, es classifica de la manera següent: atenció d'aguts, sociosanitària i en hospitals psiquiàtrics. La major part dels centres hospitalaris s'han especialitzat en un d'aquests tipus d'atenció, tot i

que presenten, ni que sigui de manera marginal, una part dels recursos i de l'activitat destinada als altres tipus d'atenció.

Pel que fa a les variables, i les seves corresponents categories, per les quals s'agrupen els hospitals segons les seves característiques, tot seguit es presenten les definicions dels conceptes més importants.

- *Tipus de concert.* Entès com l'existència o no d'un acord entre un òrgan públic finançador (CatSalut o DS) i un centre hospitalari o entitat proveïdora, per tal que aquest últim presti serveis assistencials d'hospitalització en atenció d'aguts, sociosanitària o psiquiàtrica.
- *Pertinença a la XHUP.* Si pertanyen, o no, a la xarxa hospitalària d'utilització pública en atenció d'aguts.
- *Centres complementaris de la XHUP.* Centres no inclosos en la XHUP als que el CatSalut contracta part de la seva activitat en hospitalització d'atenció d'aguts.
- *Propietat del centre.* Aquesta variable fa referència a la titularitat de l'entitat gestora del centre hospitalari.
- *Tipologia del centre.* Classificació dels centres segons l'atenció: aguts, sociosanitària o psiquiàtrica, a la que dedica el 80% o més dels llits en funcionament. Quan el centre realitza activitats en més d'un tipus d'atenció, sense que cap no tingui assignat el 80% de la seva dotació en funcionament, se'l cataloga de mixt.
- *Capacitat del centre.* Classificació segons a quin interval dels establerts pertany, atenent el nombre total de llits en funcionament que té.

Als centres que, en la data de tancament anual de la base de dades, no han declarat, se'ls imputa la declaració corresponent a l'any anterior. Aquest procediment, malgrat que afecta l'exactitud de la informació, evita distorsions en les dades en comparar l'estadística d'un any amb l'altre. L'any 2009, aquesta circumstància no s'ha produït a cap centre hospitalari.

A l'hora d'elaborar aquest informe, s'han emprat, a part de les xifres absolutes, una sèrie d'indicadors la definició dels quals es consigna a continuació:

- *Estada mitjana (EM).* Nombre d'estades que han causat, de mitjana, les altes d'un servei, un centre o d'un grup de centres durant l'any estudiat (total estades/total altes).
- *Índex d'ocupació (IO).* Percentatge d'utilització mitjana de la dotació de llits oferta per un servei, un centre o d'un grup de centres durant l'any estudiat: $[(\text{total estades} / \text{total llits} \times 365) \times 100]$.
- *Índex de rotació (IR).* Nombre mitjà d'altes que s'han causat en cadascun dels llits d'un servei, centre o grup de centres durant l'any estudiat: (total altes/total llits).

- *Personal ajustat a 40 hores setmanals.* [(Personal amb contracte \geq 35 hores setmanals (inclou MIR)) + (0,5 x personal amb contracte < 35 hores setmanals) + (0,15 x personal col·laborador)].

En relació amb l'agrupació territorial sanitària del Servei Català de la Salut, l'informe incorpora l'agrupació segons el Decret 105/2005, de 31 de maig, de delimitació de les regions sanitàries del Servei Català de la Salut.

Els darrers anys s'ha incrementat el nombre de centres que declaren conjuntament, tot i que s'intenta mantenir el criteri que els centres realitzin la declaració de l'enquesta de forma individualitzada. Aquest any hi ha 15 centres que declaren de forma conjunta amb algun altre centre, en un total de 7 enquestes. En l'annex 1 s'incorpora una taula que detalla els centres afectats.

Els centres que pertanyen la XHUP s'han agrupat segons el Decret 124/2008, de 25 de juny, de creació de la xarxa hospitalària d'utilització pública. Els centres que s'havien considerat complementaris en anys anteriors, als quals es contractava una part de l'activitat d'aguts, a partir del 2008 es van considerar de la XHUP i en la declaració del 2009 s'ha seguit aquest mateix criteri.

La part econòmica de l'estadística, referent a dades d'ingressos i despeses dels centres hospitalaris de l'any 2009, s'ha seguit segons el Pla general de comptabilitat (Reial decret 1643/1990) tot i l'entrada en vigor per a l'exercici 2009 del nou Pla general de comptabilitat aprovat pel Reial decret 1514/2007. Aquells centres que ja havien incorporat el nou pla comptable han hagut d'adaptar la seva informació a l'estructura de les dades i al qüestionari antic, encara vigent per a aquest període de transició.

L'any 2009, els centres concertats de la XHUP, a diferència d'anys anteriors, han aplicat els criteris de la Instrucció conjunta de la Intervenció General, la Direcció General de Pressupostos i la Direcció General del Patrimoni de la Generalitat de Catalunya de 15 de juliol de 2009, que afecta les entitats del sector públic per tal d'homogeneïtzar la comptabilitat entre diverses entitats. Aquesta instrucció estableix que les aportacions institucionals destinades a finançar l'estructura sanitària de les entitats del sector públic de la Generalitat s'han de tractar com a subvencions de capital, i s'han imputar a ingressos d'acord amb el ritme d'amortització dels actius finançats. La aplicació d'aquest nou criteri de comptabilització pot incrementar el resultat econòmic de l'exercici.

D'altra banda i a més a més, els centres que pertanyen a l'ICS a conseqüència de l'Acord 6/2009 del Consell de Política Fiscal i Financera de 15 de juliol de 2009 han incorporat uns ingressos econòmics excepcionals per a la part que correspon al dèficit d'exercicis anteriors i que s'ha incorporat a la comptabilitat de l'exercici del 2009, fet que també comporta canvis importants en la part econòmica de l'estadística.

2. Resultats

2.1. Els centres hospitalaris de Catalunya. Any 2009

El nombre de centres declarants l'any 2009 és de 189. Les variacions respecte al 2008 han estat: el tancament de 5 centres (2 d'aguts, 2 sociosanitaris i 1 de psiquiàtric) i la incorporació de 6 centres nous (1 d'aguts, 4 sociosanitaris i 1 de psiquiàtric), la declaració individualitzada de dos centres que anteriorment ho feien agregadament i la declaració agregada d'un centre en un altra. En resum, en quant a activitat, hi ha 3 centres més d'activitat sociosanitària i un centre psiquiàtric de més, així com dos centres d'activitat d'aguts i un centre mixt de menys. En conjunt hi ha un centre més respecte a l'any anterior.

S'han comptabilitzat un total de 31.463 llits instal·lats, 30.359 dels quals estaven en funcionament (4,1 llits en funcionament per 1.000 habitants¹). Aquests centres van produir 940.812 altes hospitalàries, la qual cosa va suposar una freqüentació hospitalària de 127,5 altes per 1.000 habitants¹ i un total de 9.263.816 dies d'estada, que van representar 9,8 dies d'estada mitjana global (taula 1).

Els centres hospitalaris catalans han dedicat a l'atenció d'aguts el 56,5% del total de llits en funcionament, a l'atenció sociosanitària el 28,6% i a l'atenció en hospitals psiquiàtrics el 14,9% (taula 1). D'acord amb les característiques de l'atenció que es presta, l'activitat en l'assistència d'aguts concentra la majoria de les altes (94,6%), amb una estada mitjana de 5,5 dies i amb un índex de rotació de 51,9 altes per llit. Tant en l'atenció sociosanitària com en l'atenció en hospitals psiquiàtrics, l'índex de rotació és molt més baix i les estades mitjanes són molt més llargues. Per altra banda, en aquests dos tipus d'atenció l'índex d'ocupació és més elevat (93,3 i 87,5% respectivament) en comparació amb l'índex d'ocupació dels llits d'atenció d'aguts (77,7%) (taula 1).

Taula 1. Activitat hospitalària per tipus d'assistència a Catalunya. Any 2009

	Llits	%	Altes	%	Estades	%	Índex ocupació	Índex rotació	Estada mitjana
Atenció d'aguts	17.149	56,5	889.941	94,6	4.861.007	52,5	77,7	51,9	5,5
Atenció sociosanitària	8.672	28,6	37.702	4,0	2.953.748	31,9	93,3	4,3	78,3
Atenció en hospitals psiquiàtrics	4.538	14,9	13.169	1,4	1.449.061	15,6	87,5	2,9	110,0
Catalunya	30.359		940.812		9.263.816		83,6	31,0	9,8

¹ Població de Catalunya. Estimació postcensal de l'1 de juliol de 2009, N: 7.381.132 habitants.
Font: IDESCAT.

2.2. Distribució territorial

Els indicadors hospitalaris, segons la distribució territorial de les regions sanitàries del CatSalut, es presenten a les taules 2 i 3, i a l'A-1 de l'annex 2.

La Regió Sanitària Barcelona disposa de 119 centres hospitalaris, que representen el 62,9% del total català; ofereix el 71,9% dels llits d'aguts en funcionament de Catalunya i produeix el 71,5% del total de l'activitat, mesurada en altes, en aquest tipus d'assistència. La Regió Sanitària Girona, amb 21 centres hospitalaris ocupa el segon lloc en l'oferta assistencial d'aguts, disposa del 7,4% dels llits en funcionament i produeix un 8,7% de les altes (annex 2, taula A-1).

La concentració de centres i llits d'aguts i, per tant, d'activitat en la Regió Sanitària Barcelona es deu, en part, a la centralització dels hospitals amb un nivell tecnològic més elevat, que normalment tenen una capacitat més gran i atenen pacients d'altres regions.

Taula 2. Recursos hospitalaris per regions sanitàries del CatSalut. Any 2009

Regions sanitàries	Centres hospitalaris ¹	Llits totals ²	Personal sanitari ³	Despeses corrents ⁴
R.S. LLEIDA	10	1.522	2.386	265.783.516
R.S. CAMP DE TARRAGONA	16	2.871	4.037	468.183.758
R.S. TERRES DE L'EBRE	6	715	1.297	143.094.158
R.S. GIRONA	21	2.203	5.351	581.925.962
R.S. CATALUNYA CENTRAL	12	1.831	3.472	356.016.601
R.S. ALT PIRINEU I ARAN	5	286	604	61.449.621
R.S. BARCELONA	119	20.931	40.724	5.131.366.282
Catalunya	189	30.359	57.871	7.007.819.898

(1) Centres hospitalaris declarants. Alguns hospitals declaren de forma agregada.

(2) Llits en funcionament. Inclou incubadores. (3) Personal ponderat a 40 hores setmanals. (4) Euros sense decimals.

Així mateix, s'observa un volum important d'activitat sociosanitària a la Regió Sanitària Barcelona, que concentra el 64,9% de les altes i el 66,6% de les estades sociosanitàries de Catalunya. En segon lloc, es troba la Regió Sanitària Catalunya Central, amb el 11,9% de les altes i el 9,7% de les estades per a aquesta activitat (annex 2, taula A-1).

Pel que fa a salut mental, el 86,1% dels llits en hospitals psiquiàtrics estan ubicats en dues regions sanitàries: Barcelona (62,2%) i Camp de Tarragona (23,9%), mentre que la Regió Sanitària Catalunya Central no en disposa de cap. Les dues primeres regions esmentades, en conjunt, agrupen el 81,6% de les altes i el 85,4% de les estades en aquest tipus d'hospitals (annex 2, taula A-1).

L'indicador que relaciona el personal sanitari ponderat a 40 hores setmanals per llit en funcionament varia entre les diferents regions i oscil·la des d'1,4% a la Regió Sanitària Camp de Tarragona fins a 2,4% a la de Girona; la mitjana de Catalunya és d'1,9 (annex 2, taula A-1).

El volum de consultes externes i d'urgències és més elevat a la Regió Sanitària Barcelona, atès que té una activitat d'aguts més gran, com ja s'ha indicat, i un major volum de població.

Finalment, la Regió Sanitària Barcelona és la que concentra el 73,2% de la despesa, a causa d'aquest major nombre de centres a la regió (taula 2).

Taula 3. Activitat hospitalària per regions sanitàries del CatSalut. Any 2009

Regions sanitàries	Altes	Estades	Consultes externes	Urgències
R.S. LLEIDA	37.911	479.572	778.750	132.847
R.S. CAMP DE TARRAGONA	69.992	832.563	926.245	410.360
R.S. TERRES DE L'EBRE	20.682	192.084	389.650	114.578
R.S. GIRONA	82.306	669.047	1.043.753	400.957
R.S. CATALUNYA CENTRAL	52.561	557.368	658.167	291.396
R.S. ALT PIRINEU I ARAN	7.302	73.892	114.059	54.811
R.S. BARCELONA	670.058	6.459.290	8.424.548	3.224.373
Catalunya	940.812	9.263.816	12.335.172	4.629.322

La proporció d'altres a càrrec del CatSalut oscil·la entre les diferents regions sanitàries en un interval que va del 71% de la Regió Sanitària Barcelona al 91,2% de les Terres de l'Ebre, essent del 74,5% la mitjana de Catalunya (annex 2, taula A-1). Aquest indicador està fortament influenciat per la distribució dels centres hospitalaris concertats i dels que no tenen cap tipus de concert en les diferents regions sanitàries.

2.3. Tipologia i àmbit de la concertació

Del total dels 189 centres hospitalaris declarants, 8 (4,2%) són de l'Institut Català de la Salut (ICS), 142 (75,1%) tenen activitat concertada pel CatSalut i 39 (20,6%) no en tenen (taula 4). El nombre total de llits en funcionament en els centres hospitalaris de l'ICS és de 4.185 (13,8%), de 23.272 (76,7%) en els centres amb concerts del CatSalut i de 2.902 (9,6%) en els centres no concertats. El total de llits dedicats a l'assistència d'aguts és de 17.149, dels quals 4.185 (24,4%) són en centres de l'ICS, 10.024 (58,5%) en centres amb concert d'aguts del CatSalut i la resta, 2.940 (17,1%) en centres que no tenen aquest tipus de concert (235 amb concert sociosanitari i 2.705 que no tenen cap concert).

Quant a l'atenció sociosanitària, el nombre de llits concertats amb aquesta finalitat és de 8.592 (dels quals 1.678 llits en centres que també tenen concert d'aguts, 6.914 llits en centres amb només concert sociosanitari) i, a més, hi ha 80 (0,9%) llits no concertats. Dins l'àmbit de la salut mental, 4.421 llits estan concertats (97,4% dels llits en funcionament en hospitals psiquiàtrics) i 117 (2,6%) no ho estan.

Taula 4. Centres i llits en funcionament segons el tipus de concert i d'assistència hospitalària a Catalunya. Any 2009

Tipus de concert	Centres ²	%	Llits atenció aguts	%	Llits atenció sociosa.	%	Llits hospít. psiquià.	%	Total llits	%
ICS	8	4,2	4.185	24,4	0	0	0	0	4.185	13,8
Concertats										
CatSalut										
Aguts ¹	58	30,7	10.024	58,5	1.678	19,3	0	0	11.702	38,5
Sociosanitaris	62	32,8	235	1,3	6.914	79,8	0	0	7.149	23,5
H. Psiquiàtrics	22	11,6	0	0	0	0	4.421	97,4	4.421	14,6
No concertats	39	20,6	2.705	15,8	80	0,9	117	2,6	2.902	9,6
Total	189	100	17.149	100	8.672	100	4.538	100	30.359	100

(1) Inclou 3 centres hospitalaris sociosanitaris que han informat l'activitat de forma conjunta amb centres d'aguts concertats per CatSalut. (2) Centres hospitalaris declarants. Alguns hospitals declaren de forma agregada.

En conjunt, a Catalunya l'activitat assistencial concertada va ser significativa en els tres tipus d'atenció, com indiquen les xifres d'estades i d'altres (taula 5). L'activitat d'aguts amb finançament públic dintre del conjunt és molt important, atès que el 45,4% de totes les estades i el 75,4% de totes les altres produïdes a Catalunya l'any 2009 van ser generades per l'assistència a malalts aguts en hospitals de l'ICS o amb concert d'aguts. En l'atenció d'aguts amb finançament públic, les estades en centres de l'ICS suposen un 29,6% i en altres centres un 70,4%. Pel que fa a les altres, un 25,5% correspon a centres de l'ICS i un 74,5% als altres centres de la XHUP (taula 5).

Pel que fa als centres complementaris, als quals es contractava una part de l'activitat d'aguts, a partir de l'any 2008 es van considerar centres de la XHUP segons el Decret 124/2008 de creació de la xarxa hospitalària d'utilització pública i pel 2009 s'ha seguit el mateix criteri (taula A-2).

L'índex de personal sanitari ajustat a 40 hores setmanals per llit és més alt en els hospitals de l'ICS (3,4) i en la resta d'hospitals concertats de la XHUP (2,7) que en els no concertats (1,6) (annex 2, taula A-2).

És remarcable el fet que les altes generades per l'assistència no concertada a malalts aguts representin aproximadament una cinquena part de totes les altes en atenció d'aguts produïdes a Catalunya (20%), en contrast amb el 80,% que representen les finançades pel sector públic (taula 5). En aquest sentit, es constata que l'estada mitjana global dels malalts aguts als centres de la XHUP és de 5,9 dies (ICS: 6,9 dies; resta d'hospitals: 5,6 dies) mentre que en els hospitals no concertats és de 3,4 dies (annex 2, taula A-2).

Taula 5. Altes i estades segons el tipus d'atenció i de concert a Catalunya. Any 2009

		Estades	%	Altes	%
Atenció d'aguts	De l'ICS	1.244.802	25,6	180.660	20,3
	Concertats	2.965.321	61,0	528.386	59,4
	No concertats	650.884	13,4	180.895	20,3
	Total	4.861.007	100	889.941	100
Atenció sociosanitària	De l'ICS	0	0,0	0	0,0
	Concertats	2.931.165	99,2	37.653	99,9
	No concertats	22.583	0,8	49	0,1
	Total	2.953.748	100	37.702	100
Atenció en hospitals psiquiàtrics	De l'ICS	0	0,0	0	0,0
	Concertats	1.408.680	97,2	12.383	94,0
	No concertats	40.381	2,8	786	6,0
	Total	1.449.061	100	13.169	100
Catalunya		9.263.816		940.812	

L'any 2009 a Catalunya es van atendre un total de 4.629.322 urgències hospitalàries, 84,2% als hospitals de la XHUP i 15,8% a la resta de centres hospitalaris (annex 2, taula A-2). Els pacients ingressats des d'urgències van representar, sobre el total d'ingressos hospitalaris, el 55,7% en el conjunt d'hospitals de la XHUP i el 24,9% en el conjunt d'hospitals d'aguts no inclosos a la XHUP (dades no mostrades a les taules).

Pel que fa a l'activitat quirúrgica de tots els centres hospitalaris, l'any 2009 es van realitzar un total de 910.034 intervencions, de les quals 393.851 van ser intervencions quirúrgiques amb hospitalització (annex 2, taula A-5), 271.524 intervencions de cirurgia major ambulatoria (CMA) i 244.659 intervencions ambulatories. Respecte a l'any anterior, s'observa un augment d'un 0,6% d'intervencions quirúrgiques amb hospitalització, un augment del 6,2% d'intervencions de CMA i també de les intervencions ambulatories, d'un 2,7% (dades no mostrades a les taules). A les taules A-3 a A-8 de l'annex 2 es presenta més informació sobre l'activitat i l'estructura hospitalàries.

2.4. Evolució dels centres i serveis hospitalaris

Els indicadors d'estructura i d'activitat assistencial en nombres absoluts del conjunt dels centres hospitalaris catalans que mostren un creixement l'any 2009 respecte al 2008 són: personal sanitari, consultes externes, ingressos, despeses corrents i urgències. Tot i així, s'ha observat una disminució d'un 0,6% de llits en funcionament i un lleu disminució de 14 llits instal·lats (taula 6).

Aquesta disminució del nombre de llits en funcionament està motivada, bàsicament, per la menor oferta en l'atenció en hospitals psiquiàtrics, en l'atenció d'aguts i de forma menys marcada en atenció sociosanitària (taules 6 i 7) encara que els índexs d'ocupació d'aquests centres es mantenen molt elevats. Les consultes externes han augmentat un 0,4%, increment poc significatiu respecte a l'any anterior donat que es va situar al voltant d'un 6% així com el personal sanitari a 40 hores que ha augmentat un 1,9% mentre que a l'any anterior aquest increment es situava la voltant del 4-5%. Pel que fa a les urgències hi ha un augment d'un 1,7% mentre que al 2008 varen disminuir.

S'observa una diferència important respecte a l'any anterior pel que fa a resultats econòmics (ingressos menys despeses) del conjunt d'hospitals d'aguts, psiquiàtrics i sociosanitaris de Catalunya. El resultat econòmic per a l'any 2009 és de 24.899.538 euros, un resultat positiu que contrasta amb els resultats observats els anys previs. Entre el 2008 i el 2009 hi ha un augment d'ingressos d'un 8,5% i un augment de despeses només d'un 4,7%, percentatges de canvi que en anys anteriors se situaven entre el 9% i el 12% (taula 6).

Aquest resultat positiu es produeix fonamentalment als hospitals que pertanyen a la XHUP i en menor mesura, en els hospitals psiquiàtrics (els quals ja havien tingut resultats positius algun exercici anterior). Per al conjunt dels hospitals de la XHUP el resultat econòmic del 2009 és de 73.566.683 euros, amb un increment d'ingressos d'una 9% i un increment de despeses d'un 5% respecte al 2008. En els vuit centres que pertanyen a l'ICS, el resultat econòmic és de 59.248.173 euros, amb un increment d'ingressos d'un 17% i de despeses

Dins de l'àmbit de l'atenció d'aguts s'ha produït, en relació amb l'any precedent, una disminució del nombre de llits en funcionament d'un 0,5% així com també del nombre d'altres i del nombre d'estades d'un 1,3% i un 2,5% respectivament. En l'àrea sociosanitària, el nombre de llits en funcionament ha disminuït lleugerament un 0,2%; el nombre d'altres ha augmentat un 8,2% i les estades un 0,8%. Pel que fa a l'assistència en hospitals psiquiàtrics, el nombre de llits disminueix un 1,6% tot i que les altres augmenten un 1,8% i les estades disminueixen un 2,9% (taula 7).

Si prenem l'any 1992 com a referència, l'evolució dels indicadors en atenció d'aguts mostra la reducció d'un 14,3% del nombre de llits en funcionament, així com l'increment d'un 25,4% en les altres. Si analitzem de forma conjunta l'augment de les altres, tot i el descens dels llits en funcionament, la reducció de l'estada mitjana i l'increment important de l'índex de rotació, s'observa que en aquest període s'ha produït una millora de la productivitat en l'assistència hospitalària d'aguts (taula 7).

Aquesta millora de productivitat també s'observa en l'atenció psiquiàtrica i de manera menys marcada en l'atenció sociosanitària, basada fonamentalment en l'augment considerable de l'índex de rotació i en la reducció de l'estada mitjana (taula 7).

En la capacitat dels serveis assistencials d'aguts respecte al 2008 s'observa un augment en el nombre de llits de psiquiatria aguts, d'UVI i més lleugerament en el llits de Medicina Interna així com una reducció en el nombre de llits d'altres serveis d'aguts (amb un lleuger augment d'altres i una disminució d'estades). També hi ha una disminució dels llits de pediatria i d'obstetrícia i ginecologia (amb una disminució d'altres i estades) (taula 8).

Al 2009, en els serveis assistencials d'aguts, el 39% de les altes han estat causades pels procediments quirúrgics, un 31% per ingressos a medicina interna, el 14% a obstetrícia i ginecologia, el 8,6% a pediatria, el 3,1% a UVI, el 3,2% a altres serveis d'aguts, i un 1% a psiquiatria d'aguts (aquest còmput inclou les altes interserveis i les dades no es mostren a les taules).

Pel que fa a l'evolució en l'interval 1992-2009, els serveis assistencials d'aguts que més han augmentat el nombre d'altres han estat els serveis de medicina interna i cirurgia, amb un 46,4% i un 17,7%, respectivament (dades no mostrades a les taules).

Taula 6. Evolució global dels centres i serveis hospitalaris a Catalunya. Anys 1992, 2008 i 2009

Activitat hospitalària	1992	2008	2009	Variacions %	
				1992/2009	2008/2009
Centres hospitalaris inclosos	----	194	197	----	1,5
Centres hospitalaris declarants ¹	172	188	189	9,9	0,5
Llits instal·lats	31.723	31.477	31.463	-0,8	0,0
Llits en funcionament	30.330	30.538	30.359	0,1	-0,6
Personal sanitari 40 h	37.710	56.808	57.870	53,5	1,9
Altes	724.986	949.514	940.812	29,8	-0,9
Estades	9.182.123	9.409.091	9.263.816	0,9	-1,5
Consultes externes	6.112.557	12.283.788	12.335.172	101,8	0,4
Urgències	3.066.121	4.553.616	4.629.322	51,0	1,7
Despeses corrents ²	1.992.054.620	6.693.014.422	7.007.819.898	251,8	4,7
Ingressos corrents ²	1.975.406.585	6.481.821.335	7.032.719.436	256,0	8,5

(1) Alguns hospitals declaren de forma agregada. (2) En Euros sense decimals.

Taula 7. Evolució de l'activitat hospitalària per tipus d'assistència a Catalunya. Anys 1992, 2008 i 2009

Tipus d'assistència	1992	2008	2009	Variacions %	
				1992/2009	2008/2009
Atenció d'aguts					
Llits	20.021	17.238	17.149	-14,3	-0,5
Altes	709.570	901.714	889.941	25,4	-1,3
Estades	5.723.335	4.988.191	4.861.007	-15,1	-2,5
Índex d'ocupació	78,30	79,28	77,66	-0,8	-2,0
Índex de rotació	35,40	52,31	51,89	46,6	-0,8
Estada mitjana	8,10	5,53	5,46	-32,6	-1,3
Atenció sociosanitària					
Llits	5.201	8.686	8.672	66,7	-0,2
Altes	7.141	34.860	37.702	428,0	8,2
Estades	1.779.005	2.929.191	2.953.748	66,0	0,8
Índex d'ocupació	93,70	92,39	93,32	-0,4	1,0
Índex de rotació	1,40	4,01	4,35	210,7	8,5
Estada mitjana	249,10	84,03	78,34	-68,6	-6,8
Atenció en hospitals psiquiàtrics					
Llits	5.108	4.614	4.538	-11,2	-1,6
Altes	8.275	12.940	13.169	59,1	1,8
Estades	1.679.873	1.491.709	1.449.061	-13,7	-2,9
Índex d'ocupació	90,10	88,58	87,48	-2,9	-1,2
Índex de rotació	1,60	2,80	2,90	81,3	3,6
Estada mitjana	203	115,28	110,04	-45,8	-4,5

Taula 8. Evolució de l'activitat en hospitalització per serveis a Catalunya. Anys 2008-2009

Serveis	Llits en funcionament ¹			Estades			Altes			Estada Mitjana			Índex d'Ocupació		
	2008	2009	% Variació	2008	2009	% Variació	2008	2009	% Variació	2008	2009	% Variació	2008	2009	% Variació
Medicina interna	5.908	5.942	0,58	1.921.078	1.922.580	0,08	287.055	296.856	3,41	6,69	6,48	-3,23	89,09	88,65	-0,49
Cirurgia	6.469	6.391	-1,21	1.810.299	1.724.984	-4,71	386.063	373.450	-3,27	4,69	4,62	-1,49	76,67	73,95	-3,55
Obstetrícia i ginecologia	1.624	1.589	-2,16	424.434	395.457	-6,83	137.437	134.009	-2,49	3,09	2,95	-4,44	71,60	68,18	-4,77
Pediatría	1.393	1.358	-2,51	364.210	343.932	-5,57	83.995	82.792	-1,43	4,34	4,15	-4,20	71,63	69,39	-3,13
Psiquiatria aguts	562	607	8,01	170.793	175.598	2,81	9.799	9.809	0,10	17,43	17,90	2,71	83,26	79,26	-4,81
UVI (UCI, cremats, etc)	700	723	3,29	148.984	153.156	2,80	29.557	29.772	0,73	5,04	5,14	2,06	58,31	58,04	-0,47
Altres serveis d'aguts	582	539	-7,39	148.393	145.300	-2,08	30.678	30.786	0,35	4,84	4,72	-2,43	69,86	73,86	5,73
Llarga estada	8.686	8.672	-0,16	2.929.191	2.953.748	0,84	34.860	37.702	8,15	84,03	78,34	-6,76	92,39	93,32	1,00
Hospitals psiquiàtrics	4.614	4.538	-1,65	1.491.709	1.449.061	-2,86	12.940	13.169	1,77	115,28	110,04	-4,55	88,58	87,48	-1,23
Total ²	30.538	30.359	-0,59	9.409.091	9.263.816	-1,54	949.514	940.812	-0,92	9,91	9,85	-0,63	84,41	83,60	-0,96

Font: Generalitat de Catalunya. Departament de Salut. Direcció General de Regulació, Planificació i Recursos Sanitaris. Servei d'Informació i Estudis.

(1) Inclou incubadores.

(2) El total d'altres del centre no és igual a la suma de les altes per serveis atès que les altes interserveis no es comptabilitzen.

2.5. Comparació entre territoris

Els indicadors hospitalaris de Catalunya per Regions Sanitàries segons el tipus d'assistència es presenten a la taula 9.

Taula 9. Indicadors hospitalaris per regions sanitàries, Catalunya 2009.

Regions sanitàries	Llits/1.000h. ¹	Altes/1.000h. ¹	EM ²	IO ³	IR ⁴
Atenció d'aguts					
R.S. LLEIDA	2,23	103,52	5,94	75,59	46,43
R.S. CAMP DE TARRAGONA	2,04	111,09	5,11	76,26	54,46
R.S. TERRES DE L'EBRE	2,04	103,35	4,58	63,54	50,61
R.S. GIRONA	1,79	108,46	4,70	78,05	60,60
R.S. CATALUNYA CENTRAL	2,02	95,15	5,66	73,11	47,17
R.S. ALT PIRINEU I ARAN	2,12	91,89	4,68	55,55	43,29
R.S. BARCELONA	2,49	128,31	5,58	78,98	51,63
Atenció sociosanitària					
R.S. LLEIDA	1,14	2,84	142,40	97,58	2,50
R.S. CAMP DE TARRAGONA	0,98	4,83	69,80	94,26	4,93
R.S. TERRES DE L'EBRE	1,54	5,30	90,52	85,34	3,44
R.S. GIRONA	0,98	4,71	69,96	91,94	4,80
R.S. CATALUNYA CENTRAL	1,61	8,90	63,52	96,31	5,53
R.S. ALT PIRINEU I ARAN	1,50	7,42	64,15	87,08	4,95
R.S. BARCELONA	1,17	4,93	80,41	93,19	4,23
Atenció en hosp. psiquiàtrics					
R.S. LLEIDA	0,95	1,05	323,24	98,11	1,11
R.S. CAMP DE TARRAGONA	1,84	2,47	204,17	75,10	1,34
R.S. TERRES DE L'EBRE	0,24	1,91	38,49	83,90	7,96
R.S. GIRONA	0,32	2,37	42,26	85,24	7,36
R.S. CATALUNYA CENTRAL	0,00	0,00	0,00	0,00	0,00
R.S. ALT PIRINEU I ARAN	0,27	0,05	1.825	100,00	0,20
R.S. BARCELONA	0,57	1,87	101,09	91,14	3,29
TOTAL	4,11	127,46	9,85	83,60	30,99

(1) Població de Catalunya. Estimació postcensal de l'1 de juliol de 2009. Font: IDESCAT. (2) Estada mitjana, en dies. (3) Índex d'ocupació en %. (4) Índex de rotació.

La Regió Sanitària Barcelona ocupa el primer lloc de llits d'atenció d'aguts per 1.000 habitants amb una freqüentació hospitalària, una estada mitjana i un índex d'ocupació dels més elevats respecte a altres regions sanitàries.

Pel que fa a l'atenció sociosanitària la Regió Sanitària Catalunya Central ocupa el primer lloc en llits d'aquesta especialitat per 1.000 habitants, té la freqüentació hospitalària més alta, l'estada mitjana més curta i uns índexs d'ocupació i de rotació elevats en comparació d'altres regions sanitàries.

En l'atenció en els hospitals psiquiàtrics, cal destacar que la Regió Sanitària Catalunya Central no disposa de llits per a aquesta especialitat i que la Regió Sanitària Alt Pirineu i Aran és la següent regió amb el nombre més reduït de llits psiquiàtrics per 1.000 habitants. En aquesta regió la freqüentació hospitalària és molt baixa i l'estada mitjana molt llarga, la qual cosa fa que l'índex ocupació sigui dels més elevats i l'índex de rotació el més baix de tots. La Regió Sanitària Camp de Tarragona presenta la concentració més gran de llits per habitants d'aquesta especialitat, amb la més alta freqüentació hospitalària, una estada mitjana alta, i uns índexs d'ocupació i de rotació dels més baixos en relació amb les altres regions sanitàries.

A la taula 10 es presenten una sèrie d'indicadors d'activitat hospitalària en l'atenció d'aguts de diversos països de la Unió Europea, il·lustratius de la diversitat assistencial.

Taula 10. Indicadors hospitalaris en l'atenció d'aguts d'alguns països de la Unió Europea. Any 2008

Països	Llits/1.000 h. ¹	Estada mitjana ²	Altes/100.000 h. ¹
Alemanya	5,7	7,6	20.681
Àustria	5,6	6,8	26.677
Bèlgica	4,3	7,8 ⁻¹	15.932 ⁻¹
Finlàndia	1,9	3,9	18.986
França	3,6	5,8	16.662
Itàlia	3,0	6,8	12.906
Països Baixos	2,9	5,9	11.103
Portugal	2,8	6,8 ⁻¹	11.168 ⁻¹
Regne Unit	2,7	7,4	12.196
República Eslovaca	4,9	6,9	16.961
Turquia	2,3	4,1	13.153
Espanya	2,5	6,5	11.384
Catalunya	2,4	5,5	12.347

(1) Població a meitat de l'any. (2) Dies. (-1) Dades d'anys precedents al de referència (2007).
 Fonts: European health for all database (HFA-BD). World Health Organisation, Regional Office for Europe.
 Actualitzat: gener del 2011. <http://data.euro.who.int>; EESRI 2008.

A Catalunya, el nombre de llits d'aguts per 1.000 habitants, així com l'estada mitjana es troben entre els més baixos dels països comparats, a un nivell similar a Finlàndia i Turquia. La freqüentació hospitalària (altes per 100.000 habitants) de Catalunya, és la quarta més baixa entre els 13 territoris comparats, tot i que hi ha una gran diversitat. Cal tenir present, però, que aquest conjunt d'indicadors només permet descriure la posició relativa de cadascun dels països enfront del conjunt, ja que és probable la manca d'homogeneïtat dels conceptes expressats en les estadístiques de cada país.

A la taula 11 es presenta la informació disponible al Ministeri de Sanitat, Política Social i Igualtat sobre l'Estadística d'establiments sanitaris amb règim d'internat 2008 per comunitats autònomes:

Taula 11. Llits en funcionament i altes totals en les comunitats autònomes (CA) per 1.000 habitants. Any 2008.

CA	Altes/1.000 h. ¹	Llits F. /1.000 h. ¹
Andalusia	98,28	2,41
Aragó	126,21	3,84
Astúries	124,77	3,56
Balears, illes	142,22	3,24
Canàries, illes	99,02	3,36
Cantàbria	105,41	3,61
Castella i Lleó	119,89	3,57
Castella-la Manxa	100,65	2,63
Catalunya	130,02	4,18
Comunitat Valenciana	112,02	2,44
Extremadura	110,16	3,62
Galícia	116,57	3,62
Madrid	117,82	3,10
Múrcia	105,92	3,14
Navarra	143,39	3,86
País Basc	144,76	3,78
Rioja	97,88	3,00
Ceuta i Melilla	102,76	2,55
Total Espanya	115,86	3,22

(1) Habitants a 1 de juliol.

Fonts: Ministeri de Sanitat, Política Social i Igualtat; Estadística d'establiments sanitaris amb règim d'internat 2008. <http://www.msps.es/estadEstudios/estadisticas/estHospInternado/inforAnual/home.htm> (consulta efectuada el 04/07/11); <http://www.ine.es>; EESRI 2008.

S'observen diferències entre autonomies pel que fa a les dotacions de llits en funcionament. L'interval va des dels 2,41 llits per 1.000 habitants d'Andalusia als 4,18 de Catalunya, que és la que té l'índex més alt.

El País Basc és la comunitat amb una freqüentació hospitalària més alta, seguida de Navarra, Illes Balears i Catalunya. En el rang baix es troben les comunitats de la Rioja, Andalusia, Illes Canàries i Castella-la Manxa. En interpretar aquestes dades cal recordar que en el denominador d'aquests dos índexs s'inclou la població resident i no la població realment susceptible de ser atesa en els hospitals d'aquestes comunitats, la qual cosa podria explicar, en part, els valors més elevats observats en algunes comunitats autònomes, pel fet de tenir hospitals d'alta tecnologia o més activitat turística.

3. Comentaris finals

El nombre total de centres hospitalaris que han declarat a l'estadística respecte del 2008 ha augmentat en un centre atès que s'han donat d'alta 6 centres i de baixa 5

L'any 2009 l'estructura i l'activitat hospitalàries a Catalunya segueix estant caracteritzada per l'atenció d'aguts. Tot i això, l'evolució respecte al 1992 mostra una tendència global a la disminució en el nombre de llits dedicats a l'atenció d'aguts i a l'atenció psiquiàtrica, i un augment dels llits dedicats a l'activitat sociosanitària.

La Regió Sanitària Barcelona és on es concentren més de dos terços dels centres sanitaris de Catalunya i en nombres absoluts ocupa el primer lloc pel que fa als llits d'aguts, sociosanitaris i psiquiàtrics. La Regió Sanitària Catalunya Central és la que ocupa el segon lloc en dotació de llits d'atenció sociosanitària i la Regió Camp de Tarragona també el segon lloc pel que fa als llits de psiquiatria.

L'activitat assistencial amb finançament públic és majoritària a Catalunya en tots els tipus d'atenció i suposa més de tres quartes parts de les altes en l'atenció d'aguts i gairebé la totalitat de l'atenció sociosanitària i psiquiàtrica.

En l'atenció d'aguts respecte al 2008, els llits han disminuït lleugerament, també les altes i les estades així com l'estada mitjana que és una mica més curta, la qual cosa s'ha reflectit en un índex de rotació i d'ocupació més baix. Aquesta situació es reproduïx en la majoria dels serveis d'aguts com altres serveis d'aguts, pediatria, obstetrícia i ginecologia i cirurgia excepte en Psiquiatria aguts, UVI i de forma menys marcada en Medicina interna on els llits disminueixen.

L'estada mitjana en atenció de malalts aguts dels hospitals de la XHUP ha estat més llarga que la dels hospitals no concertats, tot i que aquest indicador no té en compte la diferent casuística i la complexitat dels pacients atesos.

L'índex d'ocupació en l'atenció d'aguts dels hospitals de la XHUP és superior a la dels centres hospitalaris no concertats. En canvi, l'índex de rotació ha estat més alt en els centres hospitalaris no concertats que en els de la XHUP, lògicament perquè les estades mitjanes són més curtes.

Pel que fa a les urgències hospitalàries, l'any 2009 han augmentat lleugerament respecte al 2008 i més de tres quartes parts del total d'urgències dels hospitals de Catalunya es produeixen als hospitals de la XHUP.

En l'activitat quirúrgica hi ha hagut un increment de les intervencions respecte a l'anterior. Destaca l'augment de les intervencions de CMA i les intervencions ambulatories i de forma molt menys marcada, de les intervencions quirúrgiques amb hospitalització.

Catalunya té un índex global de personal sanitari ajustat a 40 hores setmanals per llit més alt en els hospitals de l'ICS i en la resta d'hospitals concertats de la XHUP que en els no concertats.

La diferència entre ingressos econòmics i despeses de l'any 2009 al conjunt dels hospitals de la XHUP mostra un resultat positiu. Aquest fet és degut en bona part a algunes modificacions normatives implementades per tal d'homogeneïtzar la comptabilitat entre diverses entitats. També perquè les dades de l'estadística recullen l'activitat econòmica de l'exercici anual independentment que, des del punt de vista comptable, es pugui imputar a diverses anualitats.

La Regió Sanitària Barcelona és la que té més llits per habitants en l'atenció d'aguts, la Regió Sanitària Catalunya Central més llits per habitant d'atenció sociosanitària i la Regió Sanitària Camp de Tarragona ocupa el primer lloc en els llits d'atenció en hospitals psiquiàtrics per habitant.

Pel que fa a l'atenció d'aguts, els índexs d'ocupació i rotació més alts corresponen a les regions sanitàries Barcelona i Girona, respectivament, i l'estada mitjana més curta a les regions Terres de l'Ebre i Alt Pirineu i Aran.

En l'atenció sociosanitària els índexs d'ocupació i de rotació més alts corresponen respectivament a la regions sanitàries Lleida i Catalunya Central, que també té l'estada mitjana més curta a diferència de la regió sanitària de Lleida amb l'estada mitjana més llarga.

Finalment, en l'atenció en hospitals psiquiàtrics, els índexs d'ocupació i de rotació més alts es troben a la Regió Sanitària de l'Alt Pirineu i Aran i Terres de l'Ebre respectivament, essent aquesta última la regió que té l'estada mitjana més curta.

Entre els països europeus comparats, segons dades de l'Organització Mundial de la Salut del 2008, Catalunya es troba dins del rang més baix, segons el nombre de llits per habitant, estada mitjana i freqüentació hospitalària en atenció d'aguts.

Segons les dades del Ministeri de Sanitat i Política Social i Igualtat, sobre l'Estadística d'establiments sanitaris amb règim d'internat del 2008, hi ha variacions entre les dotacions totals de llits en funcionament per habitant i les freqüentacions hospitalàries entre les autonomies per al conjunt dels hospitals. Catalunya és la comunitat autònoma amb més llits per habitant i es troba en els rangs més alts de freqüentació hospitalària.

4. Annex 1. Centres hospitalaris de Catalunya inclosos a l'EESRI. Any 2009

Nom del centre	Municipi	Tipologia	XHUP	Capacitat llits
Província de Barcelona				
1 Centre Sociosanitari Can Torras	Alella	Sociosanitària	No	De 101 a 200
2 Centre Polivalent Can Fosc	Ametlla del Vallès, l'	Sociosanitària	No	De 51 a 100
3 Comunitat Terapèutica Arenys de Munt	Arenys de Munt	Psiquiàtrica	No	Menys de 51
4 Centre Sociosanitari El Carme	Badalona	Sociosanitària	No	De 201 a 400
5 Hospital Municipal de Badalona	Badalona	Aguda	Sí	De 101 a 200
6 Hospital U. Germans Trias i Pujol	Badalona	Aguda	Sí	De 401 a 700
7 Institut Català d'Oncologia Badalona	Badalona	Aguda	Sí	Menys de 51
8 Institut Guttman	Badalona	Aguda	Sí	De 101 a 200
9 Centre Collserola Mutual	Barcelona	Sociosanitària	No	Menys de 51
10 C. Internacional de Medicina Avanzada	Barcelona	Aguda	No	Menys de 51
11 Centre d'Internament i de dia ITA	Barcelona	Psiquiàtrica	No	Menys de 51
12 Centre Euroresidències Les Corts	Barcelona	Sociosanitària	No	Menys de 51
13 Centre Fòrum de l'Hospital del Mar	Barcelona	Mixta	No	De 201 a 400
14 Centre Gerontològic AMMA Horta	Barcelona	Sociosanitària	No	De 51 a 100
15 Centre Integral en Salut Mental Comunitària	Barcelona	Psiquiàtrica	No	Menys de 51
16 Centre d'Oftalmologia Barraquer	Barcelona	Aguda	No	Menys de 51
17 Centre Mèdic Coroleu	Barcelona	Sociosanitària	No	De 51 a 100
18 Centre Mèdic Delfos, SA	Barcelona	Aguda	No	De 101 a 200
19 Centre Mèdic Teknon, SL	Barcelona	Aguda	No	De 201 a 400
20 Centre Mèdic Sant Jordi de Sant Andreu	Barcelona	Aguda	No	Menys de 51
21 Centre Sociosanitari Barceloneta Bonanova	Barcelona	Sociosanitària	No	De 101 a 200
22 Centre Sociosanitari Mutuam Güell	Barcelona	Sociosanitària	No	De 101 a 200
23 Centre Sociosanitari Palau	Barcelona	Sociosanitària	No	De 201 a 400
24 Centre Sociosanitari Sant Jordi Vall d'Hebron	Barcelona	Sociosanitària	No	De 51 a 100
25 Clínica Barceloneta, SA	Barcelona	Sociosanitària	No	De 101 a 200
26 Clínica Corachan, SA	Barcelona	Aguda	No	De 101 a 200
27 Clínica Creu Blanca	Barcelona	Aguda	No	Menys de 51
28 Clínica Figarola	Barcelona	Sociosanitària	No	De 101 a 200
29 Clínica Fundació - FIATC	Barcelona	Aguda	No	Menys de 51
30 Clínica Galatea	Barcelona	Psiquiàtrica	No	Menys de 51
31 Clínica Llúria	Barcelona	Psiquiàtrica	No	Menys de 51
32 Clínica Ntra. Sra. del Remei	Barcelona	Aguda	No	De 101 a 200
33 Clínica Pilar Sant Jordi	Barcelona	Aguda	No	De 101 a 200
34 Clínica Planas	Barcelona	Aguda	No	Menys de 51
35 Clínica Plató, Fundació Privada	Barcelona	Aguda	Sí	De 101 a 200
36 Clínica Sagrada Família, SA	Barcelona	Aguda	No	De 101 a 200
37 Clínica Secretari Coloma	Barcelona	Sociosanitària	No	De 101 a 200
38 Clínica Sant Honorat	Barcelona	Aguda	No	De 51 a 100

Nom del centre	Municipi	Tipologia	XHUP	Capacitat llits	
Província de Barcelona					
39	Clínica Solarium	Barcelona	Sociosanitària	No	Menys de 51
40	Clínica Tres Torres	Barcelona	Aguda	No	De 51 a 100
41	Fundació Puigvert, IUNA	Barcelona	Aguda	Sí	De 101 a 200
42	Fundació Sociosanitària de Barcelona	Barcelona	Sociosanitària	No	De 401 a 700
43	Hospital Dos de Maig	Barcelona	Aguda	Sí	De 101 a 200
44	Hospital Casa de Maternitat	Barcelona	Aguda	Sí	De 101 a 200
45	Hospital Clínic i Provincial de Barcelona	Barcelona	Aguda	Sí	Més de 700
46	Hospital de Barcelona	Barcelona	Aguda	No	De 201 a 400
47	Hospital de la Sta. Creu i St. Pau	Barcelona	Aguda	Sí	De 401 a 700
48	Hospital de l'Esperança	Barcelona	Mixta	Sí	De 101 a 200
49	Hospital de Nens de Barcelona	Barcelona	Aguda	No	Menys de 51
50	Hospital del Mar	Barcelona	Aguda	Sí	De 201 a 400
51	Hospital Evangèlic	Barcelona	Sociosanitària	No	De 101 a 200
52	Hospital FREMAP Barcelona	Barcelona	Aguda	No	Menys de 51
53	Hospital General U. Vall d'Hebron	Barcelona	Aguda	Sí	Més de 700
54	Hospital Mare de Déu de la Mercè	Barcelona	Psiquiàtrica	No	De 101 a 200
55	Hospital Quirón	Barcelona	Aguda	No	De 101 a 200
56	Hospital Sant Rafael	Barcelona	Aguda	Sí	De 101 a 200
57	Hospital Sociosanitari Pere Virgili	Barcelona	Sociosanitària	No	De 201 a 400
58	Hospital U. del Sagrat Cor	Barcelona	Aguda	Sí	De 201 a 400
59	Hucasve S.L en Quavitae Barcelona	Barcelona	Sociosanitària	No	Menys de 51
60	Institut Universitari Dexeus	Barcelona	Aguda	No	De 101 a 200
61	La Salut SAR	Barcelona	Sociosanitària	No	Menys de 51
62	Lepant Residencial QGG	Barcelona	Sociosanitària	No	Menys de 51
63	Mapfre Quavitae Barcelona	Barcelona	Sociosanitària	No	Menys de 51
64	Mutual MIDAT Cyclops-Copèrnic	Barcelona	Aguda	No	De 51 a 100
65	Mutual MIDAT Cyclops-Londres	Barcelona	Aguda	No	Menys de 51
66	Policlínica Barcelona SL	Barcelona	Aguda	No	Menys de 51
67	Residència AIDAR	Barcelona	Sociosanitària	No	Menys de 51
68	Residència Regina SAR	Barcelona	Sociosanitària	No	Menys de 51
69	Serveis Clínics, SA	Barcelona	Sociosanitària	No	Menys de 51
70	Unitat de Cures Pal·liatives	Barcelona	Sociosanitària	No	Menys de 51
71	Unitat Polivalent Salut Mental Barcelona N.	Barcelona	Psiquiàtrica	No	De 51 a 100
72	Unitat Polivalent de Salut Mental Poble Sec	Barcelona	Psiquiàtrica	No	Menys de 51
73	Hospital de Sant Bernabé	Berga	Mixta	Sí	De 101 a 200
74	ITA Maresme	Cabrils	Psiquiàtrica	No	Menys de 51
75	Residència Santa Susanna	Caldes de Montbui	Sociosanitària	No	De 51 a 100
76	Hospital de Sant Jaume de Calella	Calella	Mixta	Sí	De 201 a 400
77	Centre Sociosanitari Sant Jordi	Cornellà de Llobregat	Sociosanitària	No	De 51 a 100
78	Institut Freedman	Esplugues de Llobregat	Psiquiàtrica	No	De 51 a 100

Nom del centre	Municipi	Tipologia	XHUP	Capacitat llits
Província de Barcelona				
79 Centre Sociosanitari d'Esplugues	Esplugues de Llobregat	Sociosanitària	No	De 101 a 200
80 Clínica Ntra. Sra. de Guadalupe	Esplugues de Llobregat	Sociosanitària	No	De 101 a 200
81 Hosp. de Sant Joan de Déu d'Esplugues	Esplugues de Llobregat	Aguda	Sí	De 201 a 400
82 Benito Menni Complex Assist. Salut Mental	Granollers	Psiquiàtrica	No	Menys de 51
83 Hospital General de Granollers	Granollers	Aguda	Sí	De 201 a 400
84 Mutualitat Ntra. Sra. del Carme	Granollers	Aguda	No	Menys de 51
85 Hospital General de l'Hospitalet de Llobregat (inclou històricament el Centre Sociosanitari de l'Hospitalet).	Hospitalet de Llobregat, l'	Mixta	Sí	De 201 a 400
86 Hospital Universitari de Bellvitge	Hospitalet de Llobregat, l'	Aguda	Sí	Més de 700
87 Institut Català d'Oncologia	Hospitalet de Llobregat, l'	Mixta	Sí	De 101 a 200
88 Prytanis Hospitalet, SL	Hospitalet de Llobregat, l'	Sociosanitària	No	De 101 a 200
89 Fundació Sanitària Sant Josep	Igualada	Sociosanitària	No	De 101 a 200
90 Hospital d'Igualada	Igualada	Aguda	Sí	De 201 a 400
91 Hospital de Sant Jaume de Manlleu	Manlleu	Sociosanitària	No	De 51 a 100
92 Centre Hospitalari, Manresa (inclou històricament la Clínica Sant Josep).	Manresa	Aguda	Sí	De 401 a 700
93 Hospital de Sant Andreu	Manresa	Sociosanitària	No	De 101 a 200
94 Fundació Hosp. de Sant Joan de Déu	Martorell	Aguda	Sí	De 101 a 200
95 Sagrat Cor Serveis de Salut Mental	Martorell	Psiquiàtrica	No	De 401 a 700
96 Antic Hospital St. Jaume i Sta. Magdalena	Mataró	Sociosanitària	No	De 101 a 200
97 Centre Geriàtric del Maresme	Mataró	Sociosanitària	No	De 51 a 100
98 Hospital de Mataró	Mataró	Aguda	Sí	De 201 a 400
99 Centre Mèdic Molins, SA	Molins de Rei	Sociosanitària	No	De 101 a 200
100 Fundació Privada Hosp. de Mollet	Mollet del Vallès	Aguda	Sí	De 101 a 200
101 Residència Puig-Reig	Puig-reig	Sociosanitària	No	Menys de 51
102 Residència Mont Martí	Puig-reig	Sociosanitària	No	Menys de 51
103 Hospital de Sabadell	Sabadell	Mixta	Sí	Més de 700
104 Centre Sociosanitari l'Estada	Sant Andreu de Llavaneres	Sociosanitària	No	De 51 a 100
105 Benito Menni, Comp. Ass. Salut Mental	Sant Boi de Llobregat	Psiquiàtrica	No	Més de 700
106 Centre Sociosanitari Prytanis	Sant Boi de Llobregat	Sociosanitària	No	De 101 a 200
107 Hospital de Sant Boi	Sant Boi de Llobregat	Aguda	Sí	De 101 a 200
108 Parc Sanitari Sant Joan de Déu	Sant Boi de Llobregat	Psiquiàtrica	No	De 401 a 700
109 Hospital de Sant Celoni	Sant Celoni	Mixta	Sí	De 51 a 100
110 Centre Sociosanitari Verge del Puig	Sant Celoni	Sociosanitària	No	Menys de 51
111 Centre de Prev. i Rehab. ASEPEYO	Sant Cugat del Vallès	Aguda	No	De 101 a 200
112 Hospital General de Catalunya	Sant Cugat del Vallès	Aguda	No	De 201 a 400
113 U. Hosp. Psiq. Penitenciària Can Brians	Sant Esteve Sesrovires	Psiquiàtrica	No	De 51 a 100
114 Hospital Residència Sant Camil - CSG	Sant Pere de Ribes	Mixta	Sí	De 201 a 400
115 C. Assistencials Dr. Emili Mira i López	Santa Coloma de Gram.	Psiquiàtrica	No	De 401 a 700
116 Fundació Hosp. de l'Esperit Sant	Santa Coloma de Gram.	Aguda	Sí	De 101 a 200

Nom del centre	Municipi	Tipologia	XHUP	Capacitat llits
Província de Barcelona				
117 Centre Vallparadís	Terrassa	Sociosanitària	No	De 51 a 100
118 Clínica Mútua de Terrassa	Terrassa	Aguda	No	Menys de 51
119 Hospital de Sant Llàtzer	Terrassa	Sociosanitària	No	De 51 a 100
120 Hospital de Terrassa	Terrassa	Aguda	Sí	De 401 a 700
121 Hospital Mútua de Terrassa	Terrassa	Aguda	Sí	De 401 a 700
122 Clínica Sant Josep de Vic	Vic	Mixta	No	De 51 a 100
123 Hospital de la Santa Creu de Vic	Vic	Sociosanitària	No	De 101 a 200
124 Hospital General de Vic	Vic	Aguda	Sí	De 201 a 400
125 Centre Social i Sanitari Frederica Montseny	Viladecans	Sociosanitària	No	De 51 a 100
126 Hospital de Viladecans	Viladecans	Aguda	Sí	De 101 a 200
127 Centre Sociosanitari Ricard Fortuny	Vilafranca del Penedès	Sociosanitària	No	De 201 a 400
128 Hospital Comarcal de l'Alt Penedès	Vilafranca del Penedès	Aguda	Sí	De 101 a 200
129 Hospital Sant Antoni Abat -CSG	Vilanova i la Geltrú	Sociosanitària	Sí	De 101 a 200
130 Casal de Curació	Vilassar de Mar	Sociosanitària	No	De 51 a 100
Província de Girona				
131 Clínica Salus Infirmorum	Banyoles	Mixta	Sí	De 51 a 100
132 Hospital Comarcal de Blanes	Blanes	Aguts	Sí	De 51 a 100
133 Hospital de Sant Jaume	Blanes	Sociosanitària	No	Menys de 51
134 Hospital de Campdevànol	Campdevànol	Mixta	Sí	De 51 a 100
135 Hospital de Figueres	Figueres	Aguda	Sí	De 101 a 200
136 Clínica Santa Creu de Figueres SL	Figueres	Aguda	No	Menys de 51
137 Centre Sociosanitari Bernat Jaume	Figueres	Sociosanitària	No	De 101 a 200
138 Clínica Bofill	Girona	Aguda	No	Menys de 51
139 Hospital U. de Girona Dr. Josep Trueta	Girona	Aguda	Sí	De 401 a 700
140 Clínica Girona	Girona	Aguda	Sí	De 101 a 200
141 Clínica Quirúrgica Onyar	Girona	Aguda	No	Menys de 51
142 Residència Geriàtrica Puig d'en Roca	Girona	Sociosanitària	No	De 51 a 100
143 Residència Geriàtrica Maria Gay	Girona	Sociosanitària	No	Menys de 51
144 Centre Sociosanitari MUTUAM Girona	Girona	Sociosanitària	No	De 101 a 200
145 Institut Català d'Oncologia de Girona	Girona	Aguda	Sí	Menys de 51
146 Hospital Municipal	Lloret de Mar	Sociosanitària	No	De 51 a 100
147 Hospital de Sant Jaume	Olot	Mixta	Sí	De 101 a 200

Nom del centre	Municipi	Tipologia	XHUP	Capacitat llits
Província de Girona				
148 Centre Palamós Gent Gran	Palamós	Sociosanitària	No	De 51 a 100
149 Hospital de Palamós	Palamós	Aguda	Sí	De 101 a 200
150 Hospital de Puigcerdà	Puigcerdà	Mixta	Sí	De 51 a 100
151 Hospital Psiquiàtric de Salt	Salt	Psiquiàtrica	No	De 201 a 400
152 Hospital Santa Caterina	Salt	Mixta	Sí	De 101 a 200
Província de Lleida				
153 Centre Assistencial Sant Joan de Déu	Almacelles	Psiquiàtrica	No	De 201 a 400
154 Residència Terraferma	Alpicat	Sociosanitària	No	De 101 a 200
155 Hospital Jaume d'Urgell	Balaguer	Sociosanitària	No	De 101 a 200
156 Clínica Psiquiàtrica Bellavista	Lleida	Psiquiàtrica	No	De 51 a 100
157 Hospital Jaume Nadal Meroles	Lleida	Sociosanitària	No	De 101 a 200
158 Hospital U. Arnau de Vilanova	Lleida	Aguda	Sí	De 401 a 700
159 Clínica Ntra. Sra. del Perpetu Socors	Lleida	Aguda	No	De 51 a 100
160 Hospital de Santa Maria de Lleida	Lleida	Aguda	Sí	De 101 a 200
161 Hospital Montserrat-Alianza ML, SL	Lleida	Aguda	No	Menys de 51
162 Clínica de Ponent	Lleida	Aguda	Sí	De 51 a 100
163 Castell d'Oliana Residencial, SL	Oliana	Psiquiàtrica	No	Menys de 51
164 Fundació Sant Hospital	Seu d'Urgell, la	Mixta	Sí	De 51 a 100
165 Centre Sanitari del Solsonès, FPC	Solsona	Sociosanitària	No	Menys de 51
166 Hospital Comarcal del Pallars	Tremp	Mixta	Sí	De 51 a 100
167 Espitau Val d'Aran	Vielha e Mijaran	Aguda	Sí	Menys de 51
Província de Tarragona				
168 Hospital Comarcal Amposta	Amposta	Aguda	Sí	Menys de 51
169 Unitat Polivalent en Salut Mental d'Amposta	Amposta	Psiquiàtrica	No	Menys de 51
170 Hospital Comarcal Móra d'Ebre	Móra d'Ebre	Mixta	Sí	De 101 a 200
171 Centre Mèdic Quirúrgic Reus, SA	Reus	Aguda	Sí	Menys de 51
172 H. Universitari Sant Joan de Reus	Reus	Aguda	Sí	De 201 a 400
173 Institut Pere Mata SA	Reus	Psiquiàtrica	No	Més de 700
174 Sanatori Villablanca, SA	Reus	Psiquiàtrica	No	De 201 a 400
175 Centre Sociosanitari Ciutat de Reus	Reus	Sociosanitària	No	De 51 a 100
176 Centre Sociosanitari i Resid. Assist. Salou	Salou	Sociosanitària	No	Menys de 51
177 Hospital de Sant Pau i Santa Tecla	Tarragona	Aguda	Sí	De 101 a 200
178 Hospital U. Joan XXIII de Tarragona	Tarragona	Aguda	Sí	De 201 a 400
179 Hospital Sociosanitari Francolí	Tarragona	Sociosanitària	No	De 101 a 200

Nom del centre	Municipi	Tipologia	XHUP	Capacitat llits
Província de Tarragona				
180 Centre Sociosanitari Llevant	Tarragona	Sociosanitària	No	De 51 a 100
181 Clínica Activa Mútua 2008	Tarragona	Aguda	No	Menys de 51
182 Clínica Monegal	Tarragona	Aguda	No	De 51 a 100
183 Clínica Terres de l'Ebre	Tortosa	Aguda	Sí	Menys de 51
184 Hospital de la Santa Creu de Tortosa	Tortosa	Sociosanitària	No	De 201 a 400
185 Hospital de Tortosa Verge de la Cinta	Tortosa	Aguda	Sí	De 201 a 400
186 Pius Hospital de Valls	Valls	Mixta	Sí	De 101 a 200
187 Hospital del Vendrell	Vendrell, el	Aguda	Sí	De 51 a 100
188 Policlínica Comarcal del Vendrell	Vendrell, el	Mixta	No	De 101 a 200
189 Residència Vila-seca	Vila-seca	Sociosanitària	No	Menys de 51

Durant l'any 2009 els canvis dels centres hospitalaris a Catalunya van ser els següents:

Centres hospitalaris de nova incorporació a l'EESRI:

Nom del centre	Regió sanitària
Centre Gerontològic AMMA Horta	Barcelona
Centre Integral en Salut Mental Comunitària	Barcelona
Clínica Mutual Midat Cyclops-Londres	Barcelona
Hucasve S.L en Quavitae Barcelona	Barcelona
Lepant Residencial QGG	Barcelona
Mapfre Quavitae Barcelona	Barcelona

Centres hospitalaris que han causat baixa:

Nom del centre	Regió sanitària
Centre Cardiovascular Sant Jordi	Barcelona
Clínica Infantil Staurus	Barcelona
Clínica Los Abetos	Lleida
Clínica Provença	Barcelona
Mutual Midat Cyclops-Diagonal	Barcelona

Centres hospitalaris que han declarat conjuntament amb altres centres:

Nom del centre	Regió sanitària
1 Centre Sociosanitari Barceloneta Bonanova	Barcelona
Centre Sociosanitari Hospital Clínic i Provincial	Barcelona
2 Hospital General de Vic	Catalunya Central
Clínica de Vic	Catalunya Central
3 Hospital General Universitari Vall d'Hebron	Barcelona
Hospital Universitari Maternoinfantil Vall d'Hebron	Barcelona
Hospital Universitari Traum. Rehabilit. Vall d'Hebron	Barcelona
4 Centre Hospitalari, Manresa (inclou històricament Clínica Sant Josep)	Catalunya Central
Hospital Sant Joan de Déu, Manresa	Catalunya Central
5 Hospital de Puigcerdà	Alt Pirineu i Aran
Residència de Puigcerdà	Alt Pirineu i Aran
6 Pius Hospital de Valls	Camp de Tarragona
Residència Alt Camp	Camp de Tarragona
7 Centre Sociosanitari Mutuam Güell	Barcelona
Centre Sociosanitari l'Eixample	Barcelona

Centres hospitalaris que declaraven conjuntament i ara declaren per separat:

Nom del centre	Regió sanitària
Parc Sanitari Sant Joan de Déu	Barcelona
Unitat Polivalent de Salut Mental Poble Sec	Barcelona

5. Annex 2. Taules i figures de resultat



Taula A-1. Activitat hospitalària per regions sanitàries del CatSalut. Any 2009

	R.S. LLEIDA	%	R.S. CAMP DE TARRAGONA	%	R.S. TERRES DE L'EBRE	%	R.S. GIRONA	%	R.S. CATALUNYA CENTRAL	%	R.S. ALT PIRINEU I ARAN	%	R.S. BARCELONA	%	Catalunya
Total															
Centres hospitalaris ¹	10	5,29	16	8,47	6	3,17	21	11,11	12	6,35	5	2,65	119	62,96	189
Llits totals ²	1.522	5,01	2.871	9,46	715	2,36	2.203	7,26	1.831	6,03	286	0,94	20.931	68,94	30.359
Personal sanitari ³	2.386	4,12	4.037	6,98	1.297	2,24	5.351	9,25	3.472	6,00	605	1,04	40.724	70,37	57.870
Altes	37.911	4,03	69.992	7,44	20.682	2,20	82.306	8,75	52.561	5,59	7.302	0,78	670.058	71,22	940.812
Estades	479.572	5,18	832.563	8,99	192.084	2,07	669.047	7,22	557.368	6,02	73.892	0,80	6.459.290	69,73	9.263.816
Consultes externes	778.750	6,31	926.245	7,51	389.650	3,16	1.043.753	8,46	658.167	5,34	114.059	0,92	8.424.548	68,30	12.335.172
Urgències	132.847	2,87	410.360	8,86	114.578	2,48	400.957	8,66	291.396	6,29	54.811	1,18	3.224.373	69,65	4.629.322
Altes a càrrec del CatSalut	29.862	4,26	59.234	8,45	18.861	2,69	63.560	9,07	46.417	6,62	6.591	0,94	476.191	67,96	700.716
Despeses corrents ⁴	265.783.516	3,79	468.183.758	6,68	143.094.158	2,04	581.925.962	8,30	356.016.601	5,08	61.449.621	0,88	5.131.366.282	73,22	7.007.819.898
Ingressos corrents ⁴	269.507.458	3,83	472.337.640	6,72	143.371.798	2,04	596.916.976	8,49	357.737.919	5,09	61.863.045	0,88	5.130.984.600	72,96	7.032.719.436
Personal sanitari ³ /llit ²	1,57		1,41		1,81		2,43		1,90		2,11		1,95		1,91
Índex d'ocupació (%)	86,33		79,45		73,60		83,20		83,40		70,78		84,55		83,60
Altes CatSalut /altes (%)	78,77		84,63		91,20		77,22		88,31		90,26		71,07		74,48
Atenció d'aguts															
Llits	787	4,59	1.206	7,03	382	2,23	1.275	7,43	1.019	5,94	156	0,91	12.324	71,86	17.149
Altes	36.538	4,11	65.680	7,38	19.333	2,17	77.267	8,68	48.067	5,40	6.753	0,76	636.303	71,50	889.941
Estades	217.142	4,47	335.680	6,91	88.599	1,82	363.232	7,47	271.924	5,59	31.629	0,65	3.552.801	73,09	4.861.007
Índex d'ocupació (%)	75,59		76,26		63,54		78,05		73,11		55,55		78,98		77,66
Índex de rotació	46,43		54,46		50,61		60,60		47,17		43,29		51,63		51,89
Estada mitjana	5,94		5,11		4,58		4,70		5,66		4,68		5,58		5,46
Estades d'aguts/estades (%)	45,28		40,32		46,13		54,29		48,79		42,80		55,00		52,47
Atenció socio sanitària⁵															
Llits	401	4,62	579	6,68	288	3,32	699	8,06	812	9,36	110	1,27	5.783	66,69	8.672
Altes	1.003	2,66	2.854	7,57	991	2,63	3.353	8,89	4.494	11,92	545	1,45	24.462	64,88	37.702
Estades	142.830	4,84	199.203	6,74	89.705	3,04	234.569	7,94	285.444	9,66	34.963	1,18	1.967.034	66,59	2.953.748
Índex d'ocupació (%)	97,58		94,26		85,34		91,94		96,31		87,08		93,19		93,32
Atenció en hospitals psiquiàtrics															
Llits	334	7,36	1.086	23,93	45	0,99	229	5,05	0	0	20	0,44	2.824	62,23	4.538
Altes	370	2,81	1.458	11,07	358	2,72	1.686	12,80	0	0	4	0,03	9.293	70,57	13.169
Estades	119.600	8,25	297.680	20,54	13.780	0,95	71.246	4,92	0	0	7.300	0,50	939.455	64,83	1.449.061
Índex d'ocupació (%)	98,11		75,10		83,90		85,24		0		100		91,14		87,48

Font: Servei d'Informació i Estudis. Direcció General de Regulació, Planificació i Recursos Sanitaris. Departament de Salut.

(1) Centres hospitalaris declarants. Alguns hospitals declaren de forma agregada. (2) Llits en funcionament. Inclou incubadores. (3) Personal ponderat a 40 hores setmanals. (4) Euros sense decimals.

(5) Inclou la residència assistida en hospitals d'aguts i/o llarga estada.



Taula A-2. Activitat hospitalària segons la relació del centre amb el CatSalut. Any 2009

Total	Centres hospitalaris amb concert d'aguts										
	Centres hospitalaris de la XHUP ⁶				Centres complementaris ⁸		Concert sociosanitari i/o psiquiàtric		No concertats		Catalunya
	Centres de l'ICS	% Altres centres ⁷	%	Centres	%	Centres	%	Centres	%		
Centres hospitalaris ¹	8	4,23	58	30,69	0	0,00	84	44,44	39	20,63	189
Llits totals ²	4.185	13,79	11.702	38,55	0	0,00	11.570	38,11	2.902	9,56	30.359
Personal sanitari ³	14.132	24,42	31.246	53,99	0	0,00	7.769	13,43	4.723	8,16	57.870
Altes	180.660	19,20	541.992	57,61	0	0,00	39.433	4,19	178.727	19,00	940.812
Estades	1.244.802	13,44	3.536.473	38,18	0	0,00	3.819.157	41,23	663.384	7,16	9.263.816
Consultes externes	2.481.218	20,11	8.139.615	65,99	0	0,00	256.467	2,08	1.457.872	11,82	12.335.172
Urgències	812.621	17,55	3.086.052	66,66	0	0,00	56.815	1,23	673.834	14,56	4.629.322
Altes a càrrec del CatSalut	177.988	25,40	485.944	69,35	0	0,00	36.396	5,19	388	0,06	700.716
Despeses corrents ⁴	1.735.804.818	24,77	4.004.428.257	57,14	0	0,00	680.987.804	9,72	586.599.019	8,37	7.007.819.898
Ingressos corrents ⁴	1.795.052.991	25,52	4.021.618.399	57,18	0	0,00	684.411.036	9,73	531.637.010	7,56	7.032.719.436
Personal sanitari ³ / llit ²	3,38		2,67		0		0,67		1,63		1,91
Índex d'ocupació (%)	81,49		82,80		0		90,44		62,63		83,60
Altes CatSalut /altes (%)	98,52		89,66		0		92,30		0,22		74,48
Atenció d'aguts											
Llits	4.185	24,40	10.024	58,45	0	0,00	235	1,37	2.705	15,77	17.149
Altes	180.660	20,30	528.386	59,37	0	0,00	3.003	0,34	177.892	19,99	889.941
Estades	1.244.802	25,61	2.965.321	61,00	0	0,00	50.464	1,04	600.420	12,35	4.861.007
Índex d'ocupació (%)	81,49		81,05		0		58,83		60,81		77,66
Índex de rotació	43,17		52,71		0		12,78		65,76		51,89
Estada mitjana	6,89		5,61		0		16,80		3,38		5,46
Estades d'aguts/estades (%)	100		83,85		0		1,32		90,51		52,47
Atenció sociosanitària⁵											
Llits	0	0,00	1.678	19,35	0	0,00	6.914	79,73	80	0,92	8.672
Altes	0	0,00	13.606	36,09	0	0,00	24.047	63,78	49	0,13	37.702
Estades	0	0,00	571.152	19,34	0	0,00	2.360.013	79,90	22.583	0,76	2.953.748
Índex d'ocupació (%)	0		93,25		0		93,52		77,34		93,32
Atenció en hospitals psiquiàtrics											
Llits	0	0,00	0	0,00	0	0,00	4.421	97,42	117	2,58	4.538
Altes	0	0,00	0	0,00	0	0,00	12.383	94,03	786	5,97	13.169
Estades	0	0,00	0	0,00	0	0,00	1.408.680	97,21	40.381	2,79	1.449.061
Índex d'ocupació (%)	0		0		0		87,30		94,56		87,48

Font: Servei d'Informació i Estudis. Direcció General de Regulació, Planificació i Recursos Sanitaris. Departament de Salut.

(1) Centres hospitalaris declarants. Alguns hospitals declaren de forma agregada. (2) Llits en funcionament. Inclou incubadores. (3) Personal ponderat a 40 hores setmanals. (4) Euros sense decimals.

(5) Inclou la residència assistida en hospitals d'aguts i/o llarga estada. (6) Xarxa hospitalària d'utilització pública. (7) Inclou 3 centres sociosanitaris que han informat l'activitat agrupada amb hospitals d'aguts. (8) Des de l'any 2008 els centres complementaris s'inclouen a la XHUP.



Taula A-3. Activitat hospitalària per titularitat del centre. Any 2009

	Centres públics	%	Centres de fundacions privades /Creu Roja	%	Altres centres privats	%	Catalunya
Total							
Centres hospitalaris ¹	52	27,51	41	21,69	96	50,79	189
Llits totals ²	13.119	43,21	5.778	19,03	11.462	37,75	30.359
Personal sanitari ³	33.116	57,23	11.110	19,20	13.644	23,58	57.870
Altes	465.902	49,52	193.399	20,56	281.511	29,92	940.812
Estades	4.081.415	44,06	1.805.294	19,49	3.377.107	36,45	9.263.816
Consultes externes	6.968.192	56,49	2.596.324	21,05	2.770.656	22,46	12.335.172
Urgències	2.324.817	50,22	1.213.579	26,22	1.090.926	23,57	4.629.322
ALTES A CÀRREC DEL CATSALUT	450.125	64,24	160.711	22,94	89.880	12,83	700.716
Despeses corrents ⁴	4.172.987.467	59,55	1.301.211.899	18,57	1.533.620.532	21,88	7.007.819.898
Ingressos corrents ⁴	4.215.560.759	59,94	1.303.745.740	18,54	1.513.412.937	21,52	7.032.719.436
Personal sanitari ³ / llit ²	2,52		1,92		1,19		1,91
Índex d'ocupació (%)	85,23		85,60		80,72		83,60
Altes CatSalut /altes (%)	96,61		83,10		31,93		74,48
Atenció d'aguts							
Llits	9.338	54,45	3.300	19,24	4.511	26,30	17.149
Altes	444.565	49,95	182.769	20,54	262.607	29,51	889.941
Estades	2.832.488	58,27	944.788	19,44	1.083.731	22,29	4.861.007
Índex d'ocupació (%)	83,10		78,44		65,82		77,66
Índex de rotació	47,61		55,38		58,21		51,89
Estada mitjana	6,37		5,17		4,13		5,46
Estades d'aguts/estades (%)	69,40		52,33		32,09		52,47
Atenció socio sanitària⁵							
Llits	3.027	34,91	2.433	28,06	3.212	37,04	8.672
Altes	18.004	47,75	10.272	27,25	9.426	25,00	37.702
Estades	998.439	33,80	846.726	28,67	1.108.583	37,53	2.953.748
Índex d'ocupació (%)	90,37		95,35		94,56		93,32
Atenció en hospitals psiquiàtrics							
Llits	754	16,62	45	0,99	3.739	82,39	4.538
Altes	3.333	25,31	358	2,72	9.478	71,97	13.169
Estades	250.488	17,29	13.780	0,95	1.184.793	81,76	1.449.061
Índex d'ocupació (%)	91,02		83,90		86,81		87,48

Font: Servei d'Informació i Estudis. Direcció General de Regulació, Planificació i Recursos Sanitaris. Departament de Salut.

(1) Centres hospitalaris declarants. Alguns hospitals declaren de forma agregada. (2) Llits en funcionament. Inclou incubadores. (3) Personal ponderat a 40 hores setmanals. (4) Euros sense decimals. (5) Inclou la residència assistida en hospitals d'aguts i/o llarga estada.



Taula A-4. Activitat hospitalària per tipus de centre¹. Any 2009

	Centres d'aguts	%	Centres socio-sanitaris ⁷	%	Centres psiquiàtrics	%	Centres mixtos ⁸	%	Catalunya
Total									
Centres hospitalaris ²	80	42,33	66	34,92	23	12,17	20	10,58	189
Llits totals ³	15.326	50,48	6.855	22,58	4.538	14,95	3.640	11,99	30.359
Personal sanitari ⁴	43.178	74,61	4.595	7,94	3.118	5,39	6.979	12,06	57.870
Altes	779.996	82,91	25.262	2,69	13.169	1,40	122.385	13,01	940.812
Estades	4.354.825	47,01	2.310.152	24,94	1.449.061	15,64	1.149.778	12,41	9.263.816
Consultes externes	10.199.099	82,68	77.301	0,63	168.796	1,37	1.889.976	15,32	12.335.172
Urgències	3.905.355	84,36	61.742	1,33	23.584	0,51	638.641	13,80	4.629.322
Altes a càrrec del CatSalut	548.908	78,34	24.534	3,50	11.127	1,59	116.147	16,58	700.716
Despeses corrents ⁵	5.562.719.275	79,38	377.856.955	5,39	293.738.260	4,19	773.505.408	11,04	7.007.819.898
Ingressos corrents ⁵	5.579.317.554	79,33	387.539.222	5,51	295.958.029	4,21	769.904.631	10,95	7.032.719.436
Personal sanitari ⁴ / llit ³	2,82		0,67		0,69		1,92		1,91
Índex d'ocupació (%)	77,85		92,33		87,48		86,54		83,60
Altes CatSalut /altes (%)	70,37		97,11		84,49		94,90		74,48
Atenció d'aguts									
Llits	14.996	87,45	114	0,66	0	0,0	2.039	11,89	17.149
Altes	775.675	87,16	1.069	0,12	0	0,0	113.197	12,72	889.941
Estades	4.239.839	87,22	20.190	0,42	0	0,0	600.978	12,36	4.861.007
Índex d'ocupació (%)	77,46		48,52		0		80,75		77,66
Índex de rotació	51,73		9,38		0		55,52		51,89
Estada mitjana	5,47		18,89		0		5,31		5,46
Estades d'aguts/estades (%)	97,36		0,87		0		52,27		52,47
Atenció socio-sanitària⁶									
Llits	330	3,81	6.741	77,73	0	0,0	1.601	18,46	8.672
Altes	4.321	11,46	24.193	64,17	0	0,0	9.188	24,37	37.702
Estades	114.986	3,89	2.289.962	77,53	0	0,0	548.800	18,58	2.953.748
Índex d'ocupació (%)	95,46		93,07		0		93,91		93,32
Atenció en hospitals psiquiàtrics									
Llits	0	0,00	0	0,00	4.538	100	0	0,00	4.538
Altes	0	0,00	0	0,00	13.169	100	0	0,00	13.169
Estades	0	0,00	0	0,00	1.449.061	100	0	0,00	1.449.061
Índex d'ocupació (%)	0		0		87,48		0		87,48

Font: Servei d'Informació i Estudis. Direcció General de Regulació, Planificació i Recursos Sanitaris. Departament de Salut.

(1) Tipologia segons el 80% dels llits en funcionament. (2) Centres hospitalaris declarants. Alguns hospitals declaren de forma agregada (3) Llits en funcionament. Inclou incubadores. (4) Personal ponderat a 40 hores setmanals. (5) Euros sense decimals. (6) Inclou la residència assistida en hospitals d'aguts i/o llarga estada. (7) La major part de l'activitat d'aguts d'aquests centres és psiquiàtrica (estada mitjana alta i índex de rotació baix). (8) Inclou 3 centres socio-sanitaris que han agregat l'activitat amb la de centres mixtos.



Taula A-5. Intervencions quirúrgiques amb hospitalització per dependència i capacitat del centre^{1,2}. Any 2009

	Menys de 51 llits ³	De 51 a 100 llits ³	De 101 a 200 llits ³	De 201 a 400 llits ³	De 401 a 700 llits ³	Més de 700 llits ³	Total
ICS + CatSalut	0	0	8.363	10.194	24.378	47.120	90.055
Municipal	2.770	0	8.369	11.945	0	0	23.084
Diputacions	0	0	0	0	0	0	0
Altres organismes públics	0	1.958	4.537	20.822	4.343	8.996	40.656
Creu Roja	0	0	0	0	0	0	0
Fundacions	5.363	6.507	39.409	5.086	24.413	0	80.778
Mútues	7.996	4.263	2.981	0	11.694	0	26.934
Església	0	2.000	9.862	8.117	0	0	19.979
Altres organismes privats	17.993	9.582	49.989	34.801	0	0	112.365
Total	34.122	24.310	123.510	90.965	64.828	56.116	393.851

Font: Servei d'Informació i Estudis. Direcció General de Regulació, Planificació i Recursos Sanitaris. Departament de Salut.

(1) Un total de 96 centres han informat de la realització d'intervencions quirúrgiques.

(2) Dels 93 centres que no han informat de la realització d'intervencions quirúrgiques, 61 tenen finalitat sociosanitària, 23 finalitat psiquiàtrica i els altres 9 són monogràfics sense cirurgia.

(3) Llits en funcionament. Els llits en funcionament poden variar d'un any per l'altre, la qual cosa fa possible que un centre canviï de categoria de capacitat.

Taula A-6. Personal sanitari hospitalari per categories i províncies¹. Metges per serveis i províncies. Any 2009

	Barcelona	Girona	Lleida	Tarragona	Catalunya
Personal sanitari per categories	50.451	6.080	3.056	5.394	64.981
Metges	15.213	1.665	911	1.600	19.389
Farmacèutics	324	42	27	30	423
Altres titulats superiors	699	80	95	65	939
Infermers	18.802	2.241	1.150	1.998	24.191
Tècnics sanitaris	2.369	278	123	222	2.992
Auxiliars de clínica	13.044	1.774	750	1.479	17.047
Metges per serveis	15.213	1.665	911	1.600	19.389
Medicina	5.232	514	353	531	6.630
Cirurgia	4.025	453	190	488	5.156
Obstetrícia i ginecologia	1.094	130	53	118	1.395
Pediatría	940	113	53	87	1.193
Psiquiatria	467	6	41	7	521
Serveis centrals	2.418	242	137	301	3.098
Guàrdia	1.037	207	84	68	1.396
MIR ²	2.820	155	143	192	3.310

Font: Servei d'Informació i Estudis. Direcció General de Regulació, Planificació i Recursos Sanitaris. Departament de Salut.

(1) Exclosos els 23 hospitals psiquiàtrics.

(2) Metge intern i resident.

Taula A-7. Despesa hospitalària per tipus de despesa i província¹. Any 2009

Despeses corrents					<i>Euros sense decimals</i>
	Barcelona	Girona	Lleida	Tarragona	Catalunya
Despeses corrents	5.303.174.826	563.895.381	299.458.379	547.553.052	6.714.081.638
Compres	1.734.687.876	180.249.527	94.894.931	210.838.960	2.220.671.294
Personal	2.949.385.557	327.921.876	178.718.849	267.204.079	3.723.230.361
Finançament	45.673.926	3.125.585	767.236	4.601.576	54.168.323
Subministraments	378.888.108	32.605.399	17.875.785	42.589.157	471.958.449
Provisions	150.987.105	16.730.456	5.834.260	13.744.531	187.296.352
Altres	43.552.254	3.262.538	1.367.318	8.574.749	56.756.859

Font: Servei d'Informació i Estudis. Direcció General de Regulació, Planificació i Recursos Sanitaris. Departament de Salut.

(1) Exclosos els 23 hospitals psiquiàtrics.

Taula A-8. Despesa hospitalària per dependència i tipus de despesa¹. Any 2009

	Despeses corrents						Total
	Compres	Personal	Finançament	Subministraments	Provisions	Altres	
	<i>Euros sense decimals</i>						
ICS + CatSalut	822.560.342	1.373.977.030	6.421.241	92.992.321	46.769.088	14.569.607	2.357.289.629
Municipal	201.781.334	312.819.422	3.566.040	44.924.857	14.233.304	5.314.011	582.638.968
Diputacions	0	0	0	0	0	0	0
Altres organismes públics	384.408.192	669.477.443	5.896.380	62.362.410	32.120.232	10.207.425	1.164.472.082
Creu Roja	0	0	0	0	0	0	0
Fundacions	423.125.891	702.797.038	30.069.153	92.562.320	42.575.432	2.994.904	1.294.124.738
Mútues	83.084.833	160.950.619	501.619	19.128.294	11.521.223	1.986.208	277.172.796
Església	57.571.241	113.978.444	1.353.761	18.822.761	11.390.951	4.514.896	207.632.054
Altres organismes privats	248.139.461	389.230.365	6.360.129	141.165.486	28.686.122	17.169.808	830.751.371
Total	2.220.671.294	3.723.230.361	54.168.323	471.958.449	187.296.352	56.756.859	6.714.081.638

Font: Servei d'Informació i Estudis. Direcció General de Regulació, Planificació i Recursos Sanitaris. Departament de Salut.

(1) Exclosos els 23 hospitals psiquiàtrics.

Taula A-9. Evolució global dels centres i serveis hospitalaris a Catalunya. Anys 1992-2009

Activitat hospitalària	1992	1993	1994	1995	1996	1997	1998	1999	2000
Centres hospitalaris ¹	172	173	173	173	177	175	177	180	180
Llits instal·lats	31.723	31.361	31.427	31.130	31.304	30.852	30.196	30.467	30.499
Llits en funcionament	30.330	29.735	29.708	29.396	29.599	28.921	28.700	29.192	29.172
Personal sanitari 40 h	37.710	40.208	37.888	37.255	38.628	39.126	39.974	42.609	41.271
Altes	724.986	731.726	760.292	780.457	810.789	829.004	819.702	864.752	878.019
Estades	9.182.123	9.078.279	9.014.365	8.971.230	9.103.027	8.876.460	8.814.399	9.082.965	8.959.160
Consultes externes	6.112.557	6.237.343	6.628.990	6.840.339	7.343.872	7.686.719	8.141.440	8.705.902	9.179.901
Urgències	3.066.121	3.107.132	32.43.254	3.368.830	3.390.670	3.519.415	3.653.507	3.835.721	3.991.937
Despeses corrents ²	1.992.055	2.162.105	2.213.756	2.191.038	2.479.181	2.671.487	2.718.011	2.930.673	3.157.778
Ingressos corrents ²	1.975.407	2.064.398	2.138.353	2.144.525	2.401.807	2.602.947	2.633.310	2.846.760	3.054.199

Activitat hospitalària	2001	2002	2003	2004	2005	2006	2007	2008	2009
Centres hospitalaris ¹	181	176	177	173	179	186	186	188	189
Llits instal·lats	30.051	30.051	30.437	31.436	31.232	31.779	31.578	31.477	31.463
Llits en funcionament	28.933	28.840	29.166	30.069	29.887	30.498	30.530	30.538	30.359
Personal sanitari 40 h	42.395	42.990	44.742	47.257	49.151	51.490	54.296	56.808	57.870
Altes	888.575	878.473	897.192	916.643	909.116	939.699	945.729	949.514	940.812
Estades	9.083.778	9.049.929	8.972.076	9.234.328	9.146.964	9.271.087	9.326.365	9.409.091	9.263.816
Consultes externes	9.463.239	9.889.984	9.931.940	10.347.503	10.583.854	11.032.055	11.561.888	12.283.788	12.335.172
Urgències	4.129.127	4.282.952	4.379.732	4.409.308	4.433.051	4.612.909	4.656.908	4.553.616	4.629.322
Despeses corrents ²	3.500.586	3.687.485	4.064.955	4.415.112	4.820.948	5.365.545	5.996.826	6.693.014	7.007.820
Ingressos corrents ²	3.366.728	3.505.678	3.890.798	4.298.586	4.793.910	5.257.664	5.906.676	6.481.821	7.032.719

Font: Servei d'Informació i Estudis. Direcció General de Regulació, Planificació i Recursos Sanitaris. Departament de Salut.
(1) Centres hospitalaris declarants. Alguns hospitals declaren de forma agregada. (2) En milers d'euros.



Taula A-10. Evolució de l'activitat hospitalària per tipus d'assistència a Catalunya. Anys 1992-2000

Tipus d'assistència	1992	1993	1994	1995	1996	1997	1998	1999	2000
Atenció d'aguts									
Llits en funcionament	20.021	19.569	19.356	19.006	18.851	18.544	18.175	18.059	17.949
Altes	709.570	714.923	741.006	757.972	785.912	802.093	790.871	833.442	844.577
Estades	5.723.335	5.639.389	5.513.519	5.470.971	5.479.831	5.379.936	5.244.621	5.266.882	5.201.708
Índex d'ocupació	78,3	79,0	78,0	78,9	79,6	79,5	79,1	79,9	79,4
Índex de rotació	35,4	36,5	38,3	39,9	41,7	43,3	43,5	46,2	47,1
Estada mitjana	8,1	7,9	7,4	7,2	7,0	6,7	6,6	6,3	6,2
Atenció sociosanitària									
Llits en funcionament	5.201	5.019	5.212	5.354	5.727	5.904	6.091	6.327	6.592
Altes	7.141	8.063	9.512	11.928	14.069	16.088	17.949	19.898	22.087
Estades	1.779.005	1.746.856	1.815.669	1.871.716	1.991.849	2.009.674	2.107.308	2.243.197	2.239.499
Índex d'ocupació	93,7	95,4	95,4	95,8	95,3	93,3	94,8	97,1	93,1
Índex de rotació	1,4	1,6	1,8	2,2	2,5	2,7	2,9	3,1	3,4
Estada mitjana	249,1	216,7	190,9	156,9	141,6	124,9	117,4	112,7	101,4
Atenció en hospitals psiquiàtrics									
Llits en funcionament	5.108	5.144	5.140	5.036	5.021	4.473	4.434	4.806	4.631
Altes	8.275	8.740	9.774	10.557	10.808	10.823	10.882	11.412	11.355
Estades	1.679.873	1.692.034	1.685.177	1.628.543	1.631.347	1.486.850	1.462.470	1.572.886	1.517.953
Índex d'ocupació	90,1	90,1	89,8	88,6	89,0	91,1	90,4	89,7	89,8
Índex de rotació	1,6	1,7	1,9	2,1	2,2	2,4	2,5	2,4	2,5
Estada mitjana	203,0	193,6	172,4	154,3	150,9	137,4	134,4	137,8	133,7

Font: Servei d'Informació i Estudis. Direcció General de Regulació, Planificació i Recursos Sanitaris. Departament de Salut.

Taula A-10. Evolució de l'activitat hospitalària per tipus d'assistència a Catalunya (continuació). Anys 2001-2009

Tipus d'assistència	2001	2002	2003	2004	2005	2006	2007	2008	2009
Atenció d'aguts									
Llits en funcionament	17.742	17.418	17.263	17.366	17.283	17.303	17.481	17.238	17.149
Altes	853.099	840.177	856.202	874.008	865.800	893.788	900.633	901.714	889.941
Estades	5.197.125	5.137.283	5.067.472	5.015.304	5.013.663	4.930.363	5.023.642	4.988.191	4.861.007
Índex d'ocupació	80,3	80,8	80,4	79,1	79,5	78,07	78,73	79,28	77,66
Índex de rotació	48,1	48,2	49,6	50,3	50,1	51,66	51,52	52,31	51,89
Estada mitjana	6,1	6,1	5,9	5,7	5,8	5,52	5,58	5,53	5,46
Atenció socio sanitària									
Llits en funcionament	6.629	6.836	7.341	7.991	7.892	8.550	8.395	8.686	8.672
Altes	23.701	26.418	28.674	29.809	30.854	34.025	32.849	34.860	37.702
Estades	2.342.481	2.393.781	2.492.173	2.734.863	2.628.688	2.867.714	2.825.307	2.929.191	2.953.748
Índex d'ocupació	96,8	95,9	93,0	93,8	91,3	91,89	92,20	92,39	93,32
Índex de rotació	3,6	3,9	3,9	3,7	3,9	5,98	3,91	4,01	4,35
Estada mitjana	98,8	90,6	86,9	91,7	85,2	84,28	86,01	84,03	78,34
Atenció en hospitals psiquiàtrics									
Llits en funcionament	4.562	4.586	4.562	4.712	4.712	4.645	4.654	4.614	4.538
Altes	11.775	11.878	12.316	12.826	12.462	11.886	12.247	12.940	13.169
Estades	1.544.172	1.518.865	1.412.431	1.484.161	1.504.613	1.473.010	1.477.416	1.491.709	1.449.061
Índex d'ocupació	92,7	90,7	84,8	86,3	87,5	86,88	86,97	88,58	87,48
Índex de rotació	2,6	2,6	2,7	2,7	2,6	2,56	2,63	2,80	2,90
Estada mitjana	131,1	127,9	114,7	115,7	120,7	123,93	120,63	115,28	110,04

Font: Servei d'Informació i Estudis. Direcció General de Regulació, Planificació i Recursos Sanitaris. Departament de Salut.



Figura I. Evolució dels llits en funcionament per tipus d'assistència a Catalunya. Anys 1992-2009.

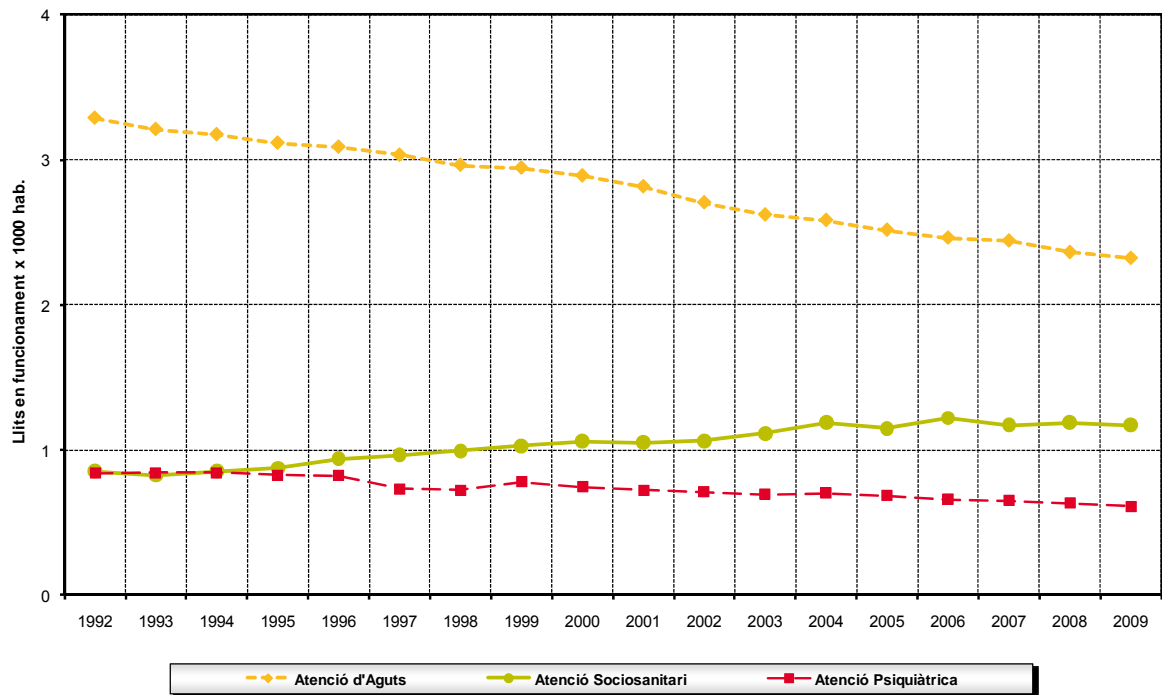


Figura II. Evolució de les altes per tipus d'assistència a Catalunya. Anys 1992-2009.

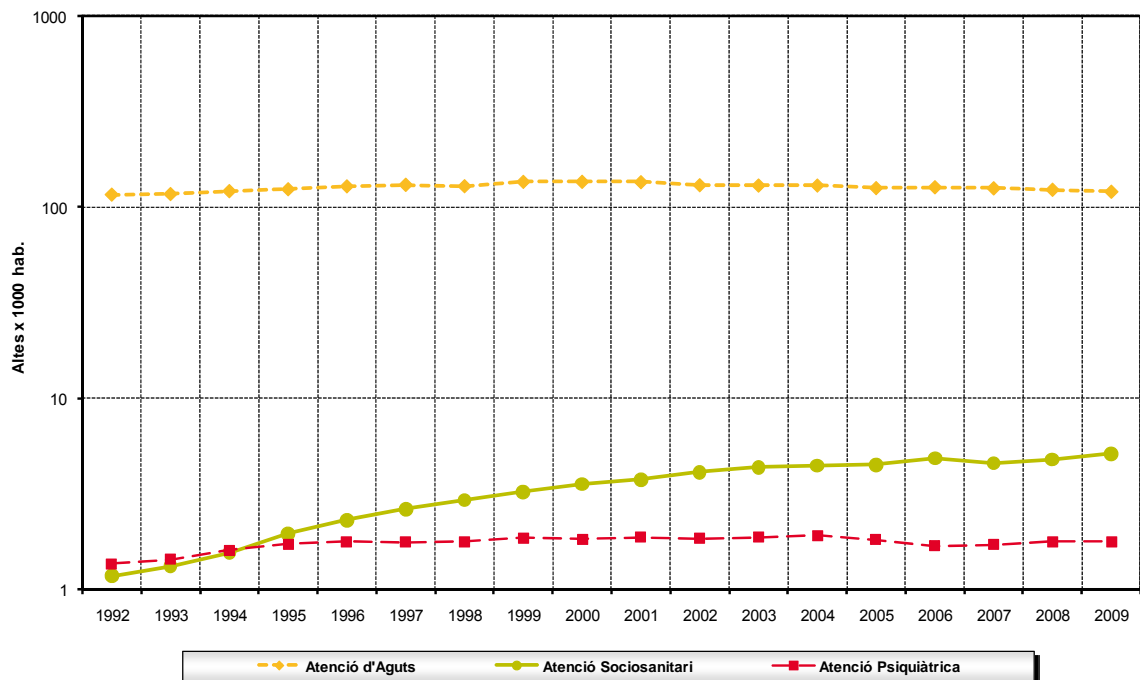


Figura III. Evolució de les estades per tipus d'assistència a Catalunya. Anys 1992-2009.

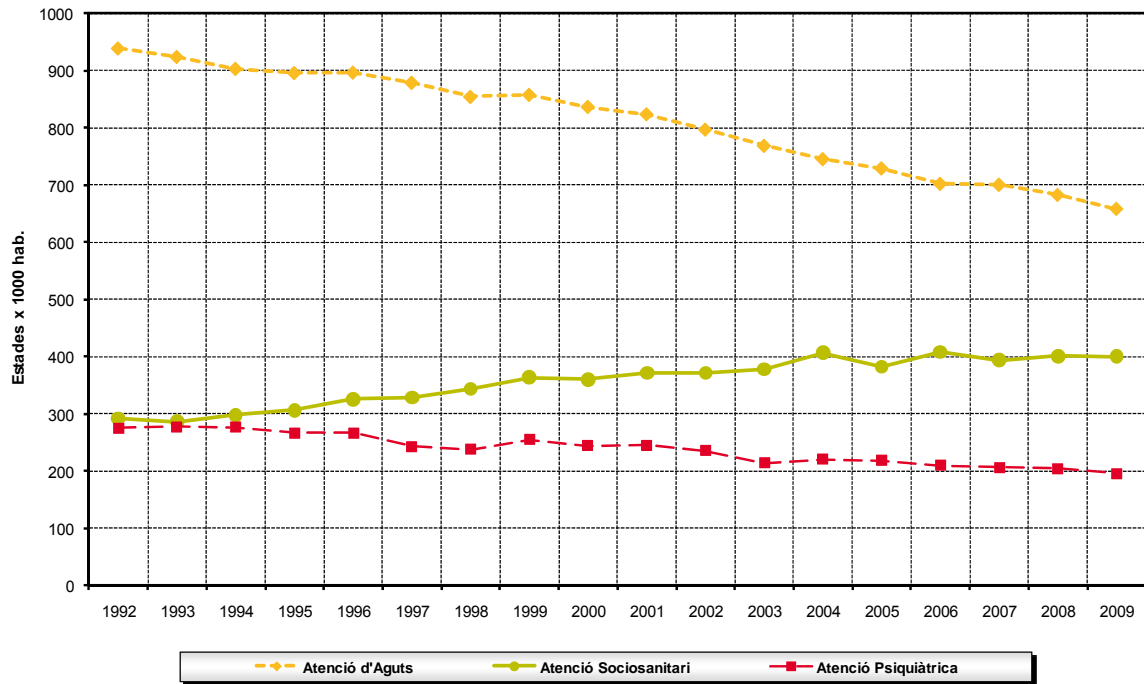


Figura IV. Evolució de l'índex d'ocupació, índex de rotació i estada mitjana en atenció d'aguts. Catalunya. Anys 1992-2009.

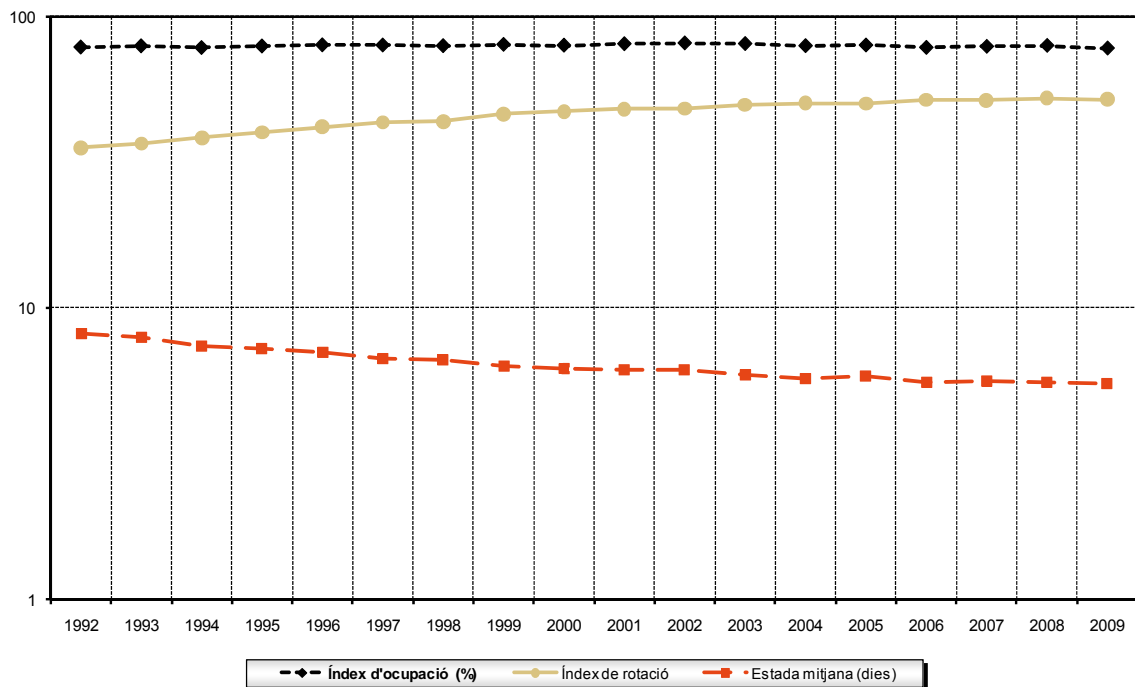


Figura V. Evolució de l'índex d'ocupació, índex de rotació i estada mitjana en atenció socio sanitària. Catalunya. Anys 1992-2009.

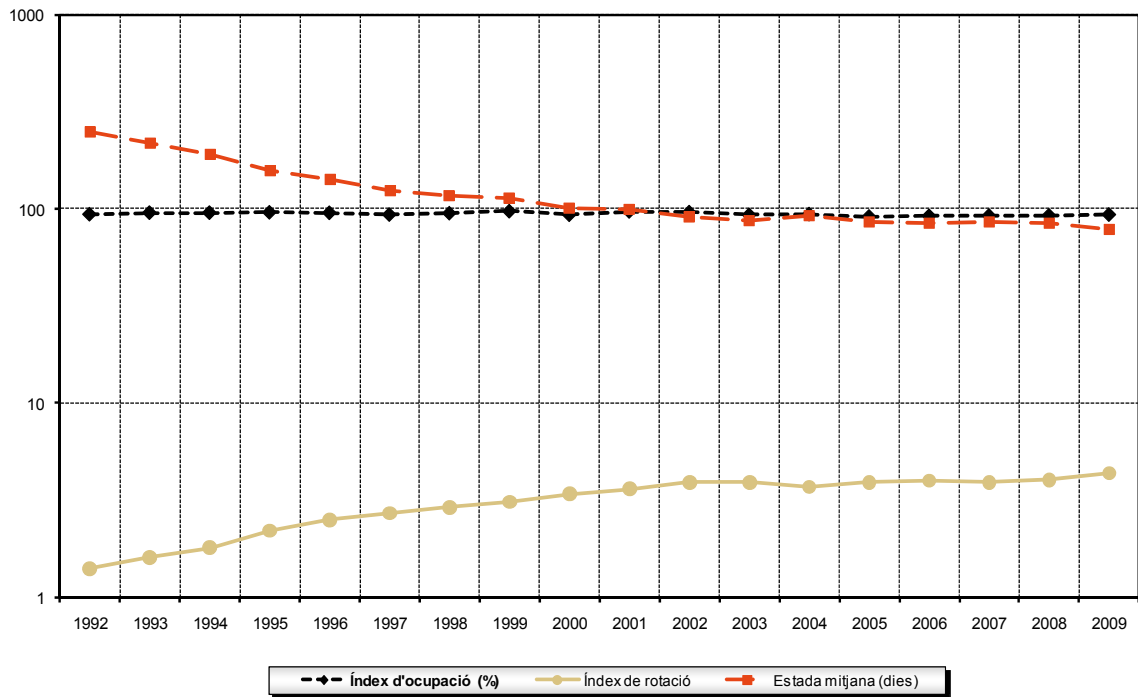


Figura VI. Evolució de l'índex d'ocupació, índex de rotació i estada mitjana en atenció psiquiàtrica. Catalunya. Anys 1992-2009.

